

愛知県感染症情報

AICHI Infectious Diseases Weekly Report

2010年20週 (5月3週5/17~5/23)

愛知県感染症情報センター(愛知県衛生研究所内)

<http://www.pref.aichi.jp/eiseiken/kansen.html>

E-mail: eiseiken@pref.aichi.lg.jp

連絡先: 052-910-5619 (企画情報部)

今週の内容

トピックス

感染性胃腸炎、水痘、インフルエンザ、集団かぜの発生について、手足口病、A型肝炎

定点医療機関コメント

感染性胃腸炎、溶連菌感染症、インフルエンザ、流行性耳下腺炎、マイコプラズマ等

「グラフ総覧」は <http://www.pref.aichi.jp/eiseiken/2f/graph.pdf>

全数把握感染症発生状況 ()内は件数。

結核(28)、A型肝炎(2)、レジオネラ症(1)、後天性免疫不全症候群(3)、梅毒(3)

定点把握感染症報告数(保健所別、年齢別)

トピックス

感染性胃腸炎(図1)

20週の定点当たり報告数は8.34、前週比1.0倍(1,455人 1,517人)です。

水痘

20週の定点当たり報告数は1.92、前週比0.8倍(430人 350人)です。半田保健所は注意報レベル(定点当たり4.0以上)です。

インフルエンザ

20週の定点当たり報告数は0.19、前週比1.3倍(29人 38人)です。

【参考ページ】

1. 2009/10・2008/09シーズンインフルエンザウイルス分離・検出状況

http://www.pref.aichi.jp/eiseiken/67f/infibunri08_09.html

2. 保健所別・定点医療機関当たりのインフルエンザ報告数マップ

http://www.pref.aichi.jp/eiseiken/2f/influ_map_new.html

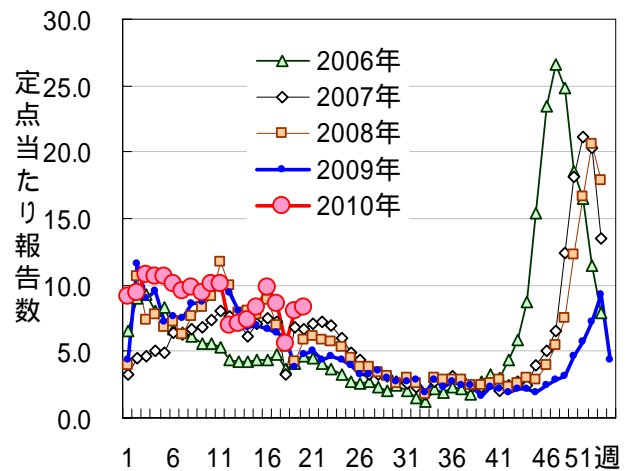


図1 感染性胃腸炎

集団かぜの発生について(健康対策課新型インフルエンザ対策室発表)

	発表日	管轄保健所	ネットあいち URL
第104報	5月24日	豊川	http://www.pref.aichi.jp/0000032541.html
第105報	5月26日	一宮	http://www.pref.aichi.jp/0000032608.html

手足口病(図2)

20週の定点当たり報告数は1.07、前週比2.1倍(93人 194人)です。

A型肝炎

愛知県の2010年累積報告数は、9週1例、19週2例、20週2例の5例(2009年累積報告数は5例)です。全国の2010年累積報告数は167例(うち、10~18週累積報告数は136例)です。

【参考ページ】

IDWR2010年第17-18週

(国立感染症研究所感染症情報センター)

<http://idsc.nih.gov/jp/idwr/kanja/idwr/idwr2010/idwr2010-17-18.pdf>

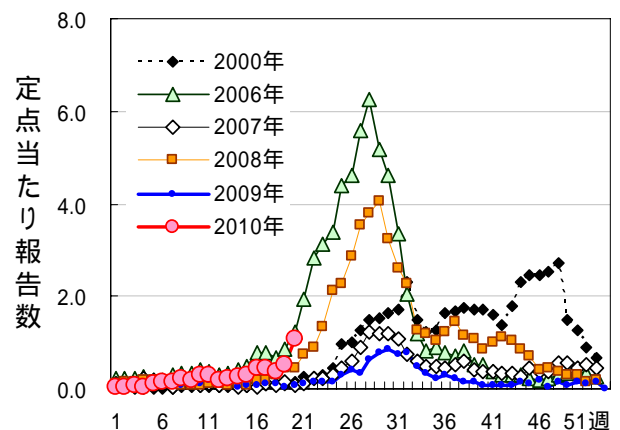


図2 手足口病

定点医療機関コメント（名古屋市除く）

尾張西部地区

6歳男 カンピロバクター腸炎。
感染性腸炎増加してます。
ムンプス、溶連菌感染症が目立ちました。
【一宮市 あさのこどもクリニック】
2歳男、7歳女 アデノウイルス感染症。
7か月女 RSウイルス感染症。
溶連菌感染症、水痘、流行性耳下腺炎 散見。
【一宮市 後藤小児科医院】
ロタウイルス 2名。
マイコプラズマ 1名。
【一宮市 ささい小児科】
マイコプラズマ感染症 1名。
大人のクラミジア肺炎が増加してます。ここ
3週間程で毎週1~2人ペースです
【一宮市 後藤小児科医院】
インフルエンザB型2名。
【稲沢市 こどものお医者さんおがわクリニック】

気管支炎をおこすアデノウイルスが目立ち
ます。7型でしょうか。
溶連菌8名でした。
【犬山市 武内医院】
アデノウイルス感染症、溶連菌感染症増加し
ています。
感染性胃腸炎やや減少傾向。
【江南市 みやぐちこどもクリニック】
水痘続発中。
メタニューモウイルス(陽性)の気管支炎多し。
【岩倉市 なかよしこどもクリニック】
アデノウイルス 2歳女。
49歳男、82歳女、病原大腸菌(O18)検出、
2人の接触なし。
感染性胃腸炎が多いようです。
【清須市 丹羽医院】
61歳女 マイコプラズマ肺炎。
【北名古屋市 田中クリニック】

尾張東部地区

Strep A (+) 9人。
E.coli O8 (+) 4歳女。
突発疹5人。
【豊明市 こども元気クリニック】
水痘流行続いてます。
その他溶連菌、ヘルパンギーナ等。
【尾張旭市 医療法人誠和会佐伯小児科医院】
ロタウイルス感染を含めた感染性胃腸炎が
多くみられます。
溶連菌感染症も多い。
【瀬戸市 津田こどもクリニック】
RSV感染症、感染性胃腸炎、ムンプス続発中。
ヘルパンギーナ出てきました。
【春日井市 朝宮こどもクリニック】
溶連菌感染症が続いています。
ムンプスも増加しています。
【小牧市 志水こどもクリニック】
胃腸炎の勢いが止まりません。
【春日井市 かがわこどもクリニック】

RS感染症落ち着いています。
手足口病続いています。
【春日井市 春日井市民病院】
インフルエンザB型 1名。
【春日井市 医療法人聡彩会片山こどもクリニック】
インフルエンザはB型です。
【小牧市 小牧市民病院】
B型インフルエンザ 1名。
水痘症散発。
【南知多町 医療法人大岩医院】
ロタウイルス腸炎 2名(3歳、1歳)。
病原大腸菌O74 1名(11歳)。
病原大腸菌O1 1名(7歳)。
【東海市 もしもしこどもクリニック】
ロタウイルス(+)1歳女、1歳男(4名)、3歳男、
4歳男。
インフルエンザB型 8歳男。
8歳男 病原大腸菌O18(+)。
【大府市 まえはらこどもクリニック】

西三河地区

Strep A (+) 2名。
E.coli (O1) 4歳女。
【豊田市 星ヶ丘たなかこどもクリニック】
カンピロバクター(+)8歳男。
病原大腸菌O1(+)1歳女。
病原大腸菌O11(+)4歳男。
病原大腸菌O111(+)3歳男。
溶連菌、水痘散発中。
【岡崎市 花田こどもクリニック】
手足口病散見されます。
【岡崎市 竜美ヶ丘小児科】
5か月男、2歳男 病原性大腸菌O18(+)VT(-)。
2歳女 病原性大腸菌O6(+)VT(-)。
【岡崎市 にいのみ小児科】
11歳男 病原大腸菌O18。
【岡崎市 医療法人川島小児科水野医院】

感染性胃腸炎、溶連菌感染症、水痘、目立ちます。
B型インフルエンザ 1名(9歳男)。
【碧南市 永井小児クリニック】
感染腸炎はロタ(+)。
マイコ気管支炎 2名。
【刈谷市 田和小児科医院】
アデノウイルス感染症 1歳男。
病大菌 2歳男 O1 VT(-)
3歳女 O1 VT(-)
0歳女 O1 VT(-)
1歳女 O25 VT(-)
【幸田町 とみた小児科】
病原性大腸菌O86a(+) 1歳男。
【西尾市 山岸クリニック】

東三河地区

すべてB(+)。

【豊川市 豊川市民病院】

ロタウイルス流行。

【蒲郡市 蒲郡市民病院】

カンピロバクター 7歳男。

豊川市内の一小学校4年生でインフルエンザ

B型による学級閉鎖あり。

インフルエンザB型9歳2名。

【豊川市 ささき小児科】

B型インフルエンザ3名。

【豊川市 総合青山病院】

4歳男 アデノ扁桃炎。

【蒲郡市 鈴木小児科医院】

全数把握感染症発生状況(愛知県全体・保健所受理週別) 2010年5月26日現在

ー 三類感染症

<関連リンク> 届出基準 <http://www.pref.aichi.jp/eiseiken/2f/todokedeki jun100311.pdf>

結核 (二類感染症)

報告保健所	2010年20週報告数			2010年累計(1~20週)		
	総数	喀痰塗抹検査 陽性者数再掲	無症状病原体 保有者再掲	総数	喀痰塗抹検査 陽性者数再掲	無症状病原体 保有者再掲
名古屋市(16保健所合計)	11	2		299	95	43
豊田市	3			29	9	7
豊橋市	1			27	9	4
岡崎市	3	2	1	26	10	3
一宮	4	2	1	41	14	5
瀬戸				44	5	8
半田				16	3	1
春日井	4	1		42	10	7
豊川	1			21	7	3
津島	1			37	14	4
西尾				16	5	
江南				15	2	2
新城				4	2	
知多				34	16	3
師勝				9	2	
衣浦東部				33	17	3
合計	28	7	2	693	220	93

四類・五類感染症（全数把握） （推定感染経路、推定感染地域は確定も含む）

A型肝炎（四類感染症）

番号	報告保健所	年齢	性別	推定感染地域
1	名古屋市	60歳	男	国内
2(19週報掲載・再掲)	瀬戸	40歳	男	国内

レジオネラ症（四類感染症）

番号	報告保健所	年齢	性別	病型	推定感染地域
1	瀬戸	61歳	男	肺炎型	国内

後天性免疫不全症候群（五類感染症）

番号	報告保健所	年齢	性別	病型	推定感染経路	推定感染地域
1	名古屋市	41歳	女	無症候性キャリア	性的接触	国内
2	名古屋市	27歳	男	無症候性キャリア	性的接触	国内
3	名古屋市	38歳	男	無症候性キャリア	性的接触	ペルー

梅毒（五類感染症）

番号	報告保健所	年齢	性別	病型	推定感染経路	推定感染地域
1	名古屋市	40歳	男	無症候	不明	国内
2	衣浦東部	31歳	女	無症候	性的接触	国内
3	衣浦東部	34歳	男	無症候	性的接触	国内

愛知県感染症情報

2010年20週(2010年5月17日～2010年5月23日)

愛知県衛生研究所

	定点数					RSウイルス感染症	*インフルエンザ (鳥インフルエンザ及び新型インフルエンザ等感染症を除く。)	咽頭結膜熱	A群溶血性レンサ球菌咽頭炎	感染性胃腸炎	水痘	手足口病	伝染性紅斑	突発性発しん	百日咳	ヘルパンギーナ	流行性耳下腺炎	急性出血性結膜炎	流行性角結膜炎	細菌性髄膜炎	無菌性髄膜炎	マイコプラズマ肺炎	クラミジア肺炎 (オウム病を除く。)
	インフルエンザ	小児科	眼科	STD	基幹																		
愛知県 (保健所別)																							
愛知県 (名古屋市含む)	195	182	35	52	17	7	38	34	290	1,517	350	194	11	124	7	55	167	1	10	0	0	3	0
総数 (名古屋市を除く)	125	112	24	37	12	7	36	27	210	1,060	278	147	8	103	5	38	132	1	9	0	0	3	0
名古屋市(16保健所)	70	70	11	15	5		2	7	80	457	72	47	3	21	2	17	35		1				
瀬戸	9	9	2	3	1			6	25	87	15	7		8		2	6					1	
津島	7	7	2	2	1			1	23	143	24	10	2	4			6		1				
師勝	4	4	1	1					4	18	5	1	2	4			2		1				
一宮	16	12	3	4	1	2	5	4	19	73	17	6		5	1	2	22		1			1	
春日井	9	9	2	3	1	3	2	2	37	155	13	10		9		7	22						
江南	6	6	1	2				7	22	50	13	4		7		3	2		5				
半田	6	6	1	2	1		1	1	7	55	32	20		9	1	2	26						
知多	7	7	2	2			1		8	83	11	7		6			1						
岡崎市	11	7	2	2	1			1	13	44	19	12		18		6	3						
衣浦東部	13	13	2	4	1	1	19	3	22	88	45	24		7		3	16						
西尾	5	5	1	2	1				6	46	15	6		5		3	6						
豊田市	9	9	2	4	1	1		1	11	65	30	10	2	10	3	6	7		1			1	
豊橋市	12	8	2	4	1		1		7	69	12	8	1	7		1	4						
豊川	9	8	1	2	1		7		6	84	26	15	1	4		3	9	1					
新城	2	2			1			1			1	7											

*新型インフルエンザ(A/H1N1)を合わせた報告

愛知県感染症情報

2010年20週(2010年5月17日～2010年5月23日)

愛知県衛生研究所

年齢階層 (名古屋市を除く)	RSウイルス感染症	*インフルエンザ (鳥インフルエンザ及び 新型インフルエンザ等感染症を除く。)	咽頭結膜熱	A群溶血性レンサ球菌咽頭炎	感染性胃腸炎	水痘	手足口病	伝染性紅斑	突発性発しん	百日咳	ヘルパンギーナ	流行性耳下腺炎	急性出血性結膜炎	流行性角結膜炎	細菌性髄膜炎	無菌性髄膜炎	マイコプラズマ肺炎	クラミジア肺炎 (オウム病を除く。)
計	7	36	27	210	1,060	278	147	8	103	5	38	132	1	9	0	0	3	0
～6ヶ月	1				9	9	1		4					1				
～12ヶ月	2		1	1	63	17	6	1	44		3							
0歳																		
1歳	1		6	6	168	49	25		50		11	1					1	
2歳	2		4	5	114	42	31		2		6	13						
3歳	1	1	6	21	140	47	26		3	2	9	27						
4歳		2	4	36	117	29	28	1			5	32					2	
5歳		4	3	40	84	33	13	3		1	2	22		1				
6歳		4	1	29	60	24	5				1	12		1				
7歳		6	1	24	58	10	5	1				9						
8歳		4		14	34	7	3	1				4						
9歳		8	1	13	19	6					1	3						
5歳～9歳																		
10歳～14歳		6		14	70	4	4	1		1		7						
15歳～19歳		1		2	6													
20歳～				5	118	1				1		2						
20歳～29歳														2				
30歳～39歳													1	1				
40歳～49歳																		
50歳～59歳																		
60歳～69歳														2				
70歳～														1				
70歳～79歳																		
80歳以上																		

*新型インフルエンザ(A/H1N1)を合わせた報告