

# 愛知県感染症情報

AICHI Infectious Diseases Weekly Report

2010年18週 (5月1週5/3~5/9)  
愛知県感染症情報センター(愛知県衛生研究所内)  
<http://www.pref.aichi.jp/eiseiken/kansen.html>  
E-mail: [eiseiken@pref.aichi.lg.jp](mailto:eiseiken@pref.aichi.lg.jp)  
連絡先: 052-910-5619(企画情報部)

## 今週の内容

### トピックス

水痘、インフルエンザ、集団かぜの発生について、  
感染性胃腸炎、A型肝炎、RSウイルス感染症  
定点医療機関コメント  
感染性胃腸炎、溶連菌感染症、水痘、手足口病、  
マイコプラズマ等

全数把握感染症発生状況 ( )内は件数。  
結核(17)、A型肝炎(2); 19週報告分、ウイルス性肝  
炎(1)、後天性免疫不全症候群(2)、梅毒(1)  
定点把握感染症報告数(保健所別、年齢別)

「グラフ総覧」は <http://www.pref.aichi.jp/eiseiken/2f/graph.pdf>

## トピックス

### 水痘(図1)

18週の定点当たり報告数は2.11、前週比1.3倍(298人 384人)です。注意報レベル(定点当たり4.0以上)の保健所は津島、半田、西尾、豊田市の4保健所です。

### インフルエンザ(図2)

18週の定点当たり報告数は0.08、前週比0.2倍(69人 15人)です。2010年16週に搬入された検体から季節性インフルエンザウイルス(A香港型)が検出されました。

【参考ページ】1.2009/10・2008/09シーズンインフルエンザウイルス分離・検出状況

[http://www.pref.aichi.jp/eiseiken/67f/infbunri08\\_09.html](http://www.pref.aichi.jp/eiseiken/67f/infbunri08_09.html)

2.保健所別・定点医療機関当たりのインフルエンザ報告数マップ

[http://www.pref.aichi.jp/eiseiken/2f/influ\\_map\\_new.html](http://www.pref.aichi.jp/eiseiken/2f/influ_map_new.html)

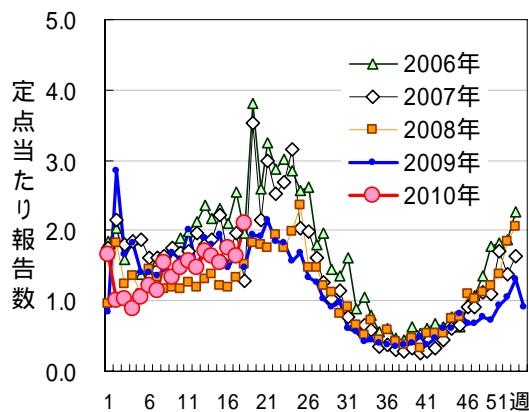


図1 水痘

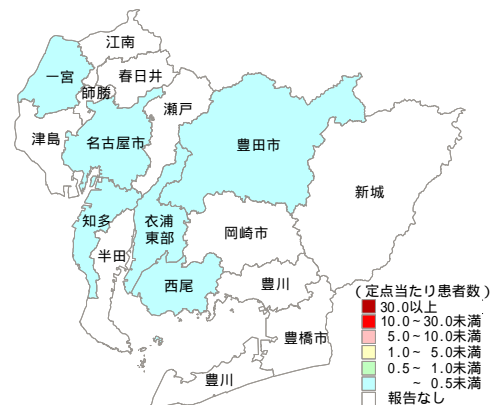


図2 保健所別インフルエンザ定点当たり報告数 (2010年18週)

## 集団かぜの発生について(健康対策課新型インフルエンザ対策室発表)

	発表日	管轄保健所	ネットあいち URL
第102報	5月11日	衣浦東部	<a href="http://www.pref.aichi.jp/0000032085.html">http://www.pref.aichi.jp/0000032085.html</a>

## 感染性胃腸炎

18週の定点当たり報告数は5.64、前週比0.7倍(1,563人 1,026人)です。

## A型肝炎

愛知県の19週報告分は2例、2010年累積報告数は3例です。全国では10週以降届出患者数が例年に比して増加しており、14週までに111例が報告されています。

【参考ページ】IDWR2010年第15週(国立感染症研究所感染症情報センター)

<http://idsc.nih.gov/jp/idwr/kanja/idwr/idwr2010/idwr2010-15.pdf>

## RSウイルス感染症

18週の定点当たり報告数は0.08、前週比1.1倍(13人 14人)です。

【参考ページ】RSウイルス感染症 <http://www.pref.aichi.jp/eiseiken/67f/rs.html>

定点医療機関コメント（名古屋市除く）

尾張西部地区

感染性胃腸炎  
ラピッドテストロタ 陽性 3名  
【一宮市 後藤小児科医院】  
ロタウイルス 3名  
【一宮市 ささい小児科】  
インフルエンザB型 1名  
【一宮市 あさのこどもクリニック】  
病原性大腸菌が目立ちます。  
手足口病も湿疹強いようです。  
【犬山市 武内医院】

感染性胃腸炎、水痘の流行続いています。  
【江南市 みやぐちこどもクリニック】  
水痘散発。  
溶連菌感染症散発。  
【岩倉市 なかよしこどもクリニック】  
ロタウイルス 1歳女 2歳男 3歳女  
アデノウイルス 2歳女  
【清須市 丹羽医院】

尾張東部地区

落ち着いてきました。  
【豊明市 こども元気クリニック】  
溶連菌感染症、水痘がみられます。  
【瀬戸市 津田こどもクリニック】  
年長児での水痘(中学3年生、小学5年生)がみ  
られました(いずれもワクチン接種済み)。  
その他、流行性耳下腺炎、突発疹等。  
今週も嘔吐・下痢の症例が多くみられました。  
【尾張旭市 誠和会佐伯小児科医院】  
4歳RSV肺炎。  
ムンプス少々。  
感染性胃腸炎増加。  
【春日井市 朝宮こどもクリニック】

ロタウイルス胃腸炎が多くみられます。  
【小牧市 志水こどもクリニック】  
感染性胃腸炎流行中。  
【小牧市 小牧市民病院】  
ロタウイルス腸炎が多いです。  
【春日井市 春日井市民病院】  
ロタウイルス 2名(6歳男、2歳女)  
【東海市 東海市民病院】  
ロタウイルス胃腸炎 3名(3歳、4歳、9歳)  
ヘルペス歯肉口内炎 1名(1歳)  
【東海市 もしもしこどもクリニック】  
ロタウイルス(+) 2名(2歳男)  
【大府市 まえはらこどもクリニック】

西三河地区

StrepA(+) 4歳女  
【豊田市 星ヶ丘たなかこどもクリニック】  
マイコプラズマ 2名  
【豊田市 すくすくこどもクリニック】  
病原大腸菌O1(+)2歳男  
下痢、嘔吐が目立ちます。  
【岡崎市 花田こどもクリニック】  
2歳男 マイコプラズマ感染症。  
溶連菌、水痘が散見されます。  
【岡崎市 竜美ヶ丘小児科】  
アデノ2歳女  
【岡崎市 にいのみ小児科】  
1歳男 病原大腸菌O78  
【岡崎市 医療法人川島小児科水野医院】

感染性胃腸炎(ロタも含み)が目立ちます。  
水痘 ムンプスもいます。  
【碧南市 永井小児クリニック】  
マイコ気管支炎 1名。  
【刈谷市 田和小児科医院】  
手足口病 3名。  
ロタ陽性 数名。  
【知立市 宮谷クリニック】  
手足口病がみられ始めました。  
【みよし市 みよし市民病院】  
病大菌 10歳女(O127a、VT(-))  
3歳女(O6、VT(-))  
【幸田町 とみた小児科】

東三河地区

マイコプラズマ多い。  
【蒲郡市 蒲郡市民病院】

全数把握感染症発生状況（愛知県全体・保健所受理週別）2010年5月12日現在

一～三類感染症

<関連リンク> 届出基準 <http://www.pref.aichi.jp/eiseiken/2f/todokedeki jun100311.pdf>

結核（二類感染症）

報告保健所	2010年18週報告数			2010年累計(1～18週)		
	総数	喀痰塗抹検査陽性者数再掲	無症状病原体保有者再掲	総数	喀痰塗抹検査陽性者数再掲	無症状病原体保有者再掲
名古屋市(16保健所合計)	9	1	4	274	90	39
豊田市				22	8	5
豊橋市	2			25	8	4
岡崎市				23	8	2
一宮				37	12	4
瀬戸	2		1	43	5	8
半田				14	1	1
春日井				37	8	7
豊川				20	7	3
津島				28	11	4
西尾	1	1		16	5	
江南				15	2	2
新城				3	2	
知多	2			33	15	3
師勝				9	2	
衣浦東部	1	1		28	13	2
合計	17	3	5	627	197	84

四類・五類感染症（全数把握）（推定感染経路、推定感染地域は確定も含む）

A型肝炎（四類感染症）

	報告保健所	年齢	性別	推定感染地域
19週報告分	瀬戸	54歳	男	国内、大韓民国
19週報告分	瀬戸	26歳	男	国内

ウイルス性肝炎（五類感染症）

番号	報告保健所	年齢	性別	病型	推定感染経路	推定感染地域
1	衣浦東部	62歳	男	B型	性的接触	国内

後天性免疫不全症候群（五類感染症）

番号	報告保健所	年齢	性別	病型	推定感染経路	推定感染地域
1	名古屋市	21歳	男	無症候性キャリア	性的接触	タイ
2	春日井	57歳	男	AIDS	性的接触	国内

梅毒（五類感染症）

番号	報告保健所	年齢	性別	病型	推定感染経路	推定感染地域
1	津島	37歳	男	早期顕症	性的接触	国内

愛知県感染症情報

2010年18週(2010年5月3日～2010年5月9日)

愛知県衛生研究所

	定点数					RSウイルス感染症	*インフルエンザ (鳥インフルエンザ及び新型インフルエンザ等感染症を除く。)	咽頭結膜熱	A群溶血性レンサ球菌咽頭炎	感染性胃腸炎	水痘	手足口病	伝染性紅斑	突発性発しん	百日咳	ヘルパンギーナ	流行性耳下腺炎	急性出血性結膜炎	流行性角結膜炎	細菌性髄膜炎	無菌性髄膜炎	マイコプラズマ肺炎	クラミジア肺炎 (オウム病を除く。)
	インフルエンザ	小児科	眼科	STD	基幹																		
愛知県 (保健所別)																							
愛知県 (名古屋市含む)	195	182	35	52	17	14	15	15	135	1,026	384	71	11	68	2	17	103	0	5	0	0	3	0
総数 (名古屋市を除く)	125	112	24	37	12	11	12	11	89	730	333	67	7	53	1	12	88	0	4	0	0	3	0
名古屋市(16保健所)	70	70	11	15	5	3	3	4	46	296	51	4	4	15	1	5	15		1				
瀬戸	9	9	2	3	1			5	12	76	18	2	1	7		1	5						
津島	7	7	2	2	1				8	92	31	11	1	10		1	6						
師勝	4	4	1	1					3	6	7		1			3							
一宮	16	12	3	4	1	5	3		7	50	15	3		6		2	8					3	
春日井	9	9	2	3	1	2		2	10	87	21	5	3	3		1	20						
江南	6	6	1	2				1	6	38	15	2		3			2		4				
半田	6	6	1	2	1				7	59	31	4		2			9						
知多	7	7	2	2			2	2	3	61	12	4		2			1						
岡崎市	11	7	2	2	1				7	18	14	4		6		2							
衣浦東部	13	13	2	4	1	1	5		6	72	42	16	1	5		3	10						
西尾	5	5	1	2	1		1		4	34	25	3		1		1	4						
豊田市	9	9	2	4	1	3	1		11	38	55	4		5	1	1	9						
豊橋市	12	8	2	4	1				1	56	19	3		1			5						
豊川	9	8	1	2	1			1	4	43	25	6		2			6						
新城	2	2			1						3												

\*新型インフルエンザ(A/H1N1)を合わせた報告

愛知県感染症情報

2010年18週(2010年5月3日～2010年5月9日)

愛知県衛生研究所

年齢階層 (名古屋市を除く)	RSウイルス感染症	*インフルエンザ (鳥インフルエンザ及び 新型インフルエンザ等感染症を除く。)	咽頭結膜熱	A群溶血性レンサ球菌咽頭炎	感染性胃腸炎	水痘	手足口病	伝染性紅斑	突発性発しん	百日咳	ヘルパンギーナ	流行性耳下腺炎	急性出血性結膜炎	流行性角結膜炎	細菌性髄膜炎	無菌性髄膜炎	マイコプラズマ肺炎	クラミジア肺炎 (オウム病を除く。)
計	11	12	11	89	730	333	67	7	53	1	12	88	0	4	0	0	3	0
～6ヶ月	2			2	3	1	1				1							
～12ヶ月	5				52	18	4		24									
0歳																		
1歳	2		3	2	119	34	16		26		4	2					1	
2歳	1		3	6	98	49	8		3		3	7						
3歳			3	6	79	86	19	1			2	14					1	
4歳	1		1	12	62	55	7	1			1	9						
5歳		1	1	8	44	39	6	1				22						
6歳		1		15	44	23	3	3				10						
7歳		1		13	26	12	2					9						
8歳		3		4	23	6		1				4						
9歳				6	26	4						5						
5歳～9歳																		
10歳～14歳		3		11	46	6	1				1	2						
15歳～19歳		2		1	15							1						
20歳～				3	93					1		3						
20歳～29歳														1				
30歳～39歳														1				
40歳～49歳																		
50歳～59歳														1				
60歳～69歳		1												1				
70歳～																		
70歳～79歳																	1	
80歳以上																		

\*新型インフルエンザ(A/H1N1)を合わせた報告