

愛知県感染症情報

AICHI Infectious Diseases Weekly Report

2010年17週 (4月4週4/26~5/2)

愛知県感染症情報センター(愛知県衛生研究所内)

<http://www.pref.aichi.jp/eiseiken/kansen.html>

E-mail: eiseiken@pref.aichi.lg.jp

連絡先: 052-910-5619 (企画情報部)

今週の内容

トピックス

感染性胃腸炎、インフルエンザ、RSウイルス感染症
 病原体検出情報
 定点医療機関コメント
 感染性胃腸炎、溶連菌感染症、インフルエンザ、マイコプラズマ等

全数把握感染症発生状況 ()内は件数。

結核(20)、腸管出血性大腸菌感染症(1)、レジオネラ症(1)、アメーバ赤痢(2)、劇症型溶血性レンザ球菌感染症(3)、後天性免疫不全症候群(2)、梅毒(1)、破傷風(1)、風しん(1)

定点把握感染症報告数(保健所別、年齢別)

「グラフ総覧」は <http://www.pref.aichi.jp/eiseiken/2f/graph.pdf>

トピックス

感染性胃腸炎(図1)

17週の定点当たり報告数は8.6、前週比0.9倍(1,784人 1,556人)です。

インフルエンザ(図2、図3)

17週の定点当たり報告数は0.27、前週比0.8倍(62人 52人)です。2010年16週に搬入された検体から季節性インフルエンザウイルス(A香港型)が検出されました。

【参考ページ】

- 2009/10・2008/09シーズンインフルエンザウイルス分離・検出状況

http://www.pref.aichi.jp/eiseiken/67f/infunri08_09.html

- オセルタミビル(タミフル)耐性を示す新型インフルエンザウイルスについて(ネットあいち)

<http://www.pref.aichi.jp/0000029039.html>

- 保健所別・定点医療機関当たりのインフルエンザ報告数マップ

http://www.pref.aichi.jp/eiseiken/2f/infllu_map_new.html

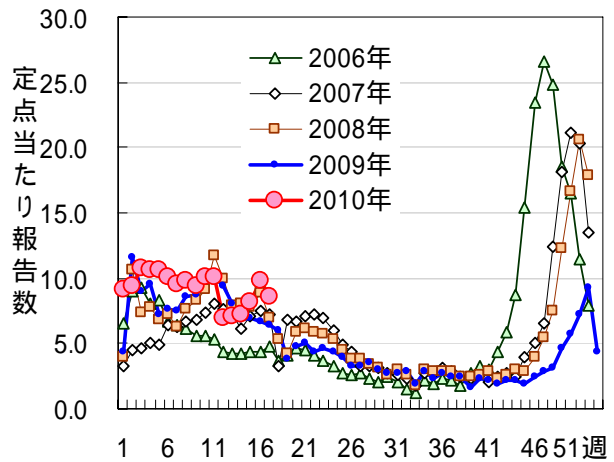


図1 感染性胃腸炎

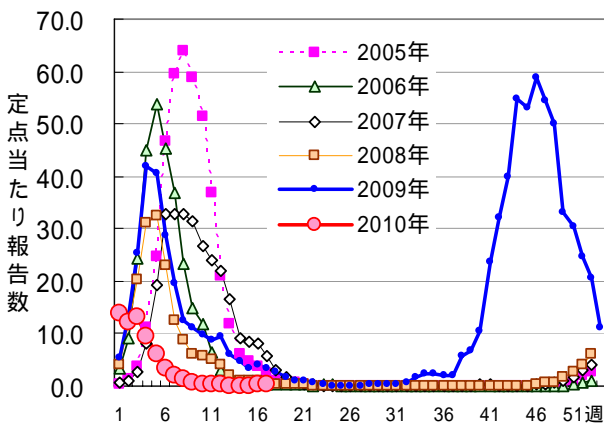


図2 インフルエンザ定点当たり報告数の推移
 [2009年31週から新型インフルエンザ(A/H1N1)を合わせた報告]

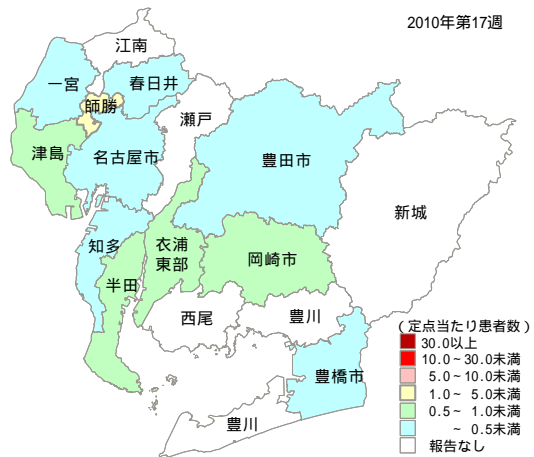


図3 保健所別インフルエンザ定点当たり報告数(2010年17週)

RSウイルス感染症

17週の定点当たり報告数は0.06、前週比0.5倍(21人 11人)です。

【参考ページ】 RSウイルス感染症 <http://www.pref.aichi.jp/eiseiken/67f/rs.html>

インフルエンザは 2009/2010 シーズンの検査結果です。

	感染性胃腸炎	手足口病	ヘルパンギーナ	咽頭結膜熱	流行性角結膜炎	無菌性髄膜炎	脳炎・脳症	インフルエンザ	麻疹
患者数	90	6	6		2	5	8	436	0(2)
PV-3	1								
CV-A10			1						
CV-A16						1			
EV-71		5							
FluAH1pdm								362	
FluB								5	
Rota A G1	3								
NV-G	2								
NV-G	36								
SV	1								
Ad-1	1								
Ad-2	2							1	
Ad-3	7							1	
Ad-4	1								
Ad-5	3								
Ad-41	10								
検査中	15	1	3			1		4	
陰性	20		2		2	3	8	63	0(2)

麻疹の()内は病原体定点医療機関以外からの患者数(別掲)

略:ウイルス名(他の略名)

Ad : アデノウイルス CV : コクサッキーウイルス (Cox.) EV-71 : エンテロウイルス 71 型
 FluAH1pdm : 新型インフルエンザウイルス FluB : B 型インフルエンザウイルス NV : ノロウイルス
 PV : ポリオウイルス Rota A : A 群ロタウイルス SV : サポウイルス

関連ページ

- 1) 「疾患別ウイルス検出情報」 <http://www.pref.aichi.jp/eiseiken/67f/prompt.html>
- 2) 「2009/10・2008/09 シーズンインフルエンザウイルス分離・検出状況」
http://www.pref.aichi.jp/eiseiken/67f/infbunri08_09.html

定点医療機関コメント(名古屋市除く)

尾張西部地区

感染性腸炎が目立ちました。
 溶連菌感染症、水痘、ムンプスが少数ですがあります。

【一宮市 あさのこどもクリニック】
 マイコプラズマ感染症 4名。
 ロタウイルス 3名。

【一宮市 ささい小児科】
 ロタウイルス 1名。
 E B ウイルス感染者 1名。

【一宮市 城後小児科】
 マイコプラズマ肺炎 5歳男。

【一宮市 野村整形外科】
 インフルエンザは2名共B型で、同じ小学校です。
 【稲沢市 こどものお医者さんおがわクリニック】

RSが増えてきている。

【犬山市 武内医院】
 感染性胃腸炎、流行中。
 アデノウイルス感染症、増加しています(6名)。

【江南市 みやぐちこどもクリニック】
 水痘多し。
 あとはおちついています。

【岩倉市 なかよしこどもクリニック】
 ロタウイルス陽性者 1歳男2人。
 B型インフルエンザ2人 7歳女 16歳男。
 胃腸かぜが未だ多い様です。

【清須市 丹羽医院】
 流行性角結膜炎3名あり 3人共家族。

【北名古屋市 しかつ眼科クリニック】

尾張東部地区

水痘、溶連菌感染症、感染性胃腸炎が増えています。

【瀬戸市 津田こどもクリニック】

溶連菌感染症小流行。

伝染性紅斑、ヘルパンギーナ1例ずつみられました。

今週も嘔吐、下痢多くみられた。

【尾張旭市 医療法人誠和会佐伯小児科医院】

ロタが多数います。

【豊明市 こども元気クリニック】

32歳カンピロバクター腸炎。

4歳インフルA・B陽性。

ロタ散発。

カンピロバクター腸炎兄弟例。

インフルB兄弟例(3人)。

【春日井市 朝宮こどもクリニック】

感染性胃腸炎はロタおよびノロの両方が見られます。

【小牧市 志水こどもクリニック】

相変わらず感染性胃腸炎が多いようです。

【小牧市 医療法人心正会鈴木小児科】

38歳女 百日咳 1280

【半田市 医療法人林医院】

B型インフルエンザ(+) 5か月女

【東海市 東海市民病院】

感染性胃腸炎多いです。

ロタウイルス 3名(1歳、4歳、7歳)。

カンピロバクター+病原大腸菌O18 1名(5歳)。

エルシニア エンテロコリチカ 1名(7歳)。

【東海市 もしもしこどもクリニック】

インフルエンザB型 4歳男、5歳女。

ロタウイルス(+) 4歳女、1歳男2名。

【大府市 まえはらこどもクリニック】

西三河地区

Strep A(+) 7歳男。

ラピッドテストロタ(+)7か月男、1歳男2名、1歳女。

ラピッドテストアデノ(+)1歳女。

E. coli (O25) + *E. coli* (O153) + カンピロバクター 2歳男。

【豊田市 星ヶ丘たなかこどもクリニック】

下痢と嘔吐が目立ちます。

【岡崎市 花田こどもクリニック】

7歳男 カンピロバクター。

9歳女 カンピロバクター。

【岡崎市 にいのみ小児科】

A型インフルエンザ 2名。

【岡崎市 医療法人川島小児科水野医院】

1名 インフルエンザA型。

【岡崎市 医療法人志貴こどもクリニック】

感染性胃腸炎目立ちます。

水痘 流行性耳下腺炎もいます。

【碧南市 永井小児クリニック】

感染胃腸炎中 ロタ(+)7名。

マイコ気管支炎 3名(4歳2名、5歳1名)。

【刈谷市 田和小児科医院】

感染性胃腸炎が少し多めです。

【みよし市 みよし市民病院】

病大菌 7歳女 O1、VT(-)。

【幸田町 とみた小児科】

カンピロバクター腸炎 4歳男。

【西尾市 山岸クリニック】

東三河地区

13歳女 カンピロバクター腸炎。

【豊橋市 医療法人こどもの国大谷小児科】

マイコプラズマ肺炎多い。

【蒲郡市 蒲郡市民病院】

全数把握感染症発生状況（愛知県全体・保健所受理週別）2010年5月7日現在

一～三類感染症

<関連リンク> 届出基準 <http://www.pref.aichi.jp/eiseiken/2f/todokedeki jun100311.pdf>

結核（二類感染症）

報告保健所	2010年17週報告数			2010年累計(1～17週)		
	総数	喀痰塗抹検査 陽性者数再掲	無症状病原体 保有者再掲	総数	喀痰塗抹検査 陽性者数再掲	無症状病原体 保有者再掲
名古屋市(16保健所合計)	14	5	1	257	87	34
豊田市				22	8	5
豊橋市				22	7	4
岡崎市				23	8	2
一宮	2	2		37	12	4
瀬戸				40	4	7
半田				14	1	1
春日井	1			35	8	7
豊川				20	7	3
津島				27	10	4
西尾	1			14	4	
江南				15	2	2
新城				3	2	
知多	1			28	13	3
師勝				9	2	
衣浦東部	1	1		27	12	2
合計	20	8	1	593	187	78

腸管出血性大腸菌感染症（三類感染症）

番号	報告保健所	年齢	性別	発病月日	初診月日	診定月日	備考
1	師勝	0歳3か月	女	4/17	4/21	4/27	O157、VT型不明

四類・五類感染症（全数把握）（推定感染経路、推定感染地域は確定も含む）

レジオネラ症（四類感染症）

番号	報告保健所	年齢	性別	病型	推定感染地域
1	一宮	92歳	男	肺炎型	国内

アメーバ赤痢（五類感染症）

番号	報告保健所	年齢	性別	病型	推定感染経路	推定感染地域
1	半田	54歳	男	腸管アメーバ症	経口感染	中華人民共和国
2	衣浦東部	49歳	男	腸管外アメーバ症	性的接触	国内

劇症型溶血性レンサ球菌感染症（五類感染症）

番号	報告保健所	年齢	性別	推定感染地域
1	名古屋市	68歳	男	国内
2	半田	73歳	男	国内
3	春日井	45歳	男	国内

後天性免疫不全症候群（五類感染症）

番号	報告保健所	年齢	性別	病型	推定感染経路	推定感染地域
1	豊橋市	34歳	男	AIDS	性的接触	国内
2	衣浦東部	66歳	男	AIDS	不明	国内

梅毒（五類感染症）

番号	報告保健所	年齢	性別	病型	推定感染経路	推定感染地域
1	名古屋市	61歳	男	早期顕症	性的接触	国内

破傷風（五類感染症）

番号	報告保健所	年齢	性別	推定感染地域
1	豊橋市	65歳	男	国内

風しん（五類感染症）

番号	報告保健所	年齢	性別	予防接種歴	推定感染地域
1	春日井	1歳	女	有	国内

愛知県感染症情報

2010年17週(2010年4月26日～2010年5月2日)

愛知県衛生研究所

	定点数					RSウイルス感染症	*インフルエンザ (鳥インフルエンザ及び新型インフルエンザ等感染症を除く。)	咽頭結膜熱	A群溶血性レンサ球菌咽頭炎	感染性胃腸炎	水痘	手足口病	伝染性紅斑	突発性発しん	百日咳	ヘルパンギーナ	流行性耳下腺炎	急性出血性結膜炎	流行性角結膜炎	細菌性髄膜炎	無菌性髄膜炎	マイコプラズマ肺炎	クラミジア肺炎 (オウム病を除く。)
	インフルエンザ	小児科	眼科	STD	基幹																		
愛知県 (保健所別)																							
愛知県 (名古屋市含む)	195	182	35	52	17	13	52	28	207	1,556	295	81	16	94	5	15	92	0	10	0	0	4	1
総数 (名古屋市を除く)	125	112	24	37	12	12	42	26	141	1,133	234	64	11	71	4	10	69	0	9	0	0	4	0
名古屋市(16保健所)	70	70	11	15	5	1	10	2	66	423	61	17	5	23	1	5	23		1				1
瀬戸	9	9	2	3	1			4	14	93	19		4	5		4	4						
津島	7	7	2	2	1		4	1	23	112	18	9		3			8						
師勝	4	4	1	1			4		2	22	7			2				3					
一宮	16	12	3	4	1	5	7	1	15	70	25	2	1	19			5					1	
春日井	9	9	2	3	1	1	4	2	19	134	20	5	2	2		1	10		2				
江南	6	6	1	2		3		8	7	57	12	1	2	1		1	5		2				
半田	6	6	1	2	1		3		15	69	25			5	4		5		1				
知多	7	7	2	2			3		5	85	4	7		3			1						
岡崎市	11	7	2	2	1		8	1	3	46	7	3		5		3	1						
衣浦東部	13	13	2	4	1	3	7	5	19	141	32	16		10		1	13						
西尾	5	5	1	2	1				2	54	7	1		1			2						
豊田市	9	9	2	4	1		1	3	5	57	29	1	1	6			5		1			3	
豊橋市	12	8	2	4	1		1	1	7	72	21	8	1	6			3						
豊川	9	8	1	2	1				5	121	8	10		3			7						
新城	2	2			1							1											

*新型インフルエンザ(A/H1N1)を合わせた報告

愛知県感染症情報

2010年17週(2010年4月26日～2010年5月2日)

愛知県衛生研究所

年齢階層 (名古屋市を除く)	RSウイルス感染症	*インフルエンザ (鳥インフルエンザ及び 新型インフルエンザ等感染症を除く。)	咽頭結膜熱	A群溶血性レンサ球菌咽頭炎	感染性胃腸炎	水痘	手足口病	伝染性紅斑	突発性発しん	百日咳	ヘルパンギーナ	流行性耳下腺炎	急性出血性結膜炎	流行性角結膜炎	細菌性髄膜炎	無菌性髄膜炎	マイコプラズマ肺炎	クラミジア肺炎 (オウム病を除く。)
計	12	42	26	141	1,133	234	64	11	71	4	10	69	0	9	0	0	4	0
～6ヶ月	4	1			11	3			5									
～12ヶ月	2	1		1	52	9	6		31		1							
0歳																		
1歳	2	2	9	2	193	25	14	1	31								1	
2歳	1		5	7	138	39	6		3		1	3					1	
3歳		2	5	11	150	64	15	2	1		5	13		1			1	
4歳	1	2	2	21	117	41	10	2				15						
5歳		1	1	26	111	27	7	1			1	6						
6歳		2		21	69	14	3	1			2	11						
7歳		6	1	14	46	3	2	1				7						
8歳	1	5	1	13	46	3	1	1				5						
9歳		5	1	9	35	3						4		1				
5歳～9歳																		
10歳～14歳	1	7		13	49	3		2				3						
15歳～19歳		3			11													
20歳～			1	3	105					4		2						
20歳～29歳		2												1				
30歳～39歳		1												1			1	
40歳～49歳		1												1				
50歳～59歳		1												2				
60歳～69歳														1				
70歳～														1				
70歳～79歳																		
80歳以上																		

*新型インフルエンザ(A/H1N1)を合わせた報告