

愛知県感染症情報

AICHI Infectious Diseases Weekly Report

2010年16週 (4月3週 4/19~4/25)

愛知県感染症情報センター(愛知県衛生研究所内)

<http://www.pref.aichi.jp/eiseiken/kansen.html>

E-mail: eiseiken@pref.aichi.lg.jp

連絡先: 052-910-5619 (企画情報部)

今週の内容

トピックス

感染性胃腸炎、インフルエンザ、RSウイルス感染症
定点医療機関コメント

感染性胃腸炎、溶連菌感染症、インフルエンザ、マイコプラズマ等

全数把握感染症発生状況 ()内は件数。

結核(19)、ウイルス性肝炎(1)、後天性免疫不全症候群(4)、梅毒(3)

定点把握感染症報告数(保健所別、年齢別)

「グラフ総覧」は <http://www.pref.aichi.jp/eiseiken/2f/graph.pdf>

トピックス

感染性胃腸炎(図1)

16週の定点当たり報告数は9.80、前週比1.2倍(1,497人、1,784人)です。

インフルエンザ(図2、図3)

16週の定点当たり報告数は0.32、前週比2.3倍(27人、62人)です。2010年16週に搬入された検体から季節性インフルエンザウイルス(A香港型)が検出されました。

【参考ページ】

1. 2009/10・2008/09シーズンインフルエンザウイルス分離・検出状況

http://www.pref.aichi.jp/eiseiken/67f/infunri08_09.html

2. オセルタミビル(タミフル)耐性を示す新型インフルエンザウイルスについて(ネットあいち)

<http://www.pref.aichi.jp/0000029039.html>

3. 保健所別・定点医療機関当たりのインフルエンザ報告数マップ

http://www.pref.aichi.jp/eiseiken/2f/infllu_map_new.html

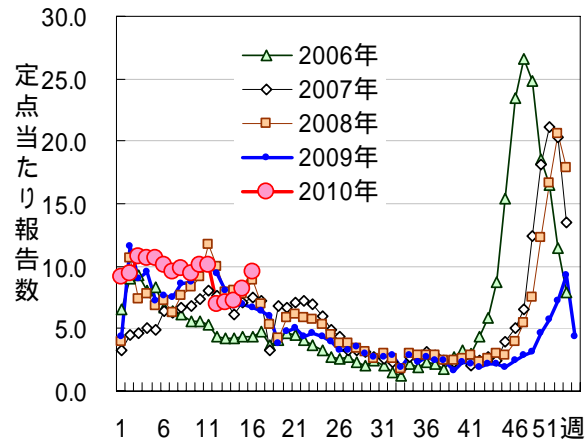


図1 感染性胃腸炎

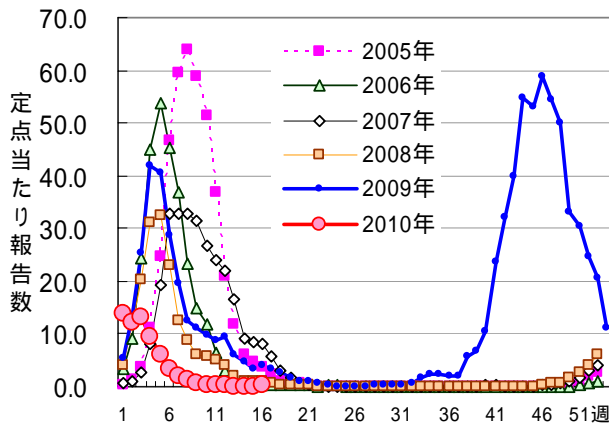


図2 インフルエンザ定点当たり報告数の推移
[2009年31週から新型インフルエンザ(A/H1N1)を合わせた報告]



図3 保健所別インフルエンザ定点当たり報告数(2010年16週)

RSウイルス感染症

16週の定点当たり報告数は0.12、前週比1.6倍(13人、21人)です。

【参考ページ】RSウイルス感染症 <http://www.pref.aichi.jp/eiseiken/67f/rs.html>

定点医療機関コメント（名古屋市除く）

尾張西部地区

感染性腸炎やや多いですが、軽症。
溶連菌感染、水痘小流行あり。

【一宮市 あさのこどもクリニック】

マイコプラズマ感染症 1歳男1名、2歳男2名、
3歳男女1名の計5名。

【一宮市 後藤小児科】

マイコプラズマ感染症 8名。
ロタウイルス 4名。

【一宮市 ささい小児科】

カンピロバクター腸炎 8歳 1名。
インフルエンザB型 8歳 1名。

【稲沢市 こどものお医者さんおがわクリニック】

胃腸炎が目立ちます。
アデノウイルスによる気管支炎が散見されます。
ムンプス流行が続いています。

【犬山市 武内医院】

ロタウイルス2例。
他は病原大腸菌感染が8例ありました。

【江南市 河野小児科】

感染性胃腸炎、水痘流行中です。
溶連菌感染症増加傾向。

【江南市 みやぐちこどもクリニック】
水痘散発。

【岩倉市 なかよしこどもクリニック】
12歳女 マイコプラズマ感染症。
3歳男、4歳男、1歳男 アデノウイルス。
52歳男 病原大腸菌(O18)検出。
水痘散発です。

【清須市 丹羽医院】

尾張東部地区

軽症の上気道炎が多かった一週間でした。

【豊明市 こども元気クリニック】

溶連菌感染症やや増加。
乳幼児の嘔吐、下痢症が非常に多くみられました。

【尾張旭市 医療法人誠和会佐伯小児科医院】
溶連菌感染症が多くみられます。

【瀬戸市 津田こどもクリニック】

RSウイルス感染症、水痘が少ないが続いています。

【春日井市 春日井市民病院】

ロタ胃腸炎、EBウイルス感染症各々1例。

【春日井市 朝宮こどもクリニック】

ロタウイルス胃腸炎、溶連菌感染が多く、ヘル
パンギーナも見られるようになってきました。

【小牧市 志水こどもクリニック】

感染性胃腸炎が多いです。

【小牧市 医療法人心正会鈴木小児科】

2歳女 病原性大腸菌O1

【半田市 医療法人敬おっかわこどもクリニック】

2歳男 B型インフルエンザ(+).

【東海市 東海市民病院】

感染性胃腸炎が多いです。

ロタウイルス腸炎 5名(1歳~4歳)、家族内
感染例多い。

病原大腸菌O18 1名(1歳)。

アデノウイルス感染症 1名(1歳、扁桃炎)。
手足口病目立ちました。

【東海市 もしもしこどもクリニック】

胃腸炎が多いです。

【大府市 まえはらこどもクリニック】

西三河地区

ラピッドテスト ロタ(+)9 か月女、1 歳女。
E. coli(O18) + カンピロバクター 12 歳男。

E. coli(O126) + カンピロバクター 5 歳女。

【豊田市 星ヶ丘たなかこどもクリニック】

マイコプラズマ 1 名。

インフルエンザA型 1 名。

【豊田市 すくすくこどもクリニック】

病原大腸菌O6(+)1 歳女。

病原大腸菌O1(+)4 歳女。

病原大腸菌血清混合 1(+)O1(+)MRSA(+)
1 歳女。

カンピロバクター(+)8 歳男。

インフルエンザ 4 歳男はA型(1例のみ)。

【岡崎市 花田こどもクリニック】

水痘が目立ちます。

インフルエンザ感染症が幼稚園で流行(全て
A型)。

【岡崎市 竜美ヶ丘小児科】

7 歳女 カンピロバクター 病原性大腸菌O6。
A型インフルエンザ 4 名。

【岡崎市 医療法人川島小児科水野医院】
1 名インフルエンザA型。

【岡崎市 医療法人志貴こどもクリニック】
インフルエンザA型 2 名、久しぶりに発生し
ました。

【岡崎市 粟屋医院】

感染性腸炎が引き続き目立ちます。

【碧南市 永井小児クリニック】

感染胃腸炎中 ロタ(+)3 名。

【刈谷市 田和小児科医院】

アデノウイルス咽頭炎 1 名。

ロタウイルス腸炎多数。

【知立市 宮谷クリニック】

病原性大腸菌O6(+)6 歳男、感染性胃腸炎依
然として流行。

【西尾市 山岸クリニック】

東三河地区

マイコプラズマ肺炎の児が時々います。
【豊橋市 医療法人こどもの国大谷小児科】

ウイルス性胃腸炎が少し目立ちます。
水痘、おたふくかぜは少なくなりました。
【豊川市 ささき小児科】

全数把握感染症発生状況（愛知県全体・保健所受理週別）2010年4月28日現在

一～三類感染症

＜関連リンク＞ 届出基準 http://www.pref.aichi.jp/eiseiken/2f/todokedeki_jun100311.pdf

結核（二類感染症）

報告保健所	2010年16週報告数			2010年累計(1～16週)		
	総数	喀痰塗抹検査陽性者数再掲	無症状病原体保有者再掲	総数	喀痰塗抹検査陽性者数再掲	無症状病原体保有者再掲
名古屋市(16保健所合計)	7	1		243	82	33
豊田市	1	1		22	8	5
豊橋市				22	7	4
岡崎市	1	1		23	8	2
一宮	3			35	10	4
瀬戸	2			40	4	7
半田				14	1	1
春日井	2	2		33	7	7
豊川				18	6	3
津島				27	10	4
西尾				13	4	
江南	2			15	2	2
新城				3	2	
知多	1			27	13	3
師勝				9	2	
衣浦東部				23	8	2
合計	19	5	0	567	174	77

四類・五類感染症（全数把握）（推定感染経路、推定感染地域は確定も含む）

ウイルス性肝炎（五類感染症）

番号	保健所名	年齢	性別	病型	推定感染経路	推定感染地域
1	豊田市	31歳	男	B型	性的接触	サイパン

後天性免疫不全症候群（五類感染症）

番号	報告保健所	年齢	性別	病型	推定感染経路	推定感染地域
1	名古屋市	34歳	男	その他	性的接触	国内
2	名古屋市	31歳	男	無症候性キャリア	性的接触	国内
3	名古屋市	41歳	男	無症候性キャリア	性的接触	国内
4	衣浦東部	33歳	男	無症候性キャリア	性的接触	国内

梅毒（五類感染症）

番号	報告保健所	年齢	性別	病型	推定感染経路	推定感染地域
1	名古屋市	25歳	男	無症候	性的接触	国内
2	名古屋市	22歳	女	無症候	性的接触	国内
3	豊橋市	34歳	男	無症候	不明	国内

愛知県感染症情報

2010年16週(2010年4月19日～2010年4月25日)

愛知県衛生研究所

	定点数					RSウイルス感染症	*インフルエンザ (鳥インフルエンザ及び新型インフルエンザ等感染症を除く。)	咽頭結膜熱	A群溶血性レンサ球菌咽頭炎	感染性胃腸炎	水痘	手足口病	伝染性紅斑	突発性発しん	百日咳	ヘルパンギーナ	流行性耳下腺炎	急性出血性結膜炎	流行性角結膜炎	細菌性髄膜炎	無菌性髄膜炎	マイコプラズマ肺炎	クラミジア肺炎 (オウム病を除く。)
	インフルエンザ	小児科	眼科	STD	基幹																		
愛知県 (保健所別)																							
愛知県 (名古屋市含む)	195	182	35	52	17	21	62	16	236	1,784	319	79	8	112	2	10	96	1	6	0	0	4	1
総数 (名古屋市を除く)	125	112	24	37	12	17	42	11	169	1,265	255	71	7	82	1	8	71	1	4	0	0	4	0
名古屋市(16保健所)	70	70	11	15	5	4	20	5	67	519	64	8	1	30	1	2	25		2				1
瀬戸	9	9	2	3	1			2	16	119	9	2	2	8			2						
津島	7	7	2	2	1			1	27	126	30	11		9			3						
師勝	4	4	1	1					7	15	5	1	3										
一宮	16	12	3	4	1	3	5		15	97	26	3		3		1	4					1	
春日井	9	9	2	3	1	6	1		18	120	24	5		10		5	12		1				
江南	6	6	1	2				4	20	59	22			8			6		1				
半田	6	6	1	2	1		2		7	91	13	5		2	1		6						
知多	7	7	2	2		3	2		6	88	6	13		2			1						
岡崎市	11	7	2	2	1		24		10	26	22	4		10			2						
衣浦東部	13	13	2	4	1	2	4	2	14	142	36	10		11			12		2				
西尾	5	5	1	2	1		2		1	64	16			2			5						
豊田市	9	9	2	4	1	3	1	1	9	74	28	5	1	5		1	5					2	
豊橋市	12	8	2	4	1				11	125	11	2	1	9			9						
豊川	9	8	1	2	1		1		8	119	7	10		3		1	4	1				1	
新城	2	2			1			1															

*新型インフルエンザ(A/H1N1)を合わせた報告

愛知県感染症情報

2010年16週(2010年4月19日～2010年4月25日)

愛知県衛生研究所

年齢階層 (名古屋市を除く)	RSウイルス感染症	*インフルエンザ (鳥インフルエンザ及び 新型インフルエンザ等感染症を除く。)	咽頭結膜熱	A群溶血性レンサ球菌咽頭炎	感染性胃腸炎	水痘	手足口病	伝染性紅斑	突発性発しん	百日咳	ヘルパンギーナ	流行性耳下腺炎	急性出血性結膜炎	流行性角結膜炎	細菌性髄膜炎	無菌性髄膜炎	マイコプラズマ肺炎	クラミジア肺炎 (オウム病を除く。)
計	17	42	11	169	1,265	255	71	7	82	1	8	71	1	4	0	0	4	0
～6ヶ月	4				14	4			1									
～12ヶ月	7			2	64	18	5		39		1	2						
0歳																		
1歳	3	1	5	5	196	53	17	1	37			2						
2歳	2	4	2	12	165	48	23	1	5		3	8	1					
3歳	1	8	2	11	167	55	14	2			2	11					1	
4歳		7		28	131	35	7	2			2	11					1	
5歳		5	1	32	103	15	3	1				8						
6歳		5		28	58	11	1					13						
7歳		3		14	67	10						4						
8歳		3	1	12	44	2						4						
9歳		1		7	36	1						2						
5歳～9歳																	1	
10歳～14歳		2		11	65	3						3						
15歳～19歳		1		1	14							2						
20歳～				6	141		1			1		1						
20歳～29歳																		
30歳～39歳		1												2				
40歳～49歳		1																
50歳～59歳														2				
60歳～69歳																	1	
70歳～																		
70歳～79歳																		
80歳以上																		

*新型インフルエンザ(A/H1N1)を合わせた報告