

愛知県感染症情報

AICHI Infectious Diseases Weekly Report

2010年12週 (3月4週 3/22~3/28)

愛知県感染症情報センター(愛知県衛生研究所内)

<http://www.pref.aichi.jp/eiseiken/kansen.html>

E-mail: eiseiken@pref.aichi.lg.jp

連絡先: 052-910-5619 (企画情報部)

今週の内容

トピックス

感染性胃腸炎 インフルエンザ

RSウイルス感染症 麻疹

病原体検出情報

定点医療機関コメント

マイコプラズマ、溶連菌感染症、感染性胃腸炎、インフルエンザ等

全数把握感染症発生状況 ()内は件数。

結核(20)、腸管出血性大腸菌感染症(1)、アメーバ赤痢(1)、後天性免疫不全症候群(1)、梅毒(3)

定点把握感染症報告数(保健所別、年齢別)

「グラフ総覧」は <http://www.pref.aichi.jp/eiseiken/2f/graph.pdf> をご覧ください。

トピックス

感染性胃腸炎 (図1)

12週の定点当たり報告数は6.88、前週比0.7倍(1,821人、1,253人)です。

インフルエンザ

12週の定点当たり報告数は0.30、前週比0.8倍(75人、59人)です。2010年3月15日搬入された検体から今シーズン初めて季節性インフルエンザウイルス(B型 Victoria系統)が検出されました。

【参考ページ】

1. 2009/10・2008/09シーズンインフルエンザウイルス分離・検出状況

http://www.pref.aichi.jp/eiseiken/67f/infunri08_09.html

2. オセルタミビル(タミフル)耐性を示す新型インフルエンザウイルスについて(ネットあいち)

<http://www.pref.aichi.jp/0000029039.html>

3. 保健所別・定点医療機関当たりのインフルエンザ報告数マップ

http://www.pref.aichi.jp/eiseiken/2f/influ_map_new.html

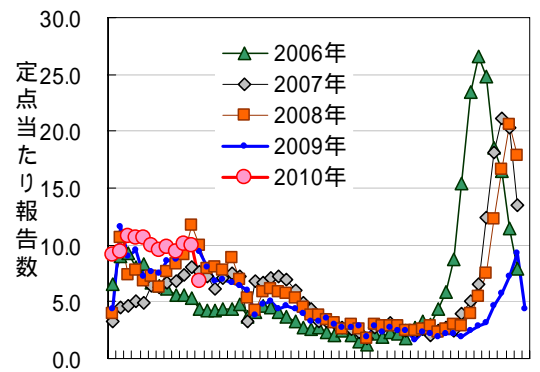


図1 感染性胃腸炎

RSウイルス感染症

12週の定点当たり報告数は0.20、前週比0.6倍(64人、37人)です。

【参考ページ】 RSウイルス感染症 <http://www.pref.aichi.jp/eiseiken/67f/rs.html>

麻疹(図2)

3月の報告数は4例、2010年累計は6例です。

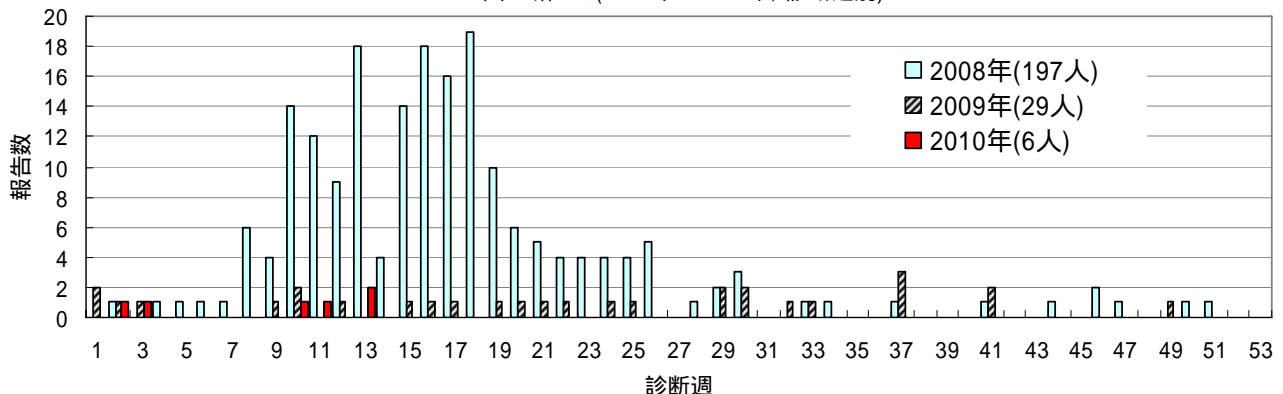
検査診断例は2008年48%(95/197)、2009年66%(19/29)でした。麻疹と臨床診断した場合は検査診断にご協力をお願いいたします。

新年度になりました、特に新たに中学1年生、高校3年生になられた方は麻疹風しん混合ワクチン(MRワクチン)の接種を確実に行ってください。

【参考ページ】 麻疹(はしか)(国立感染症研究所感染症情報センター)

<http://idsc.nih.gov/disease/measles/index.html>

図2 麻疹(2008年~2010年、診断週別)



インフルエンザは 2008/2009 シーズンの検査結果です。

	感染性胃腸炎	手足口病	ヘルパンギーナ	咽頭結膜熱	流行性角結膜炎	無菌性髄膜炎	脳炎 脳症	インフルエンザ
患者数	271	32	73	16	47	28	32	355
PV-2	3							
PV-3	1							
CV-A2			1					
CV-A6		6	17				1	
CV-A10	3	5	21	1				
CV-A16	1	4						
EV-71		6						
CV-A9						2		
CV-B3			1			2		
CV-B4						4		
E-9			3					
E-11							1	
E-18		1						
HPeV-1	3							
FluAH1pdm							1	75
FluAH1							1	126
FluAH3								54
FluB								28
Rota A G1	14							
Rota A G3	5							
NV-G	1							
NV-G	79							
SV	1							
AstV	1							
Ad-1	1		1	2				1
Ad-2	9		2	1				1
Ad-3	9			7	4		3	2
Ad-5	2			1				1
Ad-8					4			
Ad-31	1							
Ad-41	11							
Ad-54				1	1			
陰性	136	10	27	3	38	20	25	68

略:ウイルス名(他の略名)

Ad : アデノウイルス

FluAH1 : A 型連型インフルエンザウイルス

NV : ノロウイルス

AstV : アストロウイルス

FluAH1pdm : 新型インフルエンザウイルス

PV : ポリオウイルス

CV : コクサッキーウイルス(Cox.)

FluAH3 : A 香港型インフルエンザウイルス

Rota A : A 群ロタウイルス

E : エコーウイルス

FluB : B 型インフルエンザウイルス

SV : サボウイルス

EV-71: エンテロウイルス 71 型

HPeV-1 : ヒトパレコウイルス 1 型

関連ページ

1) 「疾患別ウイルス検出情報」 <http://www.pref.aichi.jp/eiseiken/67f/prompt.html>

2) 「2009/10・2008/09 シーズンインフルエンザウイルス分離・検出状況」

http://www.pref.aichi.jp/eiseiken/67f/infbunri08_09.html

インフルエンザは2009/2010シーズンの検査結果です。

	感染性胃腸炎	手足口病	ヘルパンギーナ	咽頭結膜熱	流行性角結膜炎	無菌性髄膜炎	脳炎 脳症	インフルエンザ
患者数	75	3	2		2	5	7	432
PV-3	1							
CV-A16						1		
FluAH1pdm								356
FluB								1
Rota A G1	2							
NV-G	25							
Ad-2	1							1
Ad-3	4							1
Ad-5	1							
Ad-41	6							
検査中	27	3				2		22
陰性	13		2		2	2	7	51

略:ウイルス名(他の略名)

Ad : アデノウイルス FluAH1pdm : 新型インフルエンザウイルス NV : ノロウイルス
 CV : コクサッキーウイルス(Cox.) FluB : B型インフルエンザウイルス PV : ポリオウイルス
 Rota A : A群ロタウイルス

関連ページ

- 1) 「疾患別ウイルス検出情報」 <http://www.pref.aichi.jp/eiseiken/67f/prompt.html>
- 2) 「2009/10・2008/09 シーズンインフルエンザウイルス分離・検出状況」
http://www.pref.aichi.jp/eiseiken/67f/infbunri08_09.html

定点医療機関コメント(名古屋市除く)

尾張西部地区

カンピロバクター陽性 6歳女。

溶連菌感染症が目立ちました。

【一宮市 あさのこどもクリニック】

マイコプラズマ感染症 1歳、13歳 男2名。

【一宮市 後藤小児科】

マイコプラズマ感染症 4名。

【一宮市 ささい小児科】

マイコプラズマ感染症 1名。

【一宮市 城後小児科】

手足口病がありました。

舌先部のアフタが強くていました。

【犬山市 武内医院】

水痘が流行中です。

感染性胃腸炎少し減少しています。

【江南市 みやぐちこどもクリニック】

溶連菌感染症散発。

ヘルパンギーナが2例でできました。

【岩倉市 なかよしこどもクリニック】

感染性胃腸炎、減って参りました。

ムンプス散発です。

【清須市 丹羽医院】

尾張東部地区

インフルエンザB型1名(9歳女)。

その他流行性耳下腺炎、水痘、伝染性紅斑症、溶連菌感染症等。

【尾張旭市 医療法人誠和会佐伯小児科医院】

カンピロバクター腸炎 7歳女、カンピロバクター+病原大腸菌O1 10歳女の姉妹例ありました。

【瀬戸市 津田こどもクリニック】

A型インフルエンザ、RSウイルス感染症が少なくなっています。

【春日井市 春日井市民病院】

手足口病、感染性胃腸炎多数。

溶連菌増加。

【春日井市 朝宮こどもクリニック】

当院近くではないですが、某小学校にてB型インフルエンザが散見されました。

【春日井市 かがわこどもクリニック】

RS感染症や、感染性胃腸炎も減少傾向です。

【小牧市 志水こどもクリニック】

インフルエンザはB型1名です。

【小牧市 小牧市民病院】

インフルエンザB 5名。

【半田市 医療法人林医院】

インフルエンザA型でした。

【半田市 半田市立半田病院】

B型インフルエンザ 13名

【半田市 医療法人敬おっかわこどもクリニック】

感染性胃腸炎目立ちます。

ロタウイルス陽性 3名(3歳、2歳、1歳)。

カンピロバクター 1名(10歳)。

RSウイルス感染症 1名(11か月)。

手足口病がちらほらいます。

【東海市 もしもしこどもクリニック】

1歳女 病原大腸菌O6(+)ベロトキシン(-)。

【大府市 まえはらこどもクリニック】

西三河地区

ラピッドテスト ロタ(+)2歳女

StrepA(+) 2歳女

E. coli(O153) 5歳女

E. coli(O74) 6歳男

【豊田市 星ヶ丘たなかこどもクリニック】

インフルエンザB型 1名。

マイコプラズマ 2名。

【豊田市 すくすくこどもクリニック】

病原大腸菌血清O1(+)3歳女。

インフルエンザは、0例です。

【岡崎市 花田こどもクリニック】

11歳男 カンピロバクター。

病原性大腸菌O1(+)VT(-)。

アデノ(+) 4歳女。

1歳男、3歳男 病原性大腸菌O1(+)VT(-)。

【岡崎市 にいのみ小児科】

感染性胃腸炎、水痘 目立ちます。

【碧南市 永井小児科クリニック】

マイコ気管支炎 2名(4歳、5歳)。

【刈谷市 田和小児科医院】

感染性胃腸炎、水痘、ムンプスがやや多めです。

【みよし市 みよし市民病院】

感染性胃腸炎依然として流行しています。

【西尾市 山岸クリニック】

東三河地区

感染症胃腸炎がまだ流行っています。

【豊橋市 医療法人こどもの国大谷小児科】

8歳男伝染性単核症。

【豊橋市 医療法人野村小児科】

ロタウイルス性腸炎 5例。

【豊橋市 マミーローズクリニック】

E. coli(O25)5歳女

【豊川市 ささき小児科】

全数把握感染症発生状況（愛知県全体・保健所受理週別）2010年3月31日現在

一～三類感染症

<関連リンク> 届出基準 http://www.pref.aichi.jp/eiseiken/2f/todokedeki_jun100311.pdf

結核（二類感染症）

報告保健所	2010年12週報告数			2010年累計(1～12週)		
	総数	喀痰塗抹検査 陽性者数再掲	無症状病原体 保有者再掲	総数	喀痰塗抹検査 陽性者数再掲	無症状病原体 保有者再掲
名古屋市(16保健所合計)	9	3		175	58	23
豊田市				14	4	3
豊橋市				17	5	4
岡崎市				18	6	1
一宮	1			26	6	3
瀬戸				26	4	7
半田	2			14	1	1
春日井				27	5	6
豊川	1		1	16	5	3
津島	1	1		26	10	4
西尾				12	4	
江南	1			11	2	2
新城	1	1		3	2	
知多	1	1		24	12	3
師勝				6	1	
衣浦東部	3	2		22	8	2
合計	20	8	1	437	133	62

腸管出血性大腸菌感染症（三類感染症）

番号	報告保健所	年齢	性別	発病月日	初診月日	診定月日	備考
1	名古屋市	65歳	男	3/20	3/20	3/25	O157、VT1(+)

四類・五類感染症（全数把握）（推定感染経路、推定感染地域は確定も含む）

アメーバ赤痢（五類感染症）

番号	報告保健所	年齢	性別	病型	推定感染経路	推定感染地域
1	名古屋市	66歳	男	腸管アメーバ症	不明	国内

後天性免疫不全症候群（五類感染症）

番号	報告保健所	年齢	性別	病型	推定感染経路	推定感染地域
1	名古屋市	27歳	男	AIDS	静注薬物使用	国内

梅毒（五類感染症）

番号	報告保健所	年齢	性別	病型	推定感染経路	推定感染地域
1	名古屋市	25歳	男	早期顕症	性的接触	国内
2	一宮	24歳	男	早期顕症	性的接触	国内
3	師勝	44歳	男	無症候	性的接触	オーストラリア

愛知県感染症情報

2010年12週(2010年3月22日～2010年3月28日)

愛知県衛生研究所

	定点数					RSウイルス感染症	*インフルエンザ (鳥インフルエンザ及び新型インフル エンザ等感染症を除く。)	咽頭結膜熱	A群溶血性レンサ球菌咽頭炎	感染性胃腸炎	水痘	手足口病	伝染性紅斑	突発性発しん	百日咳	ヘルパンギーナ	流行性耳下腺炎	急性出血性結膜炎	流行性角結膜炎	細菌性髄膜炎	無菌性髄膜炎	マイコプラズマ肺炎	クラミジア肺炎 (オウム病を除く。)
	インフルエンザ	小児科	眼科	STD	基幹																		
愛知県 (保健所別)																							
愛知県 (名古屋市含む)	195	182	35	52	17	37	59	14	197	1,253	265	37	11	77	1	6	132	0	3	1	0	3	0
総数 (名古屋市を除く)	125	112	24	37	12	34	47	10	135	917	211	27	10	60	1	3	99	0	3	1	0	2	0
名古屋市(16保健所)	70	70	11	15	5	3	12	4	62	336	54	10	1	17		3	33					1	
瀬戸	9	9	2	3	1	3	3	3	15	36	8		1	1			6					1	
津島	7	7	2	2	1	1	1	1	20	129	22	3	1	6			5						
師勝	4	4	1	1					7	9	1		2				2						
一宮	16	12	3	4	1	1	1		17	43	12			3		1	2		1				
春日井	9	9	2	3	1	9	6	3	11	94	33	10		9			17						
江南	6	6	1	2		1			7	59	13	2	1	4		2	11		1				
半田	6	6	1	2	1	3	19	1	11	57	5	5	2	4			13						
知多	7	7	2	2		3			7	66	15	1		2			8						
岡崎市	11	7	2	2	1	1			10	22	14	3	1	11			2						
衣浦東部	13	13	2	4	1	9	6	1	8	106	45	1	1	6	1		8						
西尾	5	5	1	2	1				4	64	6			2			4						
豊田市	9	9	2	4	1		11		6	40	7		1	2			3		1	1		1	
豊橋市	12	8	2	4	1	1			5	96	17			4			8						
豊川	9	8	1	2	1	1		1	7	95	13	2		6			10						
新城	2	2			1	1				1													

*新型インフルエンザ(A/H1N1)を合わせた報告

愛知県感染症情報

2010年12週(2010年3月22日～2010年3月28日)

愛知県衛生研究所

年齢階層 (名古屋市を除く)	RSウイルス感染症	*インフルエンザ (鳥インフルエンザ及び 新型インフルエンザ等感染症を除く。)	咽頭結膜熱	A群溶血性レンサ球菌咽頭炎	感染性胃腸炎	水痘	手足口病	伝染性紅斑	突発性発しん	百日咳	ヘルパンギーナ	流行性耳下腺炎	急性出血性結膜炎	流行性角結膜炎	細菌性髄膜炎	無菌性髄膜炎	マイコプラズマ肺炎	クラミジア肺炎 (オウム病を除く。)
計	34	47	10	135	917	211	27	10	60	1	3	99	0	3	1	0	2	0
～6ヶ月	5				8	8												
～12ヶ月	10				39	9	2		29									
0歳																		
1歳	7	2	3	2	124	31	5		27		3	5						
2歳	4	4	2	7	94	36	7	1	4			8						
3歳	5	1	1	12	84	34	9	1		1		14						
4歳	2			19	83	32	2	2				14					1	
5歳		7	3	24	68	29	2	3				22						
6歳		4	1	21	73	21						13		1				
7歳		4		9	53	4		1				11						
8歳		1		9	40	3		1				6						
9歳		9		10	37	1		1				1						
5歳～9歳																	1	
10歳～14歳		4		14	70	2						3						
15歳～19歳				1	17													
20歳～	1			7	127	1						2			1			
20歳～29歳		6																
30歳～39歳		3																
40歳～49歳		1												1				
50歳～59歳		1																
60歳～69歳														1				
70歳～																		
70歳～79歳																		
80歳以上																		

*新型インフルエンザ(A/H1N1)を合わせた報告