

# 愛知県感染症情報

AICHI Infectious Diseases Weekly Report

2010年11週 (3月3週 3/15~3/21)

愛知県感染症情報センター (愛知県衛生研究所内)

<http://www.pref.aichi.jp/eiseiken/kansen.html>

E-mail : [eiseiken@pref.aichi.lg.jp](mailto:eiseiken@pref.aichi.lg.jp)

連絡先 : 052-910-5619 (企画情報部)

## 今週の内容

### トピックス

感染性胃腸炎 インフルエンザ

RSウイルス感染症 麻疹

### 定点医療機関コメント

マイコプラズマ、溶連菌感染症、水痘、  
感染性胃腸炎、インフルエンザ、RSウイルス 等

全数把握感染症発生状況 ( )内は件数。

結核(37)、腸管出血性大腸菌感染症(2)、デング熱(1)、  
レジオネラ症(1)、ウイルス性肝炎(1)、麻疹(2)

定点把握感染症報告数 (保健所別、年齢別)

感染性胃腸炎; 津島保健所警報レベル(定点当たり  
20.0以上)

「グラフ総覧」は <http://www.pref.aichi.jp/eiseiken/2f/graph.pdf> をご覧ください。

## トピックス

### 感染性胃腸炎 (図1)

11週の定点当たり報告数は10.0、前週比1.0倍(1,835人 1,821人)です。

### インフルエンザ (図2)

11週の定点当たり報告数は0.39、前週比0.9倍(総数88人 75人)です。

<速報> 2010年3月15日搬入された検体から今シーズン初めて季節性インフルエンザウイルス遺伝子(B型)が検出されました。

### 【参考ページ】

1. 2009/10・2008/09シーズンインフルエンザウイルス  
分離・検出状況

[http://www.pref.aichi.jp/eiseiken/67f/infunri08\\_09.html](http://www.pref.aichi.jp/eiseiken/67f/infunri08_09.html)

2. オセルタミビル(タミフル)耐性を示す新型インフルエンザ  
ウイルスについて(ネットあいち)

2010年2月23日発表 / 2009年12月18日発表

<http://www.pref.aichi.jp/0000029039.html>

3. 保健所別・定点医療機関当たりのインフルエンザ  
報告数マップ

[http://www.pref.aichi.jp/eiseiken/2f/influ\\_map\\_new.html](http://www.pref.aichi.jp/eiseiken/2f/influ_map_new.html)

4. 新型インフルエンザに関する報道発表資料(厚生労働省)

<http://www.mhlw.go.jp/kinkyu/kenkou/influenza/houdou.html>

### RSウイルス感染症

11週の定点当たり報告数は0.35、前週比0.8倍(81人 64人)です。

### 【参考ページ】 RSウイルス感染症

<http://www.pref.aichi.jp/eiseiken/67f/rs.html>

### 麻疹 (図3)

検査診断例は2008年48%(95/197)、2009年66%(19/29)でした。麻疹と臨床診断した場合は検査診断にご協力をお願いいたします。

麻疹、風しんの予防接種の今年度公費負担対象は、3月31日を過ぎると自己負担になります。是非この機会に予防接種を受けましょう。

### 【参考ページ】

麻疹(はしか) (国立感染症研究所感染症情報センター)

<http://idsc.nih.gov/jp/disease/measles/index.html>

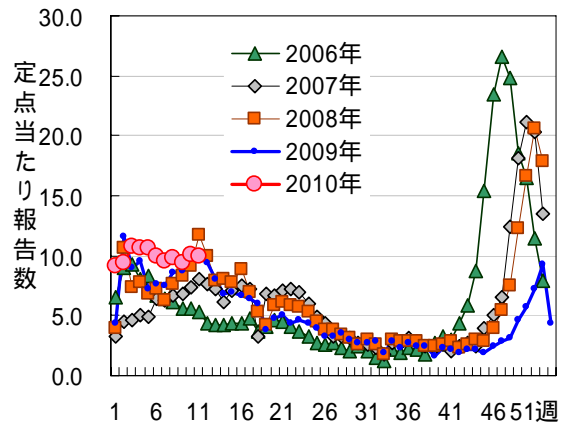


図1 感染性胃腸炎

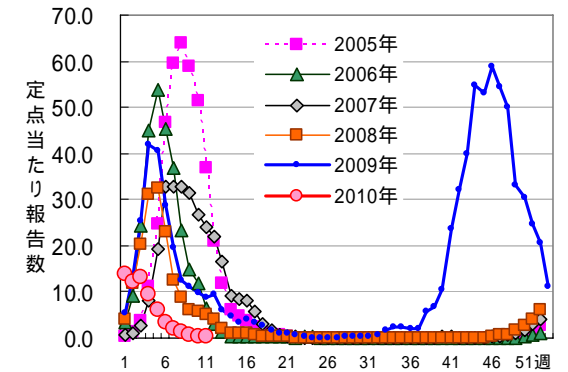


図2 インフルエンザ定点当たり報告数の推移  
[2009年31週から新型インフルエンザ(A/H1N1)を合わせた報告]

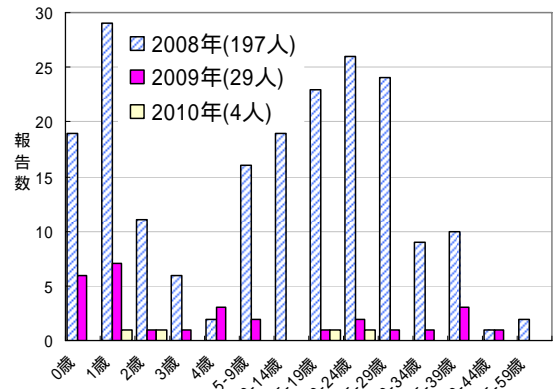


図3 麻疹患者発生状況(2010年3月25日現在)

定点医療機関コメント（名古屋市除く）

尾張西部地区

カンピロバクター腸炎 12歳女、9歳男。  
A型インフルエンザ 3名、稲沢の同一保育園児2名とその母親1名。児はいずれもワクチン接種済(季節性、新型)。

【一宮市 あさのこどもクリニック】  
水痘やや流行。

【一宮市 後藤小児科】  
マイコプラズマ感染症 7名。

【一宮市 ささい小児科】  
マイコプラズマ感染症 6名。

【一宮市 城後小児科】

嘔吐主体の胃腸炎と下痢主体の胃腸炎と病原性大腸菌が混在しています。

【犬山市 武内医院】

感染性胃腸炎多いです。

インフルエンザ感染症みられなくなりました。

【江南市 みやぐちこどもクリニック】  
溶連菌感染症散発。

マイコプラズマと思われる気管支炎が目立ちます。

【岩倉市 なかよしこどもクリニック】  
溶連菌散発。

感染性胃腸炎が未だ多い様です。

【清須市 丹羽医院】

尾張東部地区

溶連菌感染症が多く再燃例もみられます。  
RSウイルス感染症、感染性胃腸炎も多くみられます。

【瀬戸市 津田こどもクリニック】  
目立った感染症はありませんが全体的に患者数が多くなっています。

溶連菌感染症、水痘、流行性耳下腺炎、突発疹等散発、インフルエンザA型1名。

【尾張旭市 医療法人誠和会佐伯小児科医院】  
感染性胃腸炎減少。

水痘増加。

流行性耳下腺炎少々。

【春日井市 朝宮こどもクリニック】  
感染性胃腸炎は横ばい、RS感染は減少、溶連菌感染の増加、手足口病の増加がみられます。

【小牧市 志水こどもクリニック】  
感染性胃腸炎が相変わらず多いです。

水痘が増えてきました。

【小牧市 医療法人心正会鈴木小児科】

溶連菌感染症がみられます。

【小牧市 小牧市民病院】  
インフルエンザB型 8名。

【半田市 半田市立半田病院】  
ロタウイルス腸炎 8か月女。

【美浜町 厚生連知多厚生病院】  
B型インフルエンザ 22名。

A型インフルエンザ 2名。

【半田市 医療法人敬おっかわこどもクリニック】  
感染性胃腸炎目立ちます。

ロタウイルス陽性 1名(1歳)。

ヘルペス歯肉口内炎(1歳)。

アデノウイルス感染症(1歳 扁桃炎)。

【東海市 もしもしこどもクリニック】  
水痘が増えています。

【大府市 まえはらこどもクリニック】

西三河地区

マイコプラズマ 5名。

【豊田市 すくすくこどもクリニック】  
カンピロバクター(+) 15歳女。

病原大腸菌血清O1(+) 3歳女。

特に流行なし。

【岡崎市 花田こどもクリニック】  
5歳男 病原性大腸菌O74

インフルエンザB型1例のみ

その他特記すべきことなし

【岡崎市 竜美ヶ丘小児科】

1歳女 病原性大腸菌O18(+ )VT(- )。

アデノ 2歳女。

1歳女 病原性大腸菌O25(+ )VT(- )。

【岡崎市 にいのみ小児科】  
感染性胃腸炎が目立ちます。

【碧南市 永井小児クリニック】  
マイコ気管支炎 6名(4歳、5歳、5歳、6歳、

8歳、10歳)。

【刈谷市 田和小児科医院】  
感染性胃腸炎、ムンプスが少し多いです。

【みよし市 みよし市民病院】

東三河地区

ロタウイルス性腸炎が見られます(6例)。  
 【豊橋市 マミーローズクリニック】  
 A群溶血性レンサ球菌咽頭炎及び感染性胃腸炎の児が多いです。  
 兄妹で10歳男、5歳女 カンピロバクター腸炎。  
 【豊橋市 医療法人こどもの国大谷小児科】

カンピロバクター胃腸炎が目立ちます。  
 カンピロバクター 9歳男  
 カンピロバクター 4歳女  
 カンピロバクター 1歳男  
 【豊川市 ささき小児科】  
 マイコプラズマ肺炎多い。3/15入院4名。  
 【蒲郡市 蒲郡市民病院】

全数把握感染症発生状況(愛知県全体・保健所受理週別)2010年3月24日現在  
 一～三類感染症

<関連リンク> 届出基準 <http://www.pref.aichi.jp/eiseiken/2f/todokedeki/jun100311.pdf>

結核 (二類感染症)

報告保健所	2010年11週報告数			2010年累計(1～11週)		
	総数	喀痰塗抹検査 陽性者数再掲	無症状病原体 保有者再掲	総数	喀痰塗抹検査 陽性者数再掲	無症状病原体 保有者再掲
名古屋市(16保健所合計)	19	4	4	167	55	24
豊田市	2	1	1	14	4	3
豊橋市	3		2	17	5	4
岡崎市	1			18	6	1
一宮	1			25	6	3
瀬戸	2	1	1	26	4	7
半田				12	1	1
春日井				27	5	6
豊川				14	4	2
津島				19	7	4
西尾	3	1		11	4	
江南				10	2	2
新城				2	1	
知多	3		1	24	11	4
師勝				6	1	
衣浦東部	3		2	17	6	2
合計	37	7	11	409	122	63

腸管出血性大腸菌感染症 (三類感染症)

番号	報告保健所	年齢	性別	発病月日	初診月日	診定月日	備考
1	名古屋市	19歳	男	3/8	3/15	3/17	O157、VT1(+)/VT2(+)
2	豊田市	35歳	男	-/-	3/19	3/19	O157、VT1(+) 無症状病原体保有者

四類・五類感染症（全数把握） （推定感染経路、推定感染地域は確定も含む）

デング熱（四類感染症）

番号	報告保健所	年齢	性別	病型	推定感染地域
1	名古屋市	43歳	女	デング熱	インドネシア

レジオネラ症（四類感染症）

番号	報告保健所	年齢	性別	病型	推定感染地域
1	名古屋市	65歳	男	肺炎型	タイ

ウイルス性肝炎（五類感染症）

番号	報告保健所	年齢	性別	病型	推定感染経路	推定感染地域
1	名古屋市	86歳	男	B型	輸血・血液製剤	国内

麻しん（五類感染症）

番号	報告保健所	年齢	性別	予防接種歴	推定感染地域
1	名古屋市	1歳5か月	女	有	国内
2	津島	2歳	男	有	国内

愛知県感染症情報

2010年11週(2010年3月15日～2010年3月21日)

愛知県衛生研究所

	定点数					RSウイルス感染症	*インフルエンザ (鳥インフルエンザ及び新型インフルエンザ等感染症を除く。)	咽頭結膜熱	A群溶血性レンサ球菌咽頭炎	感染性胃腸炎	水痘	手足口病	伝染性紅斑	突発性発しん	百日咳	ヘルパンギーナ	流行性耳下腺炎	急性出血性結膜炎	流行性角結膜炎	細菌性髄膜炎	無菌性髄膜炎	マイコプラズマ肺炎	クラミジア肺炎 (オウム病を除く。)
	インフルエンザ	小児科	眼科	STD	基幹																		
<b>愛知県</b>																							
<b>愛知県 (名古屋市を含む)</b>	195	182	35	52	17	64	75	19	220	1,821	284	51	13	77	0	7	87	0	4	0	0	6	3
<b>総数 (名古屋市を除く)</b>	125	112	24	37	12	50	68	17	144	1,287	231	44	11	54	0	2	66	0	4	0	0	6	0
名古屋	名古屋	名古屋	名古屋	名古屋	名古屋	14	7	2	76	534	53	7	2	23		5	21						3
尾張東部	瀬戸	瀬戸	瀬戸	瀬戸	瀬戸	6	5	1	10	51	10		2	3			4						
海部	津島	津島	津島	津島	津島			4	10	196	11	3		4			6						
尾張中部	師勝	師勝	師勝	師勝	師勝				6	24	4		5			1							
尾張西部	一宮	一宮	一宮	一宮	一宮	7	7		18	103	23			6		1	1					2	
尾張北部	春日井	春日井	春日井	春日井	春日井	8	5	5	22	73	34	14	2	10		1	20		2				
	江南	江南	江南	江南	江南				8	66	7		1	5			3		2				
知多半島	半田	半田	半田	半田	半田	4	32	2	11	84	24			1			4						
	知多	知多	知多	知多	知多	4		1	6	82	16	3		5			5						
西三河南部	岡崎市	岡崎市	岡崎市	岡崎市	岡崎市		2		10	32	4	2		6									
	衣浦東部	衣浦東部	衣浦東部	衣浦東部	衣浦東部	14	4	2	13	173	37	3		6			7						
	西尾	西尾	西尾	西尾	西尾	1	1		3	75	7												
西三河北部	豊田市	豊田市	豊田市	豊田市	豊田市	1	7	1	12	59	23	2				4						3	
東三河南部	豊橋市	豊橋市	豊橋市	豊橋市	豊橋市	1	5	1	12	123	17	2	1	6			8						1
	豊川	豊川	豊川	豊川	豊川	4			2	145	13	15		2			3						
東三河北部	新城	新城	新城	新城	新城				1	1	1												

\*新型インフルエンザ(A/H1N1)を合わせた報告

愛知県感染症情報

2010年11週(2010年3月15日～2010年3月21日)

愛知県衛生研究所

年齢階層 (名古屋市を除く)	RSウイルス感染症	*インフルエンザ (鳥インフルエンザ及び 新型インフルエンザ等感染症を除く。)	咽頭結膜熱	A群溶血性レンサ球菌咽頭炎	感染性胃腸炎	水痘	手足口病	伝染性紅斑	突発性発しん	百日咳	ヘルパンギーナ	流行性耳下腺炎	急性出血性結膜炎	流行性角結膜炎	細菌性髄膜炎	無菌性髄膜炎	マイコプラズマ肺炎	クラミジア肺炎 (オウム病を除く。)
計	50	68	17	144	1,287	231	44	11	54	0	2	66	0	4	0	0	6	0
～6ヶ月	12				5	3			2									
～12ヶ月	11		1		36	8	2		27									
0歳																		
1歳	15		4	5	147	16	9	1	23		1	3					1	
2歳	2	6	4	12	103	28	7	1	2			7					1	
3歳	8	4	3	9	102	39	4					15						
4歳	1	3	2	28	124	66	11	2				3		1				
5歳	1	11	2	24	141	36	7	1				11						
6歳		11		30	135	19	1	3				12						
7歳		3	1	14	82	6	1	1				9						
8歳		8		6	65	3	1	2				1						
9歳		3		4	48	3						2						
5歳～9歳																	2	
10歳～14歳		6		11	118	2	1					2						
15歳～19歳		2			26													
20歳～				1	155	2					1	1						
20歳～29歳		5																
30歳～39歳		2												1				
40歳～49歳		1																
50歳～59歳																		
60歳～69歳		1												2			1	
70歳～																		
70歳～79歳		2															1	
80歳以上																		

\*新型インフルエンザ(A/H1N1)を合わせた報告