

# 愛知県感染症情報

AICHI Infectious Diseases Weekly Report

2010年8週 (2月4週 2/22 ~ 2/28)

愛知県感染症情報センター (愛知県衛生研究所内)

<http://www.pref.aichi.jp/eiseiken/kansen.html>

E-mail: [eiseiken@pref.aichi.lg.jp](mailto:eiseiken@pref.aichi.lg.jp)

連絡先: 052-910-5619 (企画情報部)

## 今週の内容

### トピックス

インフルエンザ 集団かぜの発生について

RSウイルス感染症 感染性胃腸炎

子ども予防接種週間

病原体検出情報

定点医療機関コメント

インフルエンザ、RSウイルス、マイコプラズマ、

感染性胃腸炎 等

「グラフ総覧」は <http://www.pref.aichi.jp/eiseiken/2f/graph.pdf> をご覧ください。

全数把握感染症発生状況 ( )内は件数。

結核(31)、腸管出血性大腸菌感染症(2)、デング熱(1)、後天性免疫不全症候群(1)

定点把握感染症報告数 (保健所別、年齢別)

感染性胃腸炎; 津島保健所警報レベル(定点当たり20.0以上)

## トピックス

インフルエンザ (図1)

愛知県全体の8週の定点当たり報告数は1.37、前週比0.7倍(総数409人 267人)です。

### 【参考ページ】

1. オセルタミビル(タミフル)耐性を示す新型インフルエンザウイルスについて(ネットあいち)  
2010年2月23日発表/2009年12月18日発表  
<http://www.pref.aichi.jp/0000029039.html>
2. 2008/09シーズンインフルエンザウイルス分離・検出状況  
[http://www.pref.aichi.jp/eiseiken/67f/infbunri08\\_09.html](http://www.pref.aichi.jp/eiseiken/67f/infbunri08_09.html)
3. 保健所別・定点医療機関当たりのインフルエンザ報告数マップ  
[http://www.pref.aichi.jp/eiseiken/2f/influ\\_map\\_new.html](http://www.pref.aichi.jp/eiseiken/2f/influ_map_new.html)
4. 新型インフルエンザに関する報道発表資料(厚生労働省)  
<http://www.mhlw.go.jp/kinkyu/kenkou/influenza/houdou.html>

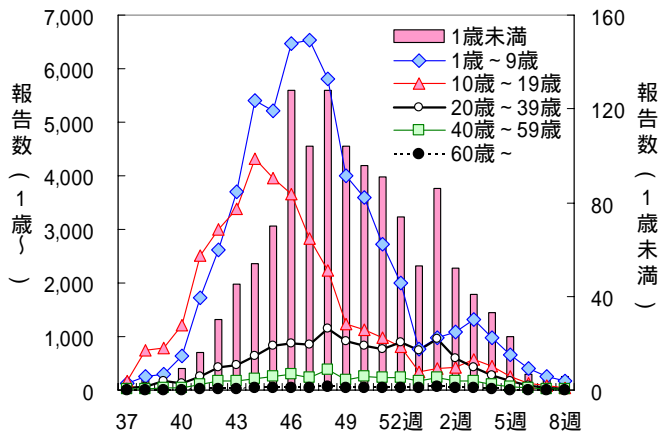


図1 インフルエンザ報告数 (2009年37週 ~ 2010年8週、年齢層別、名古屋市含む)

集団かぜの発生について

第101報(2月25日健康対策課新型インフルエンザ対策室発表)

<http://www.pref.aichi.jp/0000030457.html>

RSウイルス感染症(図2)

8週の定点当たり報告数は0.75、前週比0.6倍(223人136人)です。

### 【参考ページ】 RSウイルス感染症

<http://www.pref.aichi.jp/eiseiken/67f/rs.html>

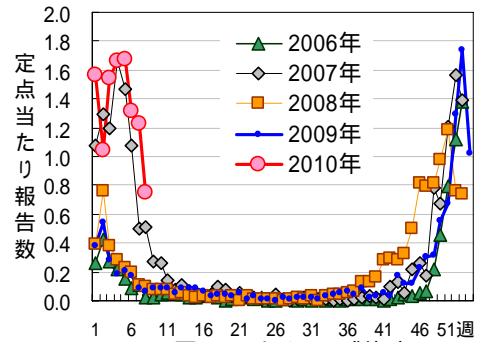


図2 RSウイルス感染症

感染性胃腸炎 (図3)

8週の定点当たり報告数は9.78、前週比1.0倍(1,744人1,780人)です。

子ども予防接種週間 3月1日(月)~3月7日(日)

4月からの入園・入学・進学・就職などに備えて、必要な予防接種(麻しん、風しんなど)をすませましょう。今年度の公費負担対象は、3月31日を過ぎると自己負担になります。是非この機会に予防接種を受けましょう。

【参考ページ】「子ども予防接種週間について」(国立感染症研究所感染症情報センター)

<http://idsc.nih.gov/vaccine/imm-week2010.html>

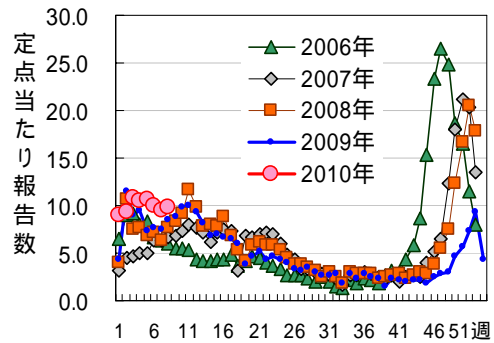


図3 感染性胃腸炎

病原体検出情報 - 平成 21 年疾患別ウイルス検出情報 - 3月1日現在

インフルエンザは 2008/2009 シーズン、( )内は 2009/10 シーズンの検査結果です。

	感染性胃腸炎	手足口病	ヘルパンギーナ	咽頭結膜熱	流行性角結膜炎	無菌性髄膜炎	脳炎・脳症	インフルエンザ
患者数	269	32	73	16	47	28	32	355(423)
PV-2	3							
PV-3	1							
CV-A2			1					
CV-A6		6	17				1	
CV-A10	3	5	21	1				
CV-A16	1	4						
EV-71		6						
CV-A9						2		
CV-B3			1			2		
CV-B4						4		
E-9			3					
E-11							1	
E-18		1						
HPeV-1	3							
FluAH1pdm							1	75(300)
FluAH1							1	126(0)
FluAH3								54(0)
FluB								28(0)
Rota A G1	14							
Rota A G3	5							
NV-G	1							
NV-G	78							
SV	1							
AstV	1							
Ad-1	1		1	2				1
Ad-2	8		2	1				1(1)
Ad-3	6			7	4		3	2
Ad-5	2			1				1
Ad-8					4			
Ad-31	1							
Ad-41	11							
Ad-54				1	1			
検査中	4					1		0(76)
陰性	135	10	27	3	38	19	25	68(46)

略:ウイルス名(他の略名)

Ad : アデノウイルス

FluAH1 : A ン連型インフルエンザウイルス

NV : ノロウイルス

AstV : アストロウイルス

FluAH1pdm : 新型インフルエンザウイルス

PV : ポリオウイルス

CV : コクサッキーウイルス(Cox.)

FluAH3 : A 香港型インフルエンザウイルス

Rota A : A 群ロタウイルス

E : エコーウイルス

FluB : B 型インフルエンザウイルス

SV : サボウイルス

EV-71: エンテロウイルス 71 型

HPeV-1 : ヒトパレコウイルス 1 型

関連ページ

1) 「疾患別ウイルス検出情報」 <http://www.pref.aichi.jp/eiseiken/67f/prompt.html>

2) 「2008/09 シーズンインフルエンザウイルス分離・検出状況」

[http://www.pref.aichi.jp/eiseiken/67f/infibunri08\\_09.html](http://www.pref.aichi.jp/eiseiken/67f/infibunri08_09.html)

## 定点医療機関コメント（名古屋市除く）

### 尾張西部地区

感染性腸炎が多くみられますが、軽症がほとんどです。

【一宮市 あさのこどもクリニック】

感染性胃腸炎が流行。

【一宮市 後藤小児科医院】

マイコプラズマ感染症 3名。

【一宮市 ささい小児科】

マイコプラズマ感染症 11名。

【一宮市 城後小児科】

インフルエンザA型 3名。

【稲沢市 こどものお医者さんおがわクリニック】

胃腸炎が目立ちます。

インフルエンザはA型のみで2名でした。

【犬山市 武内医院】

感染性胃腸炎多いです。

インフルエンザA 6名(先週よりやや増加しました)。

【江南市 みやぐちこどもクリニック】

RS続発中。

溶連菌感染症増えてきました。

インフルエンザありません。

【岩倉市 なかよしこどもクリニック】

感染性胃腸炎が減って参りました。

インフルエンザ無し。

【清須市 丹羽医院】

インフルエンザA型1名。

【津島市 医療法人参育会加藤医院】

### 尾張東部地区

感染性胃腸炎、RSウイルス感染症は多い。

インフルエンザA型10名。

【瀬戸市 津田こどもクリニック】

インフルエンザ(A型)1名のみ。

嘔吐、下痢症状での受診が目立ちましたが、1週間を通じて静かな外来でした。

その他溶連菌、水痘等。

【尾張旭市 医療法人誠和会佐伯小児科医院】

A型インフルエンザ6例。

B型インフルエンザ1例。

感染性胃腸炎続発中。

【春日井市 朝宮こどもクリニック】

A型インフルエンザは落ち着いています。

RSウイルス感染症は続いています、減少傾向です。

水痘が増えてきています。

【春日井市 春日井市民病院】

水痘、RSウイルス感染、感染性胃腸炎が目立ちます。

手足口病も要注意です。

【小牧市 志水こどもクリニック】

インフルエンザは8名(小児4名)でした。

感染性胃腸炎は続いています。

アデノ感染症が出てきました。

【小牧市 小牧市民病院】

相変わらず感染性胃腸炎が多いようです。

【小牧市 医療法人心正会鈴木小児科】

相変わらず胃腸炎が多いです。

インフルエンザが散見されますが、状況的にはまだ、新型と思われます。

【春日井市 かがわこどもクリニック】

インフルエンザB 1名。

【半田市 医療法人林医院】

インフルエンザB型でした。

【半田市 半田市立半田病院】

B型インフルエンザ 3名。

【半田市 医療法人敬おっかわこどもクリニック】

感染性胃腸炎多い。

【南知多町 医療法人大岩医院】

感染性胃腸炎がまだ目立ちます。軽症例が多いですが、嘔吐がひどい例もあります。

咽頭結膜熱 1名 [5歳、アデノ(+)]。

ヘルペス歯肉口内炎 1名(5歳)。

【東海市 もしもしこどもクリニック】

5歳カンピロバクター(+)

インフルエンザ落ち着きました。

【大府市 まえはらこどもクリニック】

西三河地区

ラピッドテスト ロタ(+) 2歳女  
ラピッドテスト アデノ(+) 11か月男  
RSウイルス感染症(+) 1歳男  
【豊田市 星ヶ丘たなかこどもクリニック】  
病原性大腸菌O1(+) 2歳男。  
病原性大腸菌O25(+) 9歳女。  
病原性大腸菌O6(+), サルモネラO8群  
2歳女。  
インフル4名は全員A型。  
【岡崎市 花田こどもクリニック】  
9歳、15歳女 ノロウイルス、カンピロバク  
ター腸炎。  
インフルエンザ散見される程度です(1例の  
みB型)。  
【岡崎市 竜美ヶ丘小児科】  
アデノ(+) 1歳男。  
10歳男 病原性大腸菌O125 VT(-)。  
【岡崎市 にいのみ小児科】  
6歳女 病原大腸菌O1、O74。  
1歳女 病原大腸菌O1。  
B型インフルエンザ 1名。  
【岡崎市 医療法人川島小児科水野医院】

3人ともインフルエンザA型。  
【岡崎市 医療法人志貴こどもクリニック】  
インフルエンザA型2名。  
【岡崎市 粟屋医院】  
インフルエンザA型1名。  
【岡崎市 医療法人永坂内科医院】  
感染性胃腸炎、水痘目立ちます。  
【碧南市 永井小児クリニック】  
感染胃腸炎の内1名(1歳)ロタ(+)  
マイコ気管支炎 1名(6歳)。  
インフルエンザはA。  
【刈谷市 田和小児科医院】  
インフルエンザA 1名大人。  
水痘が多い。  
【知立市 宮谷クリニック】  
インフルエンザが少なく感染性胃腸炎が多  
めです。  
【みよし市 みよし市民病院】

東三河地区

インフルエンザA型が減りました。  
【豊橋市 医療法人こどもの国大谷小児科】  
インフルエンザ すべてA(+)  
【豊川市 豊川市民病院】

カンピロバクター 2歳男  
【豊川市 ささき小児科】  
マイコプラズマ 7人。  
アデノウイルス 1人。  
【蒲郡市 蒲郡市民病院】

全数把握感染症発生状況（愛知県全体・保健所受理週別）2010年3月3日現在

一～三類感染症

<関連リンク> 届出基準 <http://www.pref.aichi.jp/eiseiken/2f/todokedeki jun080512.pdf>

結核（二類感染症）

報告保健所	2010年8週報告数			2010年累計(1～8週)		
	総数	喀痰塗抹検査陽性者数再掲	無症状病原体保有者再掲	総数	喀痰塗抹検査陽性者数再掲	無症状病原体保有者再掲
名古屋市(16保健所合計)	13	3	2	109	37	17
豊田市				9	3	1
豊橋市				12	4	1
岡崎市	1	1		15	5	
一宮	5	1	1	21	4	3
瀬戸	2			14	2	2
半田	1			8		1
春日井	2			15	4	
豊川				9	3	1
津島				10	3	2
西尾				6	2	
江南	1	1		7	1	2
新城				2	1	
知多	4	1	2	15	8	3
師勝				6	1	
衣浦東部	2	1		12	5	
合計	31	8	5	270	83	33

腸管出血性大腸菌感染症（三類感染症）

番号	報告保健所	年齢	性別	発病月日	初診月日	診定月日	備考
1	半田	69歳	男	2/16	2/16	2/22	O157、VT1(+ )VT2(+ )
2	半田	63歳	女	2/21	2/22	2/24	O157、VT1(+ )VT2(+ )

四類・五類感染症（全数把握）（推定感染経路、推定感染地域は確定も含む）

デング熱（四類感染症）

番号	報告保健所	年齢	性別	病型	推定感染地域
1	知多	24歳	女	デング熱	インドネシア

後天性免疫不全症候群（五類感染症）

番号	報告保健所	年齢	性別	病型	推定感染経路	推定感染地域
1	衣浦東部	50歳	男	その他	性的接触	国内

愛知県感染症情報

2010年8週(2010年2月22日～2010年2月28日)

愛知県衛生研究所

	定点数					RSウイルス感染症	*インフルエンザ (鳥インフルエンザ及び新型インフルエンザ等感染症を除く。)	咽頭結膜熱	A群溶血性レンサ球菌咽頭炎	感染性胃腸炎	水痘	手足口病	伝染性紅斑	突発性発しん	百日咳	ヘルパンギーナ	流行性耳下腺炎	急性出血性結膜炎	流行性角結膜炎	細菌性髄膜炎	無菌性髄膜炎	マイコプラズマ肺炎	クラミジア肺炎 (オウム病を除く。)
	インフルエンザ	小児科	眼科	STD	基幹																		
<b>愛知県</b>																							
<b>愛知県 (名古屋市を含む)</b>	195	182	35	52	17	136	267	35	186	1,780	280	40	18	92	3	5	65	0	6	1	0	6	0
<b>総数 (名古屋市を除く)</b>	125	112	24	37	12	116	212	16	137	1,279	221	26	15	76	2	3	53	0	4	1	0	6	0
名古屋	名古屋	名古屋	名古屋	名古屋	名古屋	20	55	19	49	501	59	14	3	16	1	2	12		2				
尾張東部	瀬戸	瀬戸	瀬戸	瀬戸	瀬戸	13	20	3	8	57	10						1		1			1	
海部津島	津島	津島	津島	津島	津島	1	4		11	176	20						5						
尾張中部	師勝	師勝	師勝	師勝	師勝		3		1	23	5		5				1		1				
尾張西部	一宮	一宮	一宮	一宮	一宮	6	12		15	87	24	2	1	8	1	1	3					3	
尾張北部	春日井	春日井	春日井	春日井	春日井	29	44	4	15	174	30	16	4	8		2	9		2				
	江南	江南	江南	江南	江南	8	10		10	101	11						2						
知多半島	半田	半田	半田	半田	半田	6	5		8	83	11		1	7	1		3			1			
	知多	知多	知多	知多	知多	7	3	5	9	90	8			1	2								
西三河南部	岡崎市	岡崎市	岡崎市	岡崎市	岡崎市	4	24		20	42	9						3						
	衣浦東部	衣浦東部	衣浦東部	衣浦東部	衣浦東部	14	22	3	12	129	42						8						
	西尾	西尾	西尾	西尾	西尾		11		7	40	7												
西三河北部	豊田市	豊田市	豊田市	豊田市	豊田市	10	23	1	15	48	8						5					1	
東三河南部	豊橋市	豊橋市	豊橋市	豊橋市	豊橋市	9	20		4	121	27	2	2	12			9					1	
	豊川	豊川	豊川	豊川	豊川	6	8		2	108	8	6	1	5			4						
東三河北部	新城	新城	新城	新城	新城	3	3				1												

\*新型インフルエンザ(A/H1N1)を合わせた報告

愛知県感染症情報

2010年8週(2010年2月22日～2010年2月28日)

愛知県衛生研究所

年齢階層 (名古屋市を除く)	RSウイルス感染症	*インフルエンザ (鳥インフルエンザ及び 新型インフルエンザ等感染症を除く。)	咽頭結膜熱	A群溶血性レンサ球菌咽頭炎	感染性胃腸炎	水痘	手足口病	伝染性紅斑	突発性発しん	百日咳	ヘルパンギーナ	流行性耳下腺炎	急性出血性結膜炎	流行性角結膜炎	細菌性髄膜炎	無菌性髄膜炎	マイコプラズマ肺炎	クラミジア肺炎 (オウム病を除く。)
計	116	212	16	137	1,279	221	26	15	76	2	3	53	0	4	1	0	6	0
～6ヶ月	20	1	1		7				3									
～12ヶ月	26	5	2		46	11	2		35			2						
0歳																		
1歳	40	5	4	3	132	33	9		32								1	
2歳	16	12	2	7	115	49	10		6	1	2	2						
3歳	8	14	4	11	101	30	2	1				8						
4歳	3	23	1	17	136	36	1					16					2	
5歳		19	2	24	111	32	2	4				10						
6歳	1	19		18	94	14		8				3						
7歳	2	19		23	74	4						4						
8歳		22		11	70	3		1				6						
9歳		4		9	58	5		1				1						
5歳～9歳																		
10歳～14歳		29		9	102	4					1	1					2	
15歳～19歳		5		1	27													
20歳～				4	206					1					1			
20歳～29歳		11																
30歳～39歳		13											1					
40歳～49歳		6															1	
50歳～59歳		2											2					
60歳～69歳													1					
70歳～																		
70歳～79歳		2																
80歳以上		1																

\*新型インフルエンザ(A/H1N1)を合わせた報告