

愛知県感染症情報

AICHI Infectious Diseases Weekly Report

2010年6週 (2月2週2/8~2/14)

2010年1月報

愛知県感染症情報センター(愛知県衛生研究所内)

<http://www.pref.aichi.jp/eiseiken/kansen.html>

E-mail: eiseiken@pref.aichi.lg.jp

連絡先: 052-910-5619(企画情報部)

今週の内容

トピックス

インフルエンザ
集団かぜの発生について
RSウイルス感染症
感染性胃腸炎
病原体検出情報
定点医療機関コメント
インフルエンザ、RSウイルス、マイコプラズマ、
感染性胃腸炎 等

全数把握感染症発生状況 ()内は件数。

結核(19)、腸管出血性大腸菌感染症(1)、レジオネラ症(1)、アメーバ赤痢(3)、劇症型溶血性レンサ球菌感染症(1)、後天性免疫不全症候群(1)、梅毒(2)

2010年1月報

定点把握感染症報告数(保健所別、年齢別)

感染性胃腸炎; 津島保健所警報レベル(定点当たり20.0以上)

「グラフ総覧」は <http://www.pref.aichi.jp/eiseiken/2f/graph.pdf> をご覧ください。

トピックス

インフルエンザ(図1)

インフルエンザサーベイランス

愛知県全体の6週の定点当たり報告数は3.43、前週比0.6倍(総数1,156人 669人)です。すべての保健所で定点当たり10.0未満となり、2月17日に警報が解除されました。

【参考ページ】

1. 保健所別・定点医療機関当たりのインフルエンザ報告数マップ

http://www.pref.aichi.jp/eiseiken/2f/influ_map_new.html

2. 2008/09 シーズンインフルエンザウイルス分離・検出状況

http://www.pref.aichi.jp/eiseiken/67f/infbunri08_09.html

3. オセルタミビル(商品名:タミフル)耐性を示す新型インフルエンザウイルスについて(ネットあいち)

<http://www.pref.aichi.jp/0000029039.html>

4. 新型インフルエンザ(インフルエンザA/H1N1)に関する情報(ネットあいち)

<http://www.pref.aichi.jp/0000024466.html>

5. 新型インフルエンザに関する報道発表資料(厚生労働省)

<http://www.mhlw.go.jp/kinkyu/kenkou/influenza/houdou.html>

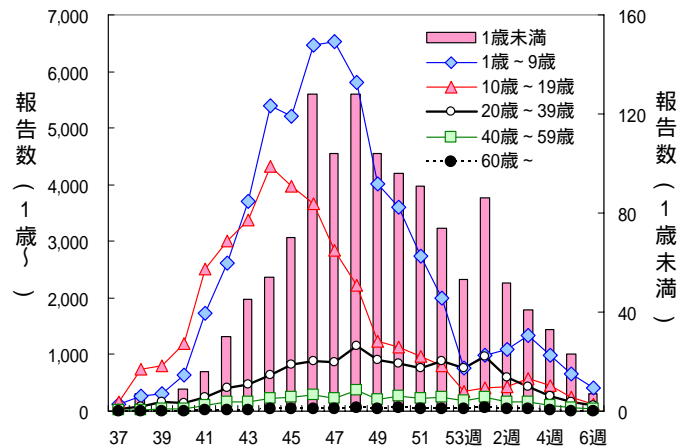


図1 インフルエンザ報告数
(2009年37~2010年6週、年齢層別、名古屋市含む)

集団かぜの発生について(健康対策課新型インフルエンザ対策室発表)

| | 発表日 | 管轄保健所 | ネットあいち URL |
|------|-------|-----------|---|
| 第95報 | 2月15日 | 一宮、春日井、半田 | http://www.pref.aichi.jp/0000030266.html |
| 第96報 | 2月16日 | 春日井 | http://www.pref.aichi.jp/0000030278.html |
| 第97報 | 2月17日 | 新城 | http://www.pref.aichi.jp/0000030295.html |

RSウイルス感染症

6週の定点当たり報告数は1.31、前週比0.8倍(304人 239人)です。

【参考ページ】

RSウイルス感染症

<http://www.pref.aichi.jp/eiseiken/67f/rs.html>

感染性胃腸炎(図2)

6週の定点当たり報告数は10.0、前週比0.9倍(1,941人 1,823人)です。

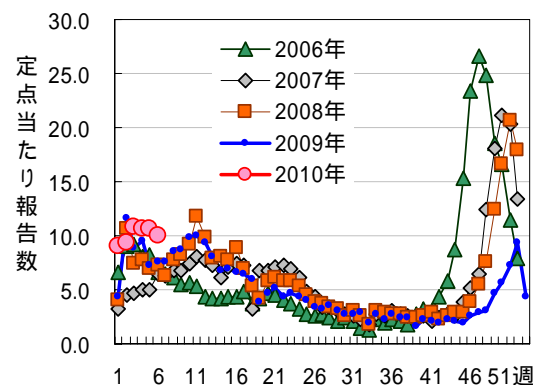


図2 感染性胃腸炎

インフルエンザは2008/2009シーズン、()内は2009/10シーズンの検査結果です。

| | 感染性胃腸炎 | 手足口病 | ヘルパンギーナ | 咽頭結膜熱 | 流行性角結膜炎 | 無菌性髄膜炎 | 脳炎 脳症 | インフルエンザ |
|-----------|--------|------|---------|-------|---------|--------|----------|----------|
| 患者数 | 265 | 32 | 73 | 16 | 47 | 28 | 28 | 355(401) |
| PV-2 | 3 | | | | | | | |
| PV-3 | 1 | | | | | | | |
| CV-A2 | | | 1 | | | | | |
| CV-A6 | | 6 | 16 | | | | 1 | |
| CV-A10 | 3 | 5 | 21 | 1 | | | | |
| CV-A16 | 1 | 4 | | | | | | |
| EV-71 | | 5 | | | | | | |
| CV-A9 | | | | | | 2 | | |
| CV-B3 | | | 1 | | | 2 | | |
| CV-B4 | | | | | | 4 | | |
| E-9 | | | 3 | | | | | |
| E-11 | | | | | | | 1 | |
| E-18 | | 1 | | | | | | |
| HPeV-1 | 3 | | | | | | | |
| FluAH1pdm | | | | | | | | 75(296) |
| FluAH1 | | | | | | | 1 | 126(0) |
| FluAH3 | | | | | | | | 54(0) |
| FluB | | | | | | | | 28(0) |
| Rota A G1 | 14 | | | | | | | |
| Rota A G3 | 5 | | | | | | | |
| NV-G | 1 | | | | | | | |
| NV-G | 70 | | | | | | | |
| SV | 1 | | | | | | | |
| AstV | 1 | | | | | | | |
| Ad-1 | 1 | | 1 | 2 | | | | 1 |
| Ad-2 | 7 | | 2 | 1 | | | | 1(1) |
| Ad-3 | 6 | | | 7 | 4 | | 3 | 2 |
| Ad-5 | 2 | | | 1 | | | | 1 |
| Ad-8 | | | | | 4 | | | |
| Ad-31 | 1 | | | | | | | |
| Ad-41 | 11 | | | | | | | |
| Ad-54 | | | | 1 | 1 | | | |
| 検査中 | 22 | 1 | 1 | | 1 | 2 | | 0(64) |
| 陰性 | 121 | 10 | 27 | 3 | 37 | 18 | 22 | 68(40) |

略:ウイルス名(他の略名)

Ad : アデノウイルス

FluAH1 : A ン連型インフルエンザウイルス

NV : ノロウイルス

AstV : アストロウイルス

FluAH1pdm : 新型インフルエンザウイルス

PV : ポリオウイルス

CV : コクサッキーウイルス(Cox.)

FluAH3 : A 香港型インフルエンザウイルス

Rota A : A 群ロタウイルス

E : エコーウイルス

FluB : B 型インフルエンザウイルス

SV : サボウイルス

EV-71: エンテロウイルス 71 型

HPeV-1 : ヒトパレコウイルス 1 型

関連ページ

1) 「疾患別ウイルス検出情報」 <http://www.pref.aichi.jp/eiseiken/67f/prompt.html>

2) 「2008/09 シーズンインフルエンザウイルス分離・検出状況」

http://www.pref.aichi.jp/eiseiken/67f/infbunri08_09.html

定点医療機関コメント（名古屋市除く）

尾張西部地区

マイコプラズマ感染症 2名。

【一宮市 ささい小児科】

マイコプラズマ感染症 7名。

【一宮市 城後小児科】

インフルエンザなし。

【稲沢市 こどものお医者さんおがわクリニック】

インフルエンザは終息しつつあります。

かわって感染性腸炎が増加傾向にあります。

【一宮市 かすがい内科】

片眼だけのプール熱が目立ちます。

インフルエンザは減少しました(8名)。

【犬山市 武内医院】

感染性胃腸炎増加しています。

溶連菌もやや増加傾向。

インフルエンザA 1名。

【江南市 みやぐちこどもクリニック】

インフルエンザ2例のみ。

RSウイルス感染症も減少傾向。

溶連菌感染が少し増えてきました。

【岩倉市 なかよしこどもクリニック】

胃腸かぜが多発しています。ロタ(+)もあります。

インフルエンザA 2名。

【清須市 丹羽医院】

インフルエンザA型2名。

【津島市 医療法人参育会加藤医院】

尾張東部地区

感染性胃腸炎、RSウイルス感染症は相変わらず多くみられます。

病原大腸菌(O111) 9歳女。

インフルエンザA型は2名。

【瀬戸市 津田こどもクリニック】

インフルエンザはほとんどみられなくなりました。

その他今週は特に目立った感染症はみられませんでした。

【尾張旭市 医療法人誠和会佐伯小児科医院】

19歳女1名。A型インフルエンザ。

【豊明市 豊明団地診療所】

感染性胃腸炎続発中。

A型インフルエンザ少々。

【春日井市 朝宮こどもクリニック】

RSウイルス感染症依然多いです。

A型インフルエンザは減少しています。

【春日井市 春日井市民病院】

RSウイルス感染症が続いています。

その他、感染性胃腸炎、溶連菌感染症が目立ちます。

【小牧市 志水こどもクリニック】

インフルエンザは15名(小児5名)です。

【小牧市 小牧市民病院】

感染性胃腸炎が増えています。

【小牧市 医療法人心正会鈴木小児科】

インフルエンザA 26名。

【春日井市 医療法人聡彩会片山こどもクリニック】

インフルエンザB 1名。

【半田市 医療法人林医院】

A型インフルエンザ 5名。

【半田市 医療法人敬おっかわこどもクリニック】

20代の女性、耳下腺の腫大で受診。翌日下肢筋力低下あり。ギランバレー疑いで入院となりました。

【東海市 こいで内科医院】

ウイルス性胃腸炎多いです。生後6か月以上ほぼどの年代にもみうけられます。

RSウイルス感染症 乳児3名(1か月~)。

【東海市 もしもしこどもクリニック】

インフルエンザはすべてA型です。

胃腸炎ひき続きはやっています。

【大府市 まえはらこどもクリニック】

西三河地区

E. coli (O25) 3歳男
カンピロバクター 11歳男
イムノカードRSV(+) 5名
イムノエースFluA(+) 3名
インフルエンザA・B未確定 1名
【豊田市 星ヶ丘たなかこどもクリニック】
インフルエンザA型 5名
【豊田市 すくすくこどもクリニック】
インフルエンザ 陽性 A型 6名
【豊田市 厚生連足助病院】
病原大腸菌O1(+) 8歳男。
病原大腸菌O6(+) 1歳女。
マイコプラズマ 3歳男。
インフルエンザは全例A型です。
【岡崎市 花田こどもクリニック】
4歳女 マイコプラズマ肺炎。
インフルエンザ感染症散見される程度です
(全てA型)。
【岡崎市 竜美ヶ丘小児科】
RSウイルス 1か月男2名。
1歳男 病原性大腸菌O18(+)VT(-)
10か月男 病原性大腸菌O25(+)VT(-)
【岡崎市 にいのみ小児科】

7歳女 サルモネラO4 病原大腸菌O18。
インフルエンザは、すべてA型
【岡崎市 医療法人川島小児科水野医院】
すべてA型。
【岡崎市 医療法人志貴こどもクリニック】
インフルエンザ5名 全てA型。
【岡崎市 粟屋医院】
インフルエンザA型11名(1名新型ワクチン
接種済)。
【岡崎市 医療法人永坂内科医院】
水痘目立ちます。
インフルエンザ時々います。
【碧南市 永井小児クリニック】
マイコ気管支炎 5名。
インフルエンザはA型。
【刈谷市 田和小児科医院】
Hib細菌性髄膜炎 2歳児 1名。
RS 兄弟感染あり。
【知立市 宮谷クリニック】
インフルエンザが減ってしまいました。
【みよし市 みよし市民病院】
アデノウイルス感染症 1歳男
病大菌 4歳女 O14 VT(-)
0歳男 O1 VT(-)
【幸田町 とみた小児科】

東三河地区

1歳半で発疹を伴った典型的なA群溶連菌感
染症の児がいました。
インフルエンザA型、RSウイルス感染症、感染
性胃腸炎、A群溶連菌感染症が流行しています。
【豊橋市 医療法人こどもの国大谷小児科】

インフルエンザさらに半減しました。B型
1名いました。
【豊橋市 医療法人野村小児科】
インフルエンザすべてA(+)です。
【豊川市 豊川市民病院】
インフルエンザは、ほとんど見なくなりました。
【豊川市 ささき小児科】

全数把握感染症発生状況（愛知県全体・保健所受理週別）2010年2月17日現在

一～三類感染症

<関連リンク> 届出基準 http://www.pref.aichi.jp/eiseiken/2f/todokedeki_jun080512.pdf

結核（二類感染症）

| 報告保健所 | 2010年6週報告数 | | | 2010年累計(1～6週) | | |
|---------------|------------|--------------|-------------|---------------|--------------|-------------|
| | 総数 | 喀痰塗抹検査陽性者数再掲 | 無症状病原体保有者再掲 | 総数 | 喀痰塗抹検査陽性者数再掲 | 無症状病原体保有者再掲 |
| 名古屋市(16保健所合計) | 9 | 4 | 2 | 81 | 28 | 14 |
| 豊田市 | | | | 8 | 3 | 1 |
| 豊橋市 | | | | 10 | 2 | 1 |
| 岡崎市 | 1 | | | 10 | 1 | |
| 一宮 | | | | 14 | 3 | 2 |
| 瀬戸 | | | | 6 | 1 | |
| 半田 | 1 | | | 4 | | 1 |
| 春日井 | 1 | | | 10 | 4 | |
| 豊川 | 3 | 2 | | 9 | 3 | 1 |
| 津島 | | | | 10 | 3 | 2 |
| 西尾 | | | | 6 | 2 | |
| 江南 | | | | 6 | | 2 |
| 新城 | | | | 1 | | |
| 知多 | 2 | 2 | | 9 | 7 | 1 |
| 師勝 | 2 | 1 | | 6 | 1 | |
| 衣浦東部 | | | | 6 | 3 | |
| 合計 | 19 | 9 | 2 | 196 | 61 | 25 |

腸管出血性大腸菌感染症（三類感染症）

| 番号 | 報告保健所 | 年齢 | 性別 | 発病月日 | 初診月日 | 診定月日 | 備考 |
|----|-------|-----|----|------|------|------|---------------------|
| 1 | 豊川 | 51歳 | 女 | 2/7 | 2/9 | 2/11 | O157、VT1(+)VT2(+) |

四類・五類感染症（全数把握）（推定感染経路、推定感染地域は確定も含む）

レジオネラ症（四類感染症）

| 番号 | 報告保健所 | 年齢 | 性別 | 病型 | 推定感染地域 |
|----|-------|-----|----|-----|--------|
| 1 | 津島 | 56歳 | 男 | 肺炎型 | 国内 |

アメーバ赤痢（五類感染症）

| 番号 | 報告保健所 | 年齢 | 性別 | 病型 | 推定感染経路 | 推定感染地域 |
|----|-------|-----|----|---------|--------|--------|
| 1 | 名古屋市 | 45歳 | 男 | 腸管アメーバ症 | 不明 | 国内 |
| 2 | 名古屋市 | 60歳 | 男 | 腸管アメーバ症 | 性的接触 | 国内 |
| 3 | 一宮 | 52歳 | 男 | 腸管アメーバ症 | 不明 | 国内 |

劇症型溶血性レンサ球菌感染症（五類感染症）

| 番号 | 報告保健所 | 年齢 | 性別 | 推定感染地域 |
|----|-------|-----|----|--------|
| 1 | 豊橋市 | 92歳 | 女 | 国内 |

後天性免疫不全症候群（五類感染症）

| 番号 | 報告保健所 | 年齢 | 性別 | 病型 | 推定感染経路 | 推定感染地域 |
|----|-------|-----|----|----------|--------|--------|
| 1 | 名古屋市 | 31歳 | 男 | 無症候性キャリア | 性的接触 | 国内 |

梅毒（五類感染症）

| 番号 | 報告保健所 | 年齢 | 性別 | 病型 | 推定感染経路 | 推定感染地域 |
|----|-------|-----|----|------|--------|--------|
| 1 | 名古屋市 | 51歳 | 男 | 無症候 | 性的接触 | 国内 |
| 2 | 名古屋市 | 61歳 | 男 | 早期顕症 | 性的接触 | 国内 |

1月の一～五類感染症(全数把握対象)発生状況〔()は無症状病原体保有者再掲。〕

| 2008～2010年に報告のあった 疾病名及び病型 ()内は全数把握対象疾病数 | | 2010年1月 | | | 2009年 総計 <愛知県全体> | 2008年 総計 <愛知県全体> |
|--|-----------------|-----------------|--------|----------|------------------------|------------------------|
| | | 愛知県 (名古屋市除く) | 名古屋市 | 愛知県全体 | | |
| 一類 (7) | 発生報告なし | 0 | 0 | 0 | 0 | 0 |
| 二類 (5) | 結核 | 81 (8) | 52 (4) | 133 (12) | 2,063 (341) | 2,037 (301) |
| 三類 (5) | コレラ | 0 (0) | 0 (0) | 0 (0) | 1 (0) | 1 (0) |
| | 細菌性赤痢 | 0 (0) | 0 (0) | 0 (0) | 13 (0) | 14 (0) |
| | 腸管出血性大腸菌感染症 | 5 (1) | 3 (1) | 8 # (2) | 206 (53) | 166 (32) |
| | 腸チフス | 0 (0) | 0 (0) | 0 (0) | 2 (0) | 4 (1) |
| | パラチフス | 0 (0) | 0 (0) | 0 (0) | 3 (0) | 2 (0) |
| 四類 (41) | E型肝炎 | 0 | 0 | 0 | 2 | 1 |
| | A型肝炎 | 0 | 0 | 0 | 5 | 4 |
| | エキノкокクス症 | 0 | 0 | 0 | 0 | 1 |
| | オウム病 | 0 | 0 | 0 | 1 | 0 |
| | Q熱 | 0 | 0 | 0 | 0 | 1 |
| | つつが虫病 | 0 | 0 | 0 | 5 | 6 |
| | デング熱 | 1 | 0 | 1 | 6 | 12 |
| | 日本紅斑熱 | 0 | 0 | 0 | 1 | 0 |
| | 日本脳炎 | 0 | 0 | 0 | 0 | 1 |
| | ブルセラ症 | 0 | 0 | 0 | 0 | 2 |
| | マラリア | 0 | 0 | 0 | 0 | 6 |
| | ライム病 | 0 | 0 | 0 | 1 | 0 |
| | レジオネラ症 | 1 | 0 | 1 | 46 | 56 |
| 五類 (14) | アメーバ赤痢 | 4 | 3 | 7 | 55 | 58 |
| | ウイルス性肝炎 | 0 | 0 | 0 | 17 | 15 |
| | 内訳 | | | | | |
| | B型 | 0 | 0 | 0 | 11 | 15 |
| | C型 | 0 | 0 | 0 | 6 | 0 |
| | 急性脳炎 | 2 | 0 | 2 | 32 | 10 |
| | クロイツフェルト・ヤコブ病 | 0 | 0 | 0 | 8 | 8 |
| | 劇症型溶血性レンサ球菌感染症 | 0 | 0 | 0 | 10 | 10 |
| | 後天性免疫不全症候群 | 2 | 4 | 6 | 86 | 109 |
| | 内訳 | | | | | |
| | 無症候性キャリア | 0 | 2 | 2 | 43 | 55 |
| | AIDS | 2 | 1 | 3 | 32 | 47 |
| | その他 | 0 | 1 | 1 | 11 | 7 |
| | ジアルジア症 | 0 | 0 | 0 | 1 | 1 |
| | 髄膜炎菌性髄膜炎 | 0 | 0 | 0 | 1 | 0 |
| | 先天性風しん症候群 | 0 | 0 | 0 | 1 | 0 |
| | 梅毒 | 2 | 4 | 6 | 46 | 69 |
| | 内訳 | | | | | |
| | 無症候 | 0 | 3 | 3 | 19 | 26 |
| | 早期顕症 | 2 | 1 | 3 | 26 | 40 |
| | 晩期顕症 | 0 | 0 | 0 | 1 | 2 |
| | 先天梅毒 | 0 | 0 | 0 | 0 | 1 |
| | 破傷風 | 0 | 0 | 0 | 5 | 12 |
| | バンコマイシン耐性腸球菌感染症 | 0 | 0 | 0 | 1 | 6 |
| | 風しん | 1 | 0 | 1 | 10 | 3 |
| | 麻しん | 1 | 1 | 2 | 29 | 197 |
| | 総計 | 100 | 67 | 167 | 2,657 | 2,812 |

#; 026; 1件、0157; 6件、HUS発症1件

五類感染症(月報定点把握対象)発生状況

| | 疾病名 | 2010年1月 | | | 2009年 総計 | 2008年 総計 |
|----------------------------|-------------------|-----------------|------|-----------|-------------|-------------|
| | | 愛知県 <名古屋市除く> | 名古屋市 | 愛知県 全体 | 愛知県 全体 | 愛知県 全体 |
| 性 感 染 症 定 点 | 性器クラミジア | 89 | 60 | 149 | 1,695 | 1,890 |
| | 性器ヘルペスウイルス感染症 | 37 | 20 | 57 | 631 | 693 |
| | 尖圭コンジローマ | 10 | 6 | 16 | 447 | 502 |
| | 淋菌感染症 | 39 | 34 | 73 | 692 | 789 |
| 基 幹 定 点 | メチシリン耐性黄色ブドウ球菌感染症 | 68 | 4 | 72 | 1,090 | 1,203 |
| | ペニシリン耐性肺炎球菌感染症 | 10 | 1 | 11 | 146 | 106 |
| | 薬剤耐性緑膿菌感染症 | 0 | 0 | 0 | 5 | 5 |

感染症の類型及び定義(感染症法)

| 類型 | 定義 |
|------------------------|---|
| 一類感染症 (7疾病) | 感染力、罹患した場合の重篤性等に基づく総合的な観点からみた危険性が極めて高い感染症。患者、疑似症患者及び無症状病原体保有者について入院等の措置を講ずることが必要。 |
| 二類感染症 (5疾病) | 感染力、罹患した場合の重篤性等に基づく総合的な観点からみた危険性が高い感染症。患者及び一部の疑似症患者について入院等の措置を講ずることが必要。鳥インフルエンザ(H5N1)が平成20年5月12日の法改正により従前の四類感染症鳥インフルエンザから除かれ、二類感染症に追加された。 |
| 三類感染症 (5疾病) | 感染力及び罹患した場合の重篤性等に基づく総合的な観点からみた危険性は高くないが、特定の職業への就業によって感染症の集団発生を起こしうる感染症。患者及び無症状病原体保有者について就業制限等の措置を講ずることが必要。 |
| 四類感染症 (41疾病) | 動物、飲食物等の物件を介して人に感染し、国民の健康に影響を与えるおそれがある感染症(人から人への伝染はない。媒介動物の輸入規制、消毒、物件の廃棄等の物的措置が必要。) |
| 五類感染症 (41疾病) | 国が感染症の発生動向の調査を行い、その結果等に基づいて必要な情報を国民一般や医療関係者に情報提供・公開していくことによって、発生・まん延を防止すべき感染症。 |
| 新型インフルエンザ等感染症 (2疾病) | インフルエンザのうち当該感染症に対する免疫を獲得していないことから、生命及び健康に重大な影響を与えるおそれのあるもの。新型インフルエンザ(新たに人から人に伝染する能力を獲得したウイルスによるもの)及び再興型インフルエンザ(かつて世界規模で流行したウイルスによるもの)が平成20年5月12日に指定された。 |
| 指定感染症 | 既知の感染症(一～三類及び新型インフルエンザ等感染症を除く)のうち、一～三類感染症と同程度の危険性を有し、それらに準じた措置を実施しなければ、国民の生命及び健康に重大な影響を与えるおそれがあるもの。一年間に限定した指定。 |
| 新感染症 | 人から人に伝染すると認められる疾病であって、既に知られている感染性の疾病とその病状又は治療の結果が明らかに異なるもので、当該疾病にかかった場合の病状の程度が重篤であり、かつ、当該疾病のまん延により国民の生命及び健康に重大な影響を与えるおそれがあると認められるもの。 |

愛知県感染症情報

2010年6週(2010年2月8日～2010年2月14日)

愛知県衛生研究所

| | 定点数 | | | | | RSウイルス感染症 | *インフルエンザ (鳥インフルエンザ及び新型インフルエンザ等感染症を除く。) | 咽頭結膜熱 | A群溶血性レンサ球菌咽頭炎 | 感染性胃腸炎 | 水痘 | 手足口病 | 伝染性紅斑 | 突発性発しん | 百日咳 | ヘルパンギーナ | 流行性耳下腺炎 | 急性出血性結膜炎 | 流行性角結膜炎 | 細菌性髄膜炎 | 無菌性髄膜炎 | マイコプラズマ肺炎 | クラミジア肺炎 (オウム病を除く。) |
|--------------------------|---------|-----|----|-----|----|-----------|---|-------|---------------|--------|-----|------|-------|--------|-----|---------|---------|----------|---------|--------|--------|-----------|-----------------------|
| | インフルエンザ | 小児科 | 眼科 | STD | 基幹 | | | | | | | | | | | | | | | | | | |
| 愛知県 | | | | | | | | | | | | | | | | | | | | | | | |
| 愛知県 (名古屋市を含む) | 195 | 182 | 35 | 52 | 17 | 239 | 669 | 27 | 172 | 1,823 | 221 | 28 | 7 | 84 | 4 | 3 | 67 | 1 | 2 | 0 | 1 | 1 | 1 |
| 総数 (名古屋市を除く) | 125 | 112 | 24 | 37 | 12 | 213 | 545 | 21 | 133 | 1,308 | 185 | 24 | 7 | 63 | 3 | 3 | 51 | 1 | 2 | 0 | 1 | 1 | 0 |
| 名古屋 | 70 | 70 | 11 | 15 | 5 | 26 | 124 | 6 | 39 | 515 | 36 | 4 | | 21 | 1 | | 16 | | | | | | 1 |
| 尾張東部 | 9 | 9 | 2 | 3 | 1 | 41 | 29 | 1 | 4 | 51 | 20 | | | 2 | | | | | | | | | |
| 海部津島 | 7 | 7 | 2 | 2 | 1 | | 47 | | 8 | 194 | 11 | | | 6 | | | 5 | | | | | | |
| 尾張中部 | 4 | 4 | 1 | 1 | | | 5 | 1 | 3 | 27 | 1 | | | | | | 4 | 1 | 1 | | | | |
| 尾張西部 | 16 | 12 | 3 | 4 | 1 | 11 | 26 | 2 | 13 | 79 | 16 | | 3 | 8 | | | 1 | | | | | 1 | |
| 尾張北部 | 9 | 9 | 2 | 3 | 1 | 35 | 80 | 4 | 20 | 149 | 13 | 9 | | 6 | | 2 | 8 | | 1 | | | | |
| | 6 | 6 | 1 | 2 | | 11 | 16 | 5 | 21 | 67 | 5 | 2 | 1 | 3 | | | 1 | | | | | | |
| 知多半島 | 6 | 6 | 1 | 2 | 1 | 7 | 21 | | 9 | 57 | 11 | | 1 | 4 | 3 | | 2 | | | | | | |
| | 7 | 7 | 2 | 2 | | 11 | 23 | | 12 | 126 | 12 | | | 6 | | | 4 | | | | | | |
| 西三河南部 | 11 | 7 | 2 | 2 | 1 | 3 | 75 | 1 | 3 | 43 | 10 | | | 6 | | | 2 | | | | | | |
| | 13 | 13 | 2 | 4 | 1 | 28 | 39 | 2 | 16 | 149 | 50 | 2 | 1 | 11 | | | 8 | | | | | | |
| | 5 | 5 | 1 | 2 | 1 | | 14 | | 5 | 77 | 6 | | | 3 | | | 1 | | | | | | |
| 西三河北部 | 9 | 9 | 2 | 4 | 1 | 15 | 53 | 2 | 10 | 69 | 3 | | | 5 | | | 4 | | | | 1 | | |
| 東三河南部 | 12 | 8 | 2 | 4 | 1 | 40 | 72 | 2 | 9 | 86 | 17 | 5 | | 2 | | 1 | 7 | | | | | | |
| | 9 | 8 | 1 | 2 | 1 | 11 | 33 | 1 | | 134 | 10 | 6 | 1 | 1 | | | 4 | | | | | | |
| 東三河北部 | 2 | 2 | | | 1 | | 12 | | | | | | | | | | | | | | | | |

*新型インフルエンザ(A/H1N1)を合わせた報告

愛知県感染症情報

2010年6週(2010年2月8日～2010年2月14日)

愛知県衛生研究所

| 年齢階層 (名古屋市を除く) | RSウイルス感染症 | *インフルエンザ (鳥インフルエンザ及び エンザ等感染症を除く。) | 咽頭結膜熱 | A群溶血性レンサ球菌咽頭炎 | 感染性胃腸炎 | 水痘 | 手足口病 | 伝染性紅斑 | 突発性発しん | 百日咳 | ヘルパンギーナ | 流行性耳下腺炎 | 急性出血性結膜炎 | 流行性角結膜炎 | 細菌性髄膜炎 | 無菌性髄膜炎 | マイコプラズマ肺炎 | クラミジア肺炎 (オウム病を除く。) |
|-------------------|-----------|---|-------|---------------|--------|-----|------|-------|--------|-----|---------|---------|----------|---------|--------|--------|-----------|-----------------------|
| 計 | 213 | 545 | 21 | 133 | 1,308 | 185 | 24 | 7 | 63 | 3 | 3 | 51 | 1 | 2 | 0 | 1 | 1 | 0 |
| ～6ヶ月 | 40 | 1 | | | 9 | 3 | | | 3 | | | | | | | | | |
| ～12ヶ月 | 37 | 3 | 1 | 1 | 69 | 11 | | | 38 | | | | | | | | | |
| 0歳 | | | | | | | | | | | | | | | | | | |
| 1歳 | 76 | 17 | 8 | 6 | 153 | 18 | 9 | | 19 | | | 2 | | | | | 1 | |
| 2歳 | 24 | 25 | 1 | 6 | 138 | 35 | 3 | 3 | 2 | | 1 | 2 | | | | | | |
| 3歳 | 23 | 32 | 3 | 16 | 121 | 22 | | 1 | 1 | | | 7 | | | | | | |
| 4歳 | 10 | 40 | 2 | 15 | 124 | 32 | 5 | | | | 1 | 11 | | | | | | |
| 5歳 | | 52 | 1 | 22 | 94 | 24 | 2 | 1 | | | | 7 | | | | | | |
| 6歳 | 3 | 51 | 1 | 21 | 92 | 13 | 2 | | | | | 9 | | | | | | |
| 7歳 | | 37 | 1 | 11 | 65 | 7 | 2 | | | | | 2 | | 1 | | | | |
| 8歳 | | 41 | 2 | 12 | 58 | 6 | 1 | 1 | | | | 3 | | | | | | |
| 9歳 | | 37 | | 9 | 45 | | | | | | | 2 | | | | | | |
| 5歳～9歳 | | | | | | | | | | | | | | | | | | |
| 10歳～14歳 | | 90 | | 11 | 105 | 2 | | 1 | | | | 3 | | | | | | |
| 15歳～19歳 | | 20 | | 1 | 28 | 1 | | | | | | | | | | | | |
| 20歳～ | | | 1 | 2 | 207 | 11 | | | | 3 | 1 | 3 | | | | | | |
| 20歳～29歳 | | 36 | | | | | | | | | | | | 1 | | | | |
| 30歳～39歳 | | 37 | | | | | | | | | | | | | | | | |
| 40歳～49歳 | | 15 | | | | | | | | | | | 1 | | | | | |
| 50歳～59歳 | | 9 | | | | | | | | | | | | | | 1 | | |
| 60歳～69歳 | | | | | | | | | | | | | | | | | | |
| 70歳～ | | | | | | | | | | | | | | | | | | |
| 70歳～79歳 | | 2 | | | | | | | | | | | | | | | | |
| 80歳以上 | | | | | | | | | | | | | | | | | | |

*新型インフルエンザ(A/H1N1)を合わせた報告