

愛知県感染症情報

AICHI Infectious Diseases Weekly Report

2010年4週 (1月4週 1/25 ~ 1/31)
 愛知県感染症情報センター (愛知県衛生研究所内)
<http://www.pref.aichi.jp/eiseiken/kansen.html>
 E-mail : eiseiken@pref.aichi.lg.jp
 連絡先 : 052-910-5619 (企画情報部)

今週の内容

トピックス
 インフルエンザ
 集団かぜの発生について
 RSウイルス感染症
 感染性胃腸炎
 病原体検出情報

定点医療機関コメント
 インフルエンザ、感染性胃腸炎、マイコプラズマ、RSウイルス 等
 全数把握感染症発生状況 ()内は件数。
 結核(27)、腸管出血性大腸菌感染症(2)、アメーバ赤痢(2)、後天性免疫不全症候群(2)、梅毒(3)
 定点把握感染症報告数 (保健所別、年齢別)

「グラフ総覧」は <http://www.pref.aichi.jp/eiseiken/2f/graph.pdf> をご覧ください。

トピックス

インフルエンザ (図1)

インフルエンザサーベイランス [警報発令中]

愛知県全体の4週の定点当たり報告数は9.58、前週比0.7倍(総数2,575人 1,869人)です。すべての保健所で警報解除レベル(定点当たり10.0未満)になるまで警報は継続されます。

【参考ページ】

1. “インフルエンザ”警報を発令します!
(10月8日発表・ネットあいち)
<http://www.pref.aichi.jp/0000027831.html>
2. 保健所別・定点医療機関当たりのインフルエンザ報告数マップ
http://www.pref.aichi.jp/eiseiken/2f/influ_map_new.html
3. オセルタミビル(商品名:タミフル)耐性を示す新型インフルエンザウイルスについて(ネットあいち)
<http://www.pref.aichi.jp/0000029039.html>
4. 新型インフルエンザ(インフルエンザA/H1N1)に関する情報(ネットあいち)
<http://www.pref.aichi.jp/0000024466.html>
5. 新型インフルエンザに関する報道発表資料(厚生労働省)
<http://www.mhlw.go.jp/kinkyu/kenkou/infuenza/houdou.html>

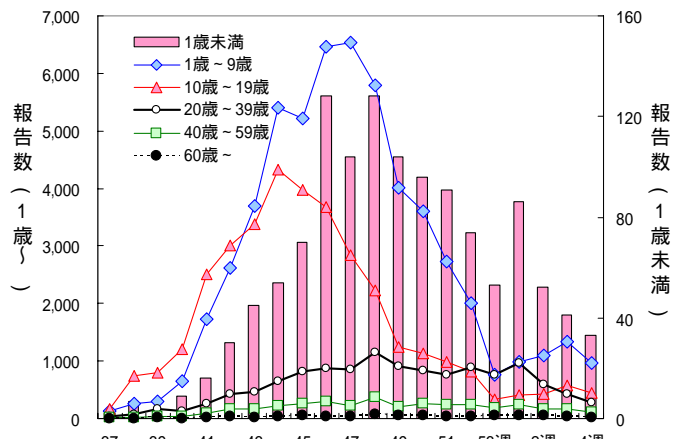


図1 インフルエンザ報告数 (2009年37～2010年4週、年齢層別、名古屋市含む)

集団かぜの発生について(健康対策課新型インフルエンザ対策室発表)

	発表日	管轄保健所	ネットあいち URL
第87報	1月27日	春日井	http://www.pref.aichi.jp/0000029874.html
第88報	1月28日	新城	http://www.pref.aichi.jp/0000029925.html
第89報	2月1日	一宮、津島、衣浦東部	http://www.pref.aichi.jp/0000030002.html
第90報	2月2日	春日井、新城	http://www.pref.aichi.jp/0000030075.html
第91報	2月3日	瀬戸	http://www.pref.aichi.jp/0000030094.html

RSウイルス感染症(図2)

4週の定点当たり報告数は1.66、前週比1.1倍(281人 302人)です。

【参考ページ】

RSウイルス感染症

<http://www.pref.aichi.jp/eiseiken/67f/rs.html>

感染性胃腸炎

4週の定点当たり報告数は10.6、前週比1.0倍(1,957人 1,925人)です。

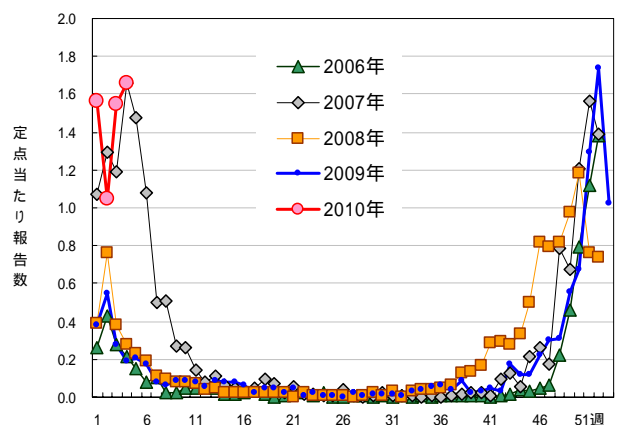


図2 RSウイルス感染症

インフルエンザは 2008/2009 シーズン、()内は 2009/10 シーズンの検査結果です。

	感染性胃腸炎	手足口病	ヘルパンギーナ	咽頭結膜熱	流行性角結膜炎	無菌性髄膜炎	脳炎 脳症	インフルエンザ
患者数	284	32	74	16	49	28	25	338(362)
PV-2	3							
PV-3	1							
CV-A6		6	16				1	
CV-A10	4	5	21	1				
CV-A16		4						
EV-71		5						
CV-A9						2		
CV-B3			1			2		
CV-B4						4		
E-9			3					
E-11							1	
E-18		1						
HPeV-1	3							
FluAH1pdm								74(230)
FluAH1							1	126(0)
FluAH3								52(0)
FluB								28(0)
Rota A G1	13							
Rota A G3	4							
NV-G	1							
NV-G	71							
SV	1							
AstV	1							
Ad-1	1		1	2				
Ad-2	7		2	1				
Ad-3	6			7	4		3	1
Ad-5	2			1				1
Ad-8					4			
Ad-31	1							
Ad-41	11							
Ad-54				1	1			
検査中	38	1	1		3	1		0(110)
陰性	117	10	29	3	37	19	19	57(22)

略:ウイルス名(他の略名)

Ad : アデノウイルス

FluAH1 : A 型連型インフルエンザウイルス

NV : ノロウイルス

AstV : アストロウイルス

FluAH1pdm : 新型インフルエンザウイルス

PV : ポリオウイルス

CV : コクサッキーウイルス(Cox.)

FluAH3 : A 香港型インフルエンザウイルス

Rota A : A 群ロタウイルス

E : エコーウイルス

FluB : B 型インフルエンザウイルス

SV : サボウイルス

EV-71: エンテロウイルス 71 型

HPeV-1 : ヒトパレコウイルス 1 型

関連ページ

1) 「疾患別ウイルス検出情報」<http://www.pref.aichi.jp/eiseiken/67f/prompt.html>

2) 「2009/10・2008/09 シーズンインフルエンザウイルス分離・検出状況」

http://www.pref.aichi.jp/eiseiken/67f/infbunri08_09.html

定点医療機関コメント（名古屋市除く）

尾張西部地区

感染性腸炎が増えてきました。

【一宮市 あさのこどもクリニック】
マイコプラズマ感染症 4歳女。
インフルエンザA型 4名。

【一宮市 後藤小児科】
マイコプラズマ感染症 3名。

【一宮市 ささい小児科】
イムノサーチNVにてノロウイルス 2名。
マイコプラズマ感染症 8名。

【一宮市 城後小児科】
マイコプラズマ肺炎 31歳女。

【稲沢市 野村整形外科】
インフルエンザはA型2名のみ。

【稲沢市 こどものお医者さんおがわクリニック】

B型インフルエンザがありました。

アデノ、RS、A群溶連菌、A・B型インフルエンザ、ノロが混然となつてはやっています。季節性A型インフルエンザも出てきました。

【犬山市 武内医院】
インフルエンザA 少なくなりました。

【江南市 みやぐちこどもクリニック】
A型インフルエンザ23例。

RSウイルス感染13例。

伝染性紅斑散発。

【岩倉市 なかよしこどもクリニック】
胃腸かぜが多い様です。

インフルエンザ減少して参りました。A型10名。

【清須市 丹羽医院】
インフルエンザA型 11名。

【津島市 医療法人参育会加藤医院】

尾張東部地区

11歳女2名、41歳女、43歳女。計4名A型インフルエンザ。

【豊明市 豊明団地診療所】
インフルエンザは少なくなりましたが、持続的にみられております。

その他、溶連菌感染症、アデノウイルス感染症、流行性耳下腺炎等。

【尾張旭市 医療法人誠和会佐伯小児科医院】
感染性胃腸炎が多く、RSウイルス感染症も目立ちます。

インフルエンザはA型12名、B型1名でした。

【瀬戸市 津田こどもクリニック】
インフルエンザ激減。

感染性胃腸炎続発中。

【春日井市 朝宮こどもクリニック】
RSウイルス感染症が依然続いており、入院も多いです。

インフルエンザも微増しています。

【春日井市 春日井市民病院】
感染性胃腸炎(口夕を含む)が多くみられます。その他溶連菌感染が増加、RSウイルス感染は横ばいです。

【小牧市 志水こどもクリニック】
インフルエンザ21名でした(うち小児は12名)。

【小牧市 小牧市民病院】

インフルエンザA 59。

【春日井市 医療法人聡彩会片山こどもクリニック】
インフルエンザA型男3名、女2名。

RSウイルス感染症が増えています。

【小牧市 医療法人心正会鈴木小児科】
胃腸風邪の患者さんが増えてます。
カンピロバクター 33歳男

【半田市 医療法人林医院】
A型インフルエンザ 11名
B型インフルエンザ 2名

【半田市 医療法人敬おっかわこどもクリニック】
A型インフルエンザ 17名

【南知多町 医療法人大岩医院】
インフルエンザはA型のみです。

【東海市 こいで内科医院】
インフルエンザA型 21名。

胃腸炎多いです。

ウイルス性がほとんどと思われませんが、カンピロバクター(2名 3歳、5歳)が先週から続きました。

【東海市 もしもしこどもクリニック】
10歳女 病原大腸菌O1(+)ベロトキシン(-)。胃腸炎引き続き流行しています。インフルエンザはすべてA型です。

【大府市 まえはらこどもクリニック】

西三河地区

アデノウイルス 1名。

【豊田市 星ヶ丘たなかこどもクリニック】

マイコプラズマ 1名。

インフルエンザA型 11名

【豊田市 すくすくこどもクリニック】

インフルエンザ陽性 A型 2名。

【豊田市 厚生連足助病院】

RSウイルス感染症散発3例。

インフルエンザは全員A型。

【岡崎市 花田こどもクリニック】

インフルエンザ(全てA型)。

RSV感染症散見されます。

【岡崎市 竜美ヶ丘小児科】

1歳男 病原性大腸菌O18(+)VT(-)。

RS(+) 1か月女 3か月女。

6歳女 病原性大腸菌O1(+)、カンピロバクター。

1歳女 病原性大腸菌O18(+)O25(+)VT(-)。

【岡崎市 にいのみ小児科】

7歳女 サルモネラO9、病原大腸菌O1。

インフルエンザは、すべてA型。

【岡崎市 医療法人川島小児科水野医院】

インフルエンザ19名 A型。

【岡崎市 医療法人志貴こどもクリニック】

インフルエンザ12名 全てA型。

【岡崎市 栗屋医院】

インフルエンザA型6名。

【岡崎市 医療法人永坂内科医院】

感染性胃腸炎、水痘目立ちます。

溶連菌感染症増加。

インフルエンザ散発。

【碧南市 永井小児クリニック】

マイコ気管支炎 1名(11歳)。

インフルエンザはA型。

【刈谷市 田和小児科医院】

水痘とムンプスが少しみられます。

【みよし市 みよし市民病院】

インフルエンザはすべてA型で横ばい状態です。

【西尾市 山岸クリニック】

感染性胃腸炎 流行中。

【西尾市 やすい小児科】

病大菌 1歳[O1、VT(-)]

6歳[O1、VT(-)]

0歳[O25、VT(-)]

カンピロバクター 2歳女

【幸田町 とみた小児科】

東三河地区

RSウイルス感染症とインフルエンザAが流行中です。

【豊橋市 医療法人こどもの国大谷小児科】

インフルエンザは先週より半減しました。

B型は1名いました。

【豊橋市 医療法人野村小児科】

インフルエンザはA型34名、B型2名の計36名でした(9か月から55歳)。

【豊橋市 医療法人羽柴クリニック】

インフルエンザ 18歳女 B(+)1件、

A(+)20件、合計21件。

【豊川市 豊川市民病院】

全数把握感染症発生状況（愛知県全体・保健所受理週別）2010年2月3日現在

一～三類感染症

<関連リンク> 届出基準 http://www.pref.aichi.jp/eiseiken/2f/todokedeki_jun080512.pdf

結核（二類感染症）

報告保健所	2010年4週報告数			2010年累計(1～4週)		
	総数	喀痰塗抹検査陽性者数再掲	無症状病原体保有者再掲	総数	喀痰塗抹検査陽性者数再掲	無症状病原体保有者再掲
名古屋市(16保健所合計)	12	7	1	52	20	6
豊田市	4	1		6	2	
豊橋市	2		1	10	2	1
岡崎市	1			4		
一宮	2	1		12	3	2
瀬戸				6	1	
半田				1		
春日井	3	1		8	4	
豊川				1		
津島				1	1	
西尾				2	1	
江南	1			6		2
新城				1		
知多	1	1		6	4	1
師勝				2		
衣浦東部	1	1		5	3	
合計	27	12	2	123	41	12

腸管出血性大腸菌感染症（三類感染症）

番号	報告保健所	年齢	性別	発病月日	初診月日	診定月日	備考
1	名古屋市	34歳	女	- / -	1 / 23	1 / 25	O26、VT1(+)、無症状病原体保有者
2	衣浦東部	14歳	男	- / -	1 / 28	1 / 28	O157、VT1(+)/VT2(+)、無症状病原体保有者

四類・五類感染症（全数把握）（推定感染経路、推定感染地域は確定も含む）

アメーバ赤痢（五類感染症）

番号	報告保健所	年齢	性別	病型	推定感染経路	推定感染地域
1	名古屋市	31歳	男	腸管アメーバ症	経口感染	タイ
2	一宮	66歳	男	腸管アメーバ症	経口感染	国内

後天性免疫不全症候群（五類感染症）

番号	報告保健所	年齢	性別	病型	推定感染経路	推定感染地域
1	名古屋市	25歳	男	無症候性キャリア	性的接触	国内
2	衣浦東部	42歳	男	AIDS	性的接触	国内

梅毒（五類感染症）

番号	報告保健所	年齢	性別	病型	推定感染経路	推定感染地域
1	名古屋市	34歳	女	早期顕症	性的接触	国内
2	西尾	53歳	男	早期顕症	性的接触	国内
3	師勝	62歳	男	早期顕症	性的接触	国内

愛知県感染症情報

2010年4週(2010年1月25日～2010年1月31日)

愛知県衛生研究所

	定点数					RSウイルス感染症	*インフルエンザ (鳥インフルエンザ及び新型インフルエンザ等感染症を除く。)	咽頭結膜熱	A群溶血性レンサ球菌咽頭炎	感染性胃腸炎	水痘	手足口病	伝染性紅斑	突発性発しん	百日咳	ヘルパンギーナ	流行性耳下腺炎	急性出血性結膜炎	流行性角結膜炎	細菌性髄膜炎	無菌性髄膜炎	マイコプラズマ肺炎	クラミジア肺炎 (オウム病を除く。)
	インフルエンザ	小児科	眼科	STD	基幹																		
愛知県 (名古屋市を含む)	195	182	35	52	17	302	1,869	21	183	1,925	159	10	7	98	3	2	68	0	9	0	0	11	0
総数 (名古屋市を除く)	125	112	24	37	12	237	1,488	15	136	1,395	121	9	7	80	3	1	58	0	8	0	0	11	0
名古屋 名古屋市	70	70	11	15	5	65	381	6	47	530	38	1		18		1	10		1				
尾張 東部 瀬戸	9	9	2	3	1	15	90	3	8	45				6			6					2	
海部 津島 津島	7	7	2	2	1	2	127		18	196	7			6			5					1	
尾張 中部 師勝	4	4	1	1			42	2	4	23	2	1			1		1		1				
尾張 西部 一宮	16	12	3	4	1	20	70	1	15	106	13			4					1			2	
尾張 北部 春日井	9	9	2	3	1	50	119	3	19	129	10	3		6	1	1	15		3				
	江南	6	6	1	2	14	95	2	15	63	5		5	10			6		1				
知多半島 半田	6	6	1	2	1	10	79		5	95	6			4	1		1					1	
	知多	7	7	2	2	6	62		3	124	4			4			5						
西三河 南部 岡崎市	11	7	2	2	1	11	169		11	52	8			13			1						
	衣浦東部	13	13	2	4	1	18	4	20	151	39			10			7						
	西尾	5	5	1	2	1	52		3	101	4			4			2						
西三河 北部 豊田市	9	9	2	4	1	14	97		9	56	6		1	2			4		1			5	
東三河 南部 豊橋市	12	8	2	4	1	51	198		3	99	7	3	1	6			4		1				
	豊川	9	8	1	2	1	24		3	155	10	2		5			1						
東三河 北部 新城	2	2			1	2	9																

*新型インフルエンザ(A/H1N1)を合わせた報告

愛知県感染症情報

2010年4週(2010年1月25日～2010年1月31日)

愛知県衛生研究所

年齢階層 (名古屋市を除く)	RSウイルス感染症	*インフルエンザ (鳥インフルエンザ及び エンザ等感染症を除く。)	咽頭結膜熱	A群溶血性レンサ球菌咽頭炎	感染性胃腸炎	水痘	手足口病	伝染性紅斑	突発性発しん	百日咳	ヘルパンギーナ	流行性耳下腺炎	急性出血性結膜炎	流行性角結膜炎	細菌性髄膜炎	無菌性髄膜炎	マイコプラズマ肺炎	クラミジア肺炎 (オウム病を除く。)
計	237	1,488	15	136	1,395	121	9	7	80	3	1	58	0	8	0	0	11	0
～6ヶ月	48	6			13	2			2	1								
～12ヶ月	40	20			82	9	1		36			1						
0歳																		
1歳	67	54	6	2	233	21	3		37			2		1				3
2歳	38	73	1	6	127	13	2	1	5		1	5						4
3歳	29	63	4	18	131	23	1					5						1
4歳	12	101	2	18	114	21	1	4				9						1
5歳	1	88	1	29	116	14		2				11						
6歳	1	117		23	81	10						6						
7歳	1	114		14	58	2						7		1				
8歳		103		7	38							3						
9歳		87		3	45							3						
5歳～9歳																		2
10歳～14歳		254	1	13	120	5						6		1				
15歳～19歳		104			24													
20歳～				3	213	1	1			2								
20歳～29歳		102																
30歳～39歳		111																
40歳～49歳		47												1				
50歳～59歳		27												1				
60歳～69歳		12												2				
70歳～														1				
70歳～79歳		3																
80歳以上		2																

*新型インフルエンザ(A/H1N1)を合わせた報告