

愛知県感染症情報

AICHI Infectious Diseases Weekly Report

2009年49週 (12月1週 11/30~12/6)
 愛知県感染症情報センター(愛知県衛生研究所内)
<http://www.pref.aichi.jp/eiseiken/kansen.html>
 E-mail: eiseiken@pref.aichi.lg.jp
 連絡先: 052-910-5619 (企画情報部)

今週の内容

トピックス

新型インフルエンザ(A/H1N1)
 集団かぜの発生について
 RSウイルス感染症
 定点医療機関コメント
 インフルエンザ、感染性胃腸炎、RSウイルス、
 マイコプラズマ等

全数把握感染症発生状況 ()内は件数。
 結核(25)、腸管出血性大腸菌感染症(5)、つつが虫
 病(1)、アメーバ赤痢(1)、急性脳炎(1)、後天性免
 疫不全症候群(2)、梅毒(2)
 定点把握感染症報告数(保健所別、年齢別)

「グラフ総覧」は <http://www.pref.aichi.jp/eiseiken/2f/graph.pdf> をご覧ください。

トピックス

新型インフルエンザ(A/H1N1)

インフルエンザサーベイランス [警報発令中]

愛知県全体の49週の定点当たり報告数は33.4、前週比0.7倍(総数9,741人 6,507人)です。

【参考ページ】

1. “インフルエンザ”警報を発令します!(10月8日・健康対策課発表)
<http://www.pref.aichi.jp/0000027831.html>
2. 保健所別・定点医療機関当たりのインフルエンザ報告数マップ
http://www.pref.aichi.jp/eiseiken/2f/influ_map_new.html
3. 新型インフルエンザ(インフルエンザA/H1N1)に関する情報(ネットあいち)
<http://www.pref.aichi.jp/0000024466.html>
4. 新型インフルエンザに関する報道発表資料(厚生労働省)
<http://www.mhlw.go.jp/kinkyu/kenkou/influenza/houdou.html>

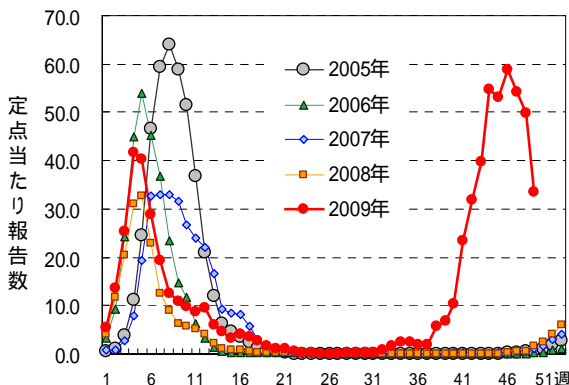


図1 インフルエンザ定点当たり報告数の推移(2009年31週から新型インフルエンザ(A/H1N1)を合わせた報告)

集団かぜの発生について(健康対策課発表)

	発表日	管轄保健所	ネットあいち URL
第62報	12月3日	一宮、瀬戸、春日井、豊川、新城、師勝、衣浦東部	http://www.pref.aichi.jp/0000028868.html
第63報	12月4日	瀬戸、半田、春日井、豊川、新城、衣浦東部	http://www.pref.aichi.jp/0000028899.html
第64報	12月7日	一宮、瀬戸、半田、春日井、豊川、津島、江南、新城、師勝、衣浦東部	http://www.pref.aichi.jp/0000028915.html
第65報	12月8日	瀬戸、半田、春日井、豊川、江南、新城、知多、衣浦東部	http://www.pref.aichi.jp/0000028952.html
第66報	12月9日	一宮、半田、春日井、新城、衣浦東部	http://www.pref.aichi.jp/0000028979.html

RSウイルス感染症

49週の定点当たり報告数は0.55、前週比1.8倍(57人 101人)です。

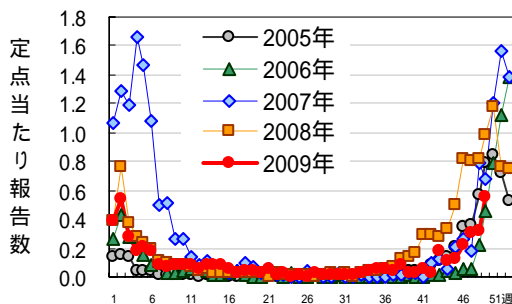
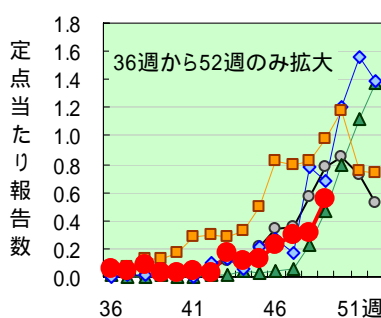


図2 RSウイルス感染症



【参考ページ】 RSウイルス感染症 <http://www.pref.aichi.jp/eiseiken/67f/rs.html>

定点医療機関コメント(名古屋市除く)

尾張西部地区

インフルエンザ減少傾向ですが、低年齢化。
感染性腸炎が増え始めました。

【一宮市 あさのこどもクリニック】

感染性胃腸炎増加傾向。

インフルエンザA型 21名 幼児～成人に
かけて広く分布。

【一宮市 後藤小児科】

マイコプラズマ感染症 2名

ロタウイルス 2名

【一宮市 ささい小児科】

マイコプラズマ肺炎 12歳女

【稲沢市 野村整形外科】

インフルエンザの感染パターンが飛沫感染
から空気感染に変わっていくような感じがし
ます。また増加しはじめました。

【犬山市 武内医院】

インフルエンザやっと減りました。

【江南市 河野小児科】

インフルエンザ少なくなってきました。

感染性胃腸炎増加しています。

【江南市 みやぐちこどもクリニック】

インフルAは、98例と少々減少傾向。

RSウイルスは13例と増加。

ウイルス性胃腸炎目立ってきました。

【岩倉市 なかよしこどもクリニック】

インフルエンザ 21名 全てA型です。

【北名古屋市 田中クリニック】

インフルエンザA 減少して参りました。15名。

【清須市 丹羽医院】

インフルエンザA型46名。

【津島市 医療法人参育会加藤医院】

尾張東部地区

インフルエンザA(35名)。10歳未満、15歳以
上の年齢層に増加傾向ありました。

その他水痘等。

【尾張旭市 医療法人誠和会佐伯小児科医院】

サルモネラ(O9)+病原大腸菌(O6)1歳女。

インフルエンザは少ないがあります。

【瀬戸市 津田こどもクリニック】

インフルエンザ 22名。

【豊明市 豊明団地診療所】

A型インフルエンザ 50例。

RSV感染症増加。

水痘・溶連菌感染症少々。

【春日井市 朝宮こどもクリニック】

A型インフルエンザ感染症が、少し落ち着い
てきました。

RSウイルス感染症が増えています。

【春日井市 春日井市民病院】

インフルエンザは減少傾向、感染性胃腸炎お
よびRSウイルス感染症が増加傾向です。

【小牧市 志水こどもクリニック】

インフルエンザ男12名、女16名、減っては
ありますが相変わらず多いです。

【小牧市 医療法人心正会鈴木小児科】

インフルエンザ診断 122名(うち小児は82名)
で減少傾向。

感染性胃腸炎が増加傾向です。

【小牧市 小牧市民病院】

当院近辺ではインフルエンザは減少傾向です。
RSが増えてきました。

【春日井市 かがわこどもクリニック】

インフルエンザA 26名

【半田市 医療法人林医院】

A型 90名 B型 2名

【半田市 医療法人敬おっかわこどもクリニック】

インフルエンザA型 23名

インフルエンザB型 5名

【南知多町 医療法人大岩医院】

11/30 8歳男 簡易検査(-)、PCR新型(+)

【東海市 東海市民病院】

インフルエンザは全てA型です。

【東海市 こいで内科医院】

インフルエンザA型 25名

RSウイルス陽性 1名(4歳)

水痘目立ちます。

胃腸炎が増えてきたようです。

病原大腸菌O18 1名(7歳)

【東海市 もしもしこどもクリニック】

3歳男、1歳男、10か月男 ロタウイルス(+)

インフルエンザは全てA型です。

12歳女 今シーズン2回目のインフルエンザ
A型です。

【大府市 まえはらこどもクリニック】

西三河地区

インフルエンザA型 36名
インフルエンザA・B未確定 8名
StrepA(+) 4歳男
E.coli(O18) 11歳男
E.coli(O128) VT1(-)VT2(-) 2歳男
E.coli(O74) 7歳女
【豊田市 星ヶ丘たなかこどもクリニック】
インフルエンザA型 21名
マイコプラズマ 1名
【豊田市 すくすくこどもクリニック】
インフルエンザ 陽性 A型 12名
【豊田市 厚生連足助病院】
インフルエンザのピークは越したようです。
【岡崎市 医療法人深田小児科】
病原大腸菌O6(+) 1歳女
【岡崎市 花田こどもクリニック】
インフルエンザ感染症依然多いです(全てA型、
以前に比べれば低学年、幼児が増えています)。
【岡崎市 竜美ヶ丘小児科】
1歳男 病原性大腸菌O1(+)VT(-)
3歳女 アデノ(+)
【岡崎市 にいのみ小児科】
3歳男 病原大腸菌O1
2歳女 病原大腸菌O1
5歳女 サルモネラO9、病原大腸菌O1
9歳男 病原大腸菌O1
【岡崎市 医療法人川島小児科水野医院】

すべてA型
【岡崎市 医療法人志貴こどもクリニック】
インフルエンザ38名 全てA型。30未満は
今まで10%以下でしたが、今回30%弱となりました。
【岡崎市 粟屋医院】
インフルエンザA型
【岡崎市 医療法人永坂内科医院】
すべてA型
【岡崎市 村山医院】
新型インフルエンザ少し減ってきました。
RSウイルス感染症がやや増加。
【碧南市 永井小児クリニック】
インフルエンザはA型
【刈谷市 田和小児科医院】
インフルエンザA 48
RSウイルス 1
【知立市 宮谷クリニック】
インフルエンザはかなり減ってきました。
【三好町 三好町民病院】
インフルエンザは全てA型 46人
まだ前週と余り変動なし。
【西尾市 山岸クリニック】

東三河地区

インフルエンザA型流行中
【豊橋市 医療法人こどもの国大谷小児科】
インフルエンザは先週がピークでした(先週
比3割減)、B型が9名と増えています。
【豊橋市 医療法人野村小児科】
インフルエンザA型 52名
【豊橋市 おだかの医院】

インフルエンザすべてA(+)です。
【豊川市 豊川市民病院】
E.coli(O1) 7歳女
インフルエンザは前週の半分以下に減りまし
た。全てA型。
RSウイルス感染症 1名あり。
【豊川市 ささき小児科】

全数把握感染症発生状況（愛知県全体・保健所受理週別）2009年12月9日現在

一～三類感染症

<関連リンク> 届出基準 http://www.pref.aichi.jp/eiseiken/2f/todokedeki_jun080512.pdf

結核（二類感染症）

報告保健所	2009年49週報告数			2009年累計(1～49週)		
	総数	喀痰塗抹検査陽性者数再掲	無症状病原体保有者再掲	総数	喀痰塗抹検査陽性者数再掲	無症状病原体保有者再掲
名古屋市(16保健所合計)	17	7	1	795	226	127
豊田市	1			73	18	17
豊橋市				54	14	5
岡崎市				43	15	7
一宮	5		4	119	33	24
瀬戸				140	42	21
半田				63	17	10
春日井				102	28	17
豊川				49	20	8
津島				87	20	7
西尾				40	8	7
江南	1			92	21	20
新城				13	5	2
知多	1	1		85	27	19
師勝				40	18	2
衣浦東部				105	29	21
合計	25	8	5	1,900	541	314

腸管出血性大腸菌感染症（三類感染症）

番号	報告保健所	年齢	性別	発病月日	初診月日	診定月日	備考
1	名古屋市	7歳	男	11/27	11/28	12/2	O157、VT1(+)VT2(+)
2	名古屋市	32歳	女	11/23	11/24	11/28	O157、VT1(+)VT2(+)
3	岡崎市	83歳	女	-/-	11/17	11/20	O157、VT1(+)VT2(+)
4	瀬戸	7歳	女	11/20	11/21	11/28	O157、VT2(+)
5	瀬戸	37歳	男	11/19	11/21	11/28	O157、VT2(+)

四類・五類感染症（全数把握）（推定感染経路、推定感染地域は確定も含む）

つつが虫病（四類感染症）

番号	報告保健所	年齢	性別	推定感染地域
1	豊川	83歳	男	愛知県 新城

アメーバ赤痢（五類感染症）

番号	報告保健所	年齢	性別	病型	推定感染経路	推定感染地域
1	豊橋市	46歳	男	腸管外アメーバ症	性的接触	国内

急性脳炎（五類感染症）

番号	報告保健所	年齢	性別	病原体	推定感染地域
1	津島	6歳	女	インフルエンザ AH1pdm[新型インフルエンザ(A/H1N1)]	国内

後天性免疫不全症候群（五類感染症）

番号	報告保健所	年齢	性別	病型	推定感染経路	推定感染地域
1	名古屋市	35歳	男	その他	性的接触	国内
2	豊橋市	41歳	男	無症候性キャリア	性的接触	国内

梅毒（五類感染症）

番号	報告保健所	年齢	性別	病型	推定感染経路	推定感染地域
1	瀬戸	53歳	男	無症候	性的接触	国内
2	衣浦東部	66歳	男	無症候	不明	国内

愛知県感染症情報

2009年49週(2009年11月30日～2009年12月6日)

愛知県衛生研究所

	定点数					RSウイルス感染症	*インフルエンザ (鳥インフルエンザ及び新型インフルエンザ等感染症を除く。)	咽頭結膜熱	A群溶血性レンサ球菌咽頭炎	感染性胃腸炎	水痘	手足口病	伝染性紅斑	突発性発しん	百日咳	ヘルパンギーナ	流行性耳下腺炎	急性出血性結膜炎	流行性角結膜炎	細菌性髄膜炎	無菌性髄膜炎	マイコプラズマ肺炎	クラミジア肺炎 (オウム病を除く。)
	インフルエンザ	小児科	眼科	STD	基幹																		
愛知県 (名古屋市を含む)	195	182	35	52	17	101	6,507	22	115	856	132	13	3	81	5	8	54	0	2	1	0	7	0
総数 (名古屋市を除く)	125	112	24	37	12	85	5,408	8	71	553	99	6	3	71	3	4	41	0	2	1	0	7	0
名古屋 名古屋市	70	70	11	15	5	16	1,099	14	44	303	33	7		10	2	4	13						
尾張 東部 瀬戸	9	9	2	3	1	1	280		5	23	1			3			5						
海部 津島 津島	7	7	2	2	1	1	368		10	86	6	1					1						
尾張 中部 師勝	4	4	1	1			80		5	2	1							1					
尾張 西部 一宮	16	12	3	4	1	9	314		7	77	8			8	2		1			1		2	
尾張 北部 春日井	9	9	2	3	1	19	615	4	9	48	9			6	1	3	3		1				
	江 南	6	6	1	2	13	255		9	63	2		1	4			7						
知多半島 半田	6	6	1	2	1	5	366		3	12	3			2			4					2	
	知 多	7	7	2	2	8	290		3	42	21	1		4			4						
西三河 南部 岡崎市	11	7	2	2	1	3	487		1	17	1			7									
	衣浦 東部	13	13	2	4	19	655	1	4	44	19		1	12			4						
	西 尾	5	5	1	2	3	175		2	8	8	1		1									
西三河 北部 豊田市	9	9	2	4	1	2	423	1	3	33	4			6		1	6					1	
東三河 南部 豊橋市	12	8	2	4	1	1	689	1	4	63	5	3		5			1					2	
	豊 川	9	8	1	2	1	392	1	6	35	11		1	5			5						
東三河 北部 新城	2	2			1		19																

*新型インフルエンザ(A/H1N1)を合わせた報告

愛知県感染症情報

2009年49週(2009年11月30日～2009年12月6日)

愛知県衛生研究所

年齢階層 (名古屋市を除く)	RSウイルス感染症	*インフルエンザ (鳥インフルエンザ及び新型インフルエンザ等感染症を除く。)	咽頭結膜熱	A群溶血性レンサ球菌咽頭炎	感染性胃腸炎	水痘	手足口病	伝染性紅斑	突発性発しん	百日咳	ヘルパンギーナ	流行性耳下腺炎	急性出血性結膜炎	流行性角結膜炎	細菌性髄膜炎	無菌性髄膜炎	マイコプラズマ肺炎	クラミジア肺炎 (オウム病を除く。)
計	85	5,408	8	71	553	99	6	3	71	3	4	41	0	2	1	0	7	0
～6ヶ月	20	26			5	1			1									
～12ヶ月	11	58	1		28	9			33									
0歳																		
1歳	25	209		1	112	14	4		32		1	3						
2歳	10	204	2	2	62	24			5			2						
3歳	9	355		7	59	18	1					5					1	
4歳	7	501	3	7	50	14	1	2			1	4					2	
5歳	1	581	2	20	45	7		1				7						
6歳	1	465		13	37	10					1	6						
7歳		392		4	15							3						
8歳	1	333		3	14						1	4						
9歳		318		2	13					1		4						
5歳～9歳																	2	
10歳～14歳		771		10	32	2						3			1			
15歳～19歳		277		1	10													
20歳～				1	71					2								
20歳～29歳		414												1			1	
30歳～39歳		312																
40歳～49歳		93												1				
50歳～59歳		57																
60歳～69歳		29																
70歳～																		
70歳～79歳		11																
80歳以上		2															1	

*新型インフルエンザ(A/H1N1)を合わせた報告