

愛知県感染症情報

AICHI Infectious Diseases Weekly Report

2009年45週 (11月1週 11/2～11/8)

2009年10月報

愛知県感染症情報センター(愛知県衛生研究所内)

<http://www.pref.aichi.jp/eiseiken/kansen.html>

E-mail : eiseiken@pref.aichi.lg.jp

連絡先 : 052-910-5619 (企画情報部)

今週の内容

トピックス

新型インフルエンザ(A/H1N1)

集団かぜの発生について

RSウイルス感染症

定点医療機関コメント

インフルエンザ、感染性胃腸炎、マイコプラズマ等

「グラフ総覧」は <http://www.pref.aichi.jp/eiseiken/2f/graph.pdf> をご覧ください。

全数把握感染症発生状況 ()内は件数。

結核(29)、細菌性赤痢(1)、腸管出血性大腸菌感染症(2)、アメーバ赤痢(1)、ウイルス性肝炎(1)、急性脳炎(2)

2009年10月報

定点把握感染症報告数 (保健所別、年齢別)

トピックス

新型インフルエンザ(A/H1N1)

インフルエンザサーベイランス(図1) [警報発令中]

愛知県全体の45週の定点当たり報告数は53.2、前週比1.0倍(総数10,698人 10,373人)です。

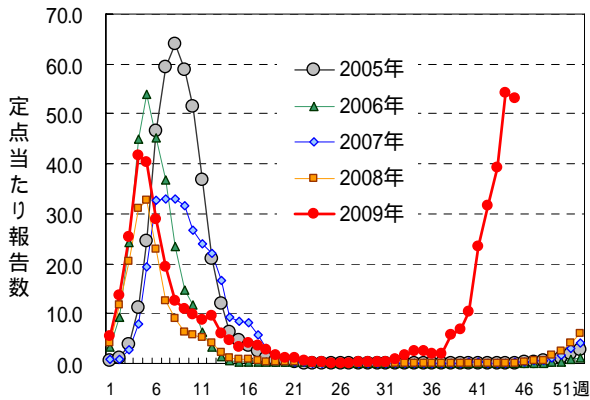


図1 インフルエンザ定点当たり報告数の推移(2009年31週から新型インフルエンザ(A/H1N1)を合わせた報告)

【参考ページ】

1. “インフルエンザ”警報を発令します! (10月8日・健康対策課発表)
<http://www.pref.aichi.jp/0000027831.html>
2. 保健所別・定点医療機関当たりのインフルエンザ報告数マップ
http://www.pref.aichi.jp/eiseiken/2f/influ_map_new.html
3. 新型インフルエンザ(インフルエンザA/H1N1)に関する情報(ネットあいち)
<http://www.pref.aichi.jp/0000024466.html>

集団かぜの発生について(健康対策課発表)

	発表日	管轄保健所	ネットあいち URL
第43報	11月5日	一宮、瀬戸、半田、春日井、豊川、津島、西尾、江南、新城、知多、師勝、衣浦東部	http://www.pref.aichi.jp/0000028358.html
第44報	11月6日	同上	http://www.pref.aichi.jp/0000028388.html
第45報	11月9日	同上	http://www.pref.aichi.jp/0000028409.html
第46報	11月10日	一宮、瀬戸、半田、春日井、豊川、津島、西尾、江南、知多、師勝、衣浦東部	http://www.pref.aichi.jp/0000028431.html
第47報	11月11日	一宮、瀬戸、半田、春日井、豊川、津島、西尾、江南、新城、知多、師勝、衣浦東部	http://www.pref.aichi.jp/0000028456.html

RSウイルス感染症(図2)

45週の定点当たり報告数は0.12、前週比1.0倍(21人 22人)です。

【参考ページ】RSウイルス感染症

<http://www.pref.aichi.jp/eiseiken/67f/rs.html>

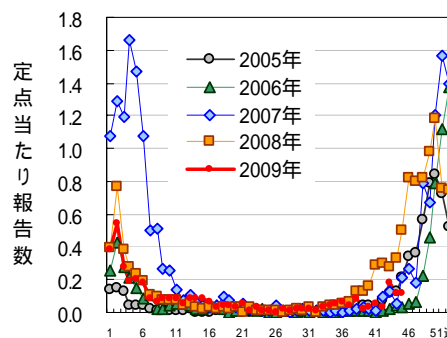
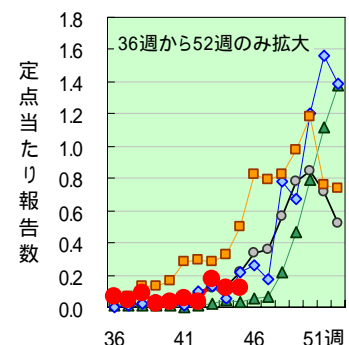


図2 RSウイルス感染症



定点医療機関コメント（名古屋市除く）

尾張西部地区

11か月女 感染性腸炎 サルモネラO9群
インフルエンザ 38名 先週よりやや減少
【一宮市 あさのこどもクリニック】
インフルエンザA型 37名
【一宮市 後藤小児科】
インフルエンザB型 3歳男
マイコプラズマ感染症 5名
A型インフルエンザと溶連菌感染症の混合
感染例あり(4歳男)
【一宮市 ささい小児科】
インフルエンザA型陽性 216名
【一宮市 一宮市立市民病院】
マイコプラズマ肺炎 17歳女
【一宮市 野村整形外科】
インフルエンザA型陽性例14名、疑い例10数名
【稲沢市 こどものお医者さんおがわクリニック】
2日ぐらい上気道炎症状が続き、その後1日の
み発熱するケースがインフルエンザで見られ
ます。解熱後もインフルエンザ陽性です。
【犬山市 武内医院】

インフルエンザ多発しています。(A型114名、
B型1名。小中学校中心から幼児も増加しつづ
あります。)
【江南市 みやぐちこどもクリニック】
インフルエンザA型75例に少し減少傾向です。
RSは増えています。
【岩倉市 なかよしこどもクリニック】
インフルエンザA 49名。
水痘散発です。
37歳 男マイコプラズマ肺炎。
14歳女 マイコプラズマ感染症。
【清須市 丹羽医院】
インフルエンザ28名は全てA型でした。
【北名古屋市 田中クリニック】
インフルエンザA型45名。内インフルエンザ
A型・B型1例。
【津島市 医療法人参育会加藤医院】

尾張東部地区

インフル(A型)35名。学童が中心ですが、幼
児罹患者も増加傾向のようです。
【尾張旭市 医療法人誠和会佐伯小児科医院】
インフルエンザは低年齢に移ってきました。
【瀬戸市 津田こどもクリニック】
A型インフルエンザ6名。
【豊明市 豊明団地診療所】
A型インフルエンザ感染症の流行が4歳～
7歳にも広がってきています。
【春日井市 春日井市民病院】
A型インフルエンザ54例。
【春日井市 朝宮こどもクリニック】
インフルエンザA 465名
【春日井市 医療法人聡彩会片山こどもクリニック】
4歳と6歳の口タウイルス腸炎(6歳児はマヒ
性イレウス) インフルエンザはやや減少しま
したが、低年齢がやや増加傾向です。
【小牧市 志水こどもクリニック】
インフルエンザ男21名、女25名。年齢が低年
齢化しています。
【小牧市 医療法人心正会鈴木小児科】
当院では先週インフルエンザ330名です、う
ち小児年齢は240名でした。まだ増加中です。
【小牧市 小牧市民病院】

インフルエンザA 80名
インフルエンザB 1名
マイコプラズマ 女16歳(A型インフルエンザ
と合併)
【半田市 医療法人林医院】
インフルA型133名(含む新型2)
【半田市 半田市立半田病院】
A型 122名、B型 1名
【半田市 医療法人敬おっかわこどもクリニック】
A型インフルエンザ 14名
【南知多町 医療法人大岩医院】
患者数が減ってきています。
【東海市 こいで内科医院】
インフルエンザA型 27名
水痘が目立ちました。一つの幼稚園ではやっ
たようです。
病原大腸菌O25 1名(1歳)、O6 1名(5歳)、
O128 1名(5歳)
【東海市 もしもしこどもクリニック】
9か月男 ロタウイルス(+)
12歳男 病原大腸菌O1(+)ペロトキシン(-)
インフルエンザは迅速テストですべてA型
です。
【大府市 まえはらこどもクリニック】

西三河地区

インフルエンザ(A)24名
インフルエンザA B未確定 1名
E. coli(O6)+カンピロバクター腸炎 5歳男
E. coli(O25) 2歳男
【豊田市 星ヶ丘たなかこどもクリニック】
インフルエンザA型 16名
【豊田市 すくすくこどもクリニック】
インフルエンザ 陽性 A型 22名
【豊田市 厚生連足助病院】
インフルエンザA型 84名とまた増加に転じた。
【岡崎市 医療法人深田小児科】
病原性大腸菌O1(+) 1歳女
インフルエンザはピークをすぎた感あり。
【岡崎市 花田こどもクリニック】
3歳女 マイコプラズマ感染症
1歳女 病原性大腸菌、カンピロバクター感
染症。
インフルエンザ感染症ピークは過ぎたよう
です?(全例A型)。
【岡崎市 竜美ヶ丘小児科】
1歳男 アデノ(+)
インフルエンザA型 45名
インフルエンザB型 1名
【岡崎市 にいのみ小児科】

8歳女 病原大腸菌O124
【岡崎市 医療法人川島小児科水野医院】
すべてA型
【岡崎市 医療法人志貴こどもクリニック】
インフルエンザ36名 全てA型
【岡崎市 粟屋医院】
すべてA型
家族内感染と思われるケースが8例
【岡崎市 村山医院】
インフルエンザ流行続いています。
【碧南市 永井小児クリニック】
マイコプラズマ感染 2名
インフルエンザはA型
【刈谷市 田和小児科医院】
インフルエンザ 62名
【知立市 宮谷クリニック】
インフルエンザ全てA型 93人 依然流行し
ています。
【西尾市 山岸クリニック】
病大菌O6VT(-)+サルモネラ菌O9 7歳男
インフルエンザ流行中。検査せずに流行状況
等での臨床診断も含まれています。検査したケ
ースはすべてA型です。
【幸田町 とみた小児科】

東三河地区

インフルエンザA流行中
【豊橋市 医療法人こどもの国大谷小児科】
8歳女 マイコプラズマ肺炎
【豊橋市 医療法人野村小児科】

インフルエンザA型 95名(10か月から46
歳、うち10~14歳が32名)
【豊橋市 医療法人羽柴クリニック】
インフルエンザすべてA(+)です。
【豊川市 豊川市民病院】

全数把握感染症発生状況（愛知県全体・保健所受理週別）2009年11月11日現在

一～三類感染症

＜関連リンク＞ 届出基準 http://www.pref.aichi.jp/eiseiken/2f/todokedeki_jun080512.pdf

結核（二類感染症）

報告保健所	2009年45週報告数			2009年累計(1～45週)		
	総数	喀痰塗抹検査陽性者数再掲	無症状病原体保有者再掲	総数	喀痰塗抹検査陽性者数再掲	無症状病原体保有者再掲
名古屋市(16保健所合計)	13	3	2	721	204	116
豊田市	2		1	71	17	17
豊橋市				52	14	4
岡崎市				41	13	7
一宮	2	1		107	31	18
瀬戸	5	2		131	40	20
半田				55	14	9
春日井	3	2		94	27	15
豊川	1			46	19	7
津島				72	17	6
西尾				38	8	7
江南				88	21	19
新城				13	5	2
知多	1	1		81	25	18
師勝	2	2		39	18	2
衣浦東部				98	29	18
合計	29	11	3	1,747	502	285

細菌性赤痢（三類感染症）

番号	報告保健所	年齢	性別	発病月日	初診月日	診定月日	推定感染地域
1	津島	8歳	女	10/29	10/29	11/5	国内

腸管出血性大腸菌感染症（三類感染症）

番号	報告保健所	年齢	性別	発病月日	初診月日	診定月日	備考
1	豊田市	24歳	女	10/30	11/1	11/5	O157、VT1(+)/VT2(+)
2	新城	60歳	男	10/30	10/31	11/2	O157、VT型不明

四類・五類感染症（全数把握）（推定感染経路、推定感染地域は確定も含む）

アメーバ赤痢（五類感染症）

番号	報告保健所	年齢	性別	病型	推定感染経路	推定感染地域
1	新城	62歳	女	腸管外アメーバ症	性的接触	国内

ウイルス性肝炎（五類感染症）

番号	報告保健所	年齢	性別	病型	推定感染経路	推定感染地域
1	衣浦東部	21歳	男	B型	性的接触	国内

急性脳炎（五類感染症）

番号	報告保健所	年齢	性別	病原体	推定感染地域
1	瀬戸	1歳	男	インフルエンザ AH1pdm[新型インフルエンザ(A/H1N1)]	国内
2	津島	5歳	男	インフルエンザ AH1pdm[新型インフルエンザ(A/H1N1)]	国内

2009年10月報 (2009年11月9日現在)

10月の一～五類感染症(全数把握対象)発生状況 [診断日に基づく集計。()は無症状病原体保有者再掲。]

2008～2009年に報告のあった 疾病名及び病型 ()内は全数把握対象疾病数		2009年10月			2009年 累計 <愛知県全体>	2008年 総計 <愛知県全体>
		愛知県 (名古屋市除く)	名古屋市	愛知県全体		
一類 (7)	発生報告なし	0	0	0	0	0
二類 (5)	結核	78 (14)	41 (3)	119 (17)	1,688 (276)	2,054 (331)
三類 (5)	コレラ	0 (0)	0 (0)	0 (0)	1 (0)	1 (0)
	細菌性赤痢	0 (0)	0 (0)	0 (0)	12 (0)	14 (0)
	腸管出血性大腸菌感染症	23 (7)	1 (0)	24 # (7)	189 (51)	167 (32)
	腸チフス	0 (0)	0 (0)	0 (0)	2 (0)	4 (1)
	パラチフス	0 (0)	0 (0)	0 (0)	3 (0)	2 (0)
四類 (41)	E型肝炎	0	0	0	2	1
	A型肝炎	1	0	1	5	4
	エキノкокクス症	0	0	0	0	1
	オウム病	0	0	0	1	0
	Q熱	0	0	0	0	1
	つつが虫病	0	0	0	1	6
	デング熱	0	2	2	5	12
	日本紅斑熱	0	0	0	1	0
	日本脳炎	0	0	0	0	1
	ブルセラ症	0	0	0	0	2
	マラリア	0	0	0	0	6
	ライム病	0	0	0	1	0
	レジオネラ症	2	0	2	36	57
五類 (14)	アメーバ赤痢	0	3	3	48	58
	ウイルス性肝炎	1	0	1	16	15
	内訳					
	B型	1	0	1	10	15
	C型	0	0	0	6	0
	急性脳炎	9	2	11	18	10
	クロイツフェルト・ヤコブ病	0	1	1	7	8
	劇症型溶血性レンサ球菌感染症	0	0	0	8	10
	後天性免疫不全症候群	0	3	3	74	109
	内訳					
	無症候性キャリア	0	1	1	39	55
	AIDS	0	2	2	27	47
	その他	0	0	0	8	7
	ジアルジア症	0	0	0	1	1
	髄膜炎菌性髄膜炎	0	0	0	1	0
	梅毒	0	3	3	35	69
	内訳					
	無症候	0	1	1	12	26
	早期顕症	0	2	2	22	40
	晩期顕症	0	0	0	1	2
	先天梅毒	0	0	0	0	1
	破傷風	0	0	0	4	12
	バンコマイシン耐性腸球菌感染症	0	0	0	1	6
	風しん	0	0	0	10	3
	麻しん	0	2	2	27	198
	総計	114	58	172	2,197	2,832

#; 018;1件、0111;1件、0157;22件

五類感染症(月報定点把握対象)発生状況

	疾病名	2009年10月			2009年 累計	2008年 総計
		愛知県 <small><名古屋市除く></small>	名古屋市	愛知県 全体	愛知県 全体	愛知県 全体
性 感 染 症 定 点	性器クラミジア	91	57	148	1,439	1,890
	性器ヘルペスウイルス感染症	31	31	62	532	693
	尖圭コンジローマ	18	14	32	387	502
	淋菌感染症	21	34	55	588	789
基 幹 定 点	メチシリン耐性黄色ブドウ球菌感染症	74	4	78	920	1,203
	ペニシリン耐性肺炎球菌感染症	7	1	8	125	106
	薬剤耐性緑膿菌感染症	0	0	0	5	5

感染症の類型及び定義(感染症法)

類型	定義
一類感染症 (7疾病)	感染力、罹患した場合の重篤性等に基づく総合的な観点からみた危険性が極めて高い感染症。患者、疑似症患者及び無症状病原体保有者について入院等の措置を講ずることが必要。
二類感染症 (5疾病)	感染力、罹患した場合の重篤性等に基づく総合的な観点からみた危険性が高い感染症。患者及び一部の疑似症患者について入院等の措置を講ずることが必要。鳥インフルエンザ(H5N1)が平成20年5月12日の法改正により従前の四類感染症鳥インフルエンザから除かれ、二類感染症に追加された。
三類感染症 (5疾病)	感染力及び罹患した場合の重篤性等に基づく総合的な観点からみた危険性は高くないが、特定の職業への就業によって感染症の集団発生を起こしうる感染症。患者及び無症状病原体保有者について就業制限等の措置を講ずることが必要。
四類感染症 (41疾病)	動物、飲食物等の物件を介して人に感染し、国民の健康に影響を与えるおそれがある感染症(人から人への伝染はない。媒介動物の輸入規制、消毒、物件の廃棄等の物的措置が必要。)
五類感染症 (41疾病)	国が感染症の発生動向の調査を行い、その結果等に基づいて必要な情報を国民一般や医療関係者に情報提供・公開していくことによって、発生・まん延を防止すべき感染症。
新型インフルエンザ等感染症 (2疾病)	インフルエンザのうち当該感染症に対する免疫を獲得していないことから、生命及び健康に重大な影響を与えるおそれのあるもの。新型インフルエンザ(新たに人から人に伝染する能力を獲得したウイルスによるもの)及び再興型インフルエンザ(かつて世界規模で流行したウイルスによるもの)が平成20年5月12日に指定された。
指定感染症	既知の感染症(一～三類及び新型インフルエンザ等感染症を除く)のうち、一～三類感染症と同程度の危険性を有し、それらに準じた措置を実施しなければ、国民の生命及び健康に重大な影響を与えるおそれがあるもの。一年間に限定した指定。
新感染症	人から人に伝染すると認められる疾病であって、既に知られている感染性の疾病とその病状又は治療の結果が明らかに異なるもので、当該疾病にかかった場合の病状の程度が重篤であり、かつ、当該疾病のまん延により国民の生命及び健康に重大な影響を与えるおそれがあると認められるもの。

愛知県感染症情報

2009年45週(2009年11月2日～2009年11月8日)

愛知県衛生研究所

	定点数					RSウイルス感染症	*インフルエンザ (鳥インフルエンザ及び新型インフル エンザ等感染症を除く。)	咽頭結膜熱	A群溶血性レンサ球菌咽頭炎	感染性胃腸炎	水痘	手足口病	伝染性紅斑	突発性発しん	百日咳	ヘルパンギーナ	流行性耳下腺炎	急性出血性結膜炎	流行性角結膜炎	細菌性髄膜炎	無菌性髄膜炎	マイコプラズマ肺炎	クラミジア肺炎 (オウム病を除く。)
	インフルエンザ	小児科	眼科	STD	基幹																		
愛知県																							
愛知県 (名古屋市を含む)	195	182	35	52	17	22	10,373	9	83	342	149	19	5	112	4	4	56	0	11	0	0	5	2
総数 (名古屋市を除く)	125	112	24	37	12	15	8,389	6	56	239	126	13	4	80	3	2	42	0	10	0	0	5	0
名古屋	70	70	11	15	5	7	1,984	3	27	103	23	6	1	32	1	2	14		1				2
尾張東部	9	9	2	3	1	2	422	1	1	20	2		1	4		1							
海部津島	7	7	2	2	1		477		4	39	5			4								2	
尾張中部	4	4	1	1			152		1	3	3												
尾張西部	16	12	3	4	1		521		1	21	8			12	1		1					2	
尾張北部	9	9	2	3	1	5	1,331		7	18	8	1		10			2		2				
	6	6	1	2		3	409		6	17	7		1	5			4		2				
知多半島	6	6	1	2	1		520		4	7	8			2	1		9					1	
	7	7	2	2			413	1	4	17	18			7			5		2				
西三河南部	11	7	2	2	1		615		1	4	10	1		8			1						
	13	13	2	4	1	4	1,378	2	17	31	15			7			6						
	5	5	1	2	1		442		2	8	9			3			1						
西三河北部	9	9	2	4	1	1	697		2	6	10		1	5		1	6						
東三河南部	12	8	2	4	1		471	1	2	21	15	10	1	7			1		4				
	9	8	1	2	1		515	1	4	27	5	1		6	1		6						
東三河北部	2	2			1		26				3												

*新型インフルエンザ(A/H1N1)を合わせた報告

愛知県感染症情報

2009年45週(2009年11月2日～2009年11月8日)

愛知県衛生研究所

年齢階層 (名古屋市を除く)	RSウイルス感染症	*インフルエンザ (鳥インフルエンザ及び新型インフルエンザ等感染症を除く。)	咽頭結膜熱	A群溶血性レンサ球菌咽頭炎	感染性胃腸炎	水痘	手足口病	伝染性紅斑	突発性発しん	百日咳	ヘルパンギーナ	流行性耳下腺炎	急性出血性結膜炎	流行性角結膜炎	細菌性髄膜炎	無菌性髄膜炎	マイコプラズマ肺炎	クラミジア肺炎 (オウム病を除く。)
計	15	8,389	6	56	239	126	13	4	80	3	2	42	0	10	0	0	5	0
～6ヶ月	1	13			3	4			1									
～12ヶ月	7	38			20	8			39	1								
0歳																		
1歳	5	167	1		35	26	4	1	38			3					1	
2歳	1	193	1	1	20	12	4		2			4					1	
3歳	1	311	1	5	19	23	1	1			1	3		1				
4歳		454		12	17	21	1					6						
5歳		523	1	5	16	13						12						
6歳		560		9	12	7		1				1						
7歳		678	1	6	9	4	2					6						
8歳		711	1	4	12	2	1					4		1				
9歳		590		3	11	2						1						
5歳～9歳																	3	
10歳～14歳		2,393		8	18	2						2		1				
15歳～19歳		814		1	8					1								
20歳～				2	39	2		1		1	1							
20歳～29歳		357												2				
30歳～39歳		337												1				
40歳～49歳		162												2				
50歳～59歳		50												1				
60歳～69歳		25												1				
70歳～																		
70歳～79歳		13																
80歳以上																		

*新型インフルエンザ(A/H1N1)を合わせた報告