

# 愛知県感染症情報

AICHI Infectious Diseases Weekly Report

2009年44週 (10月4週 10/26~11/1)  
 愛知県感染症情報センター(愛知県衛生研究所内)  
<http://www.pref.aichi.jp/eiseiken/kansen.html>  
 E-mail: [eiseiken@pref.aichi.lg.jp](mailto:eiseiken@pref.aichi.lg.jp)  
 連絡先: 052-910-5619 (企画情報部)

## 今週の内容

### トピックス

新型インフルエンザ(A/H1N1)  
 集団かぜの発生について  
 RSウイルス感染症  
 病原体検出情報  
 定点医療機関コメント  
 インフルエンザ、感染性胃腸炎、マイコプラズマ等

全数把握感染症発生状況 ( )内は件数。  
 結核(23)、腸管出血性大腸菌感染症(1)、A型肝炎(1)、  
 ウイルス性肝炎(1)、急性脳炎(3)、後天性免疫不全  
 症候群(1)、梅毒(1)  
 定点把握感染症報告数 (保健所別、年齢別)

「グラフ総覧」は <http://www.pref.aichi.jp/eiseiken/2f/graph.pdf> をご覧ください。

## トピックス

新型インフルエンザ(A/H1N1) [警報発令中]

インフルエンザサーベイランス(図1、図2)

愛知県全体の44週の定点当たり報告数は54.2、前週比1.4倍(総数7,647人 10,562人)です。

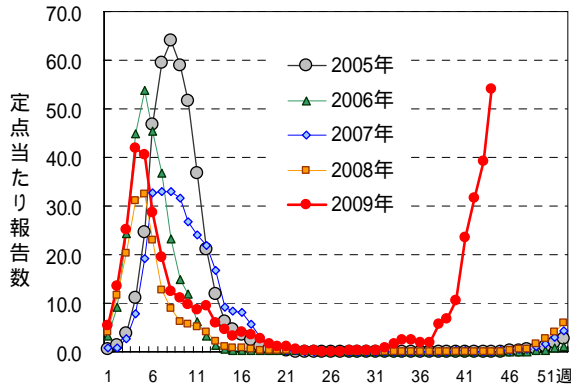


図1 インフルエンザ定点当たり報告数の推移(2009年31週から新型インフルエンザ(A/H1N1)を合わせた報告)

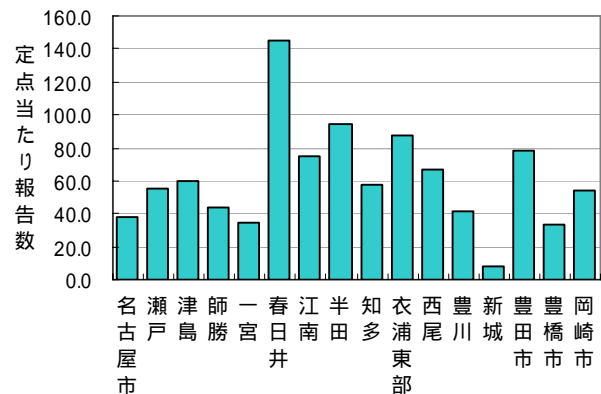


図2 インフルエンザ保健所別定点当たり報告数(44週、名古屋市は16保健所合計)

### 【参考ページ】

1. “インフルエンザ”警報を発令します! (10月8日・健康対策課発表)  
<http://www.pref.aichi.jp/0000027831.html>
2. 保健所別・定点医療機関当たりのインフルエンザ報告数マップ  
[http://www.pref.aichi.jp/eiseiken/2f/influ\\_map\\_new.html](http://www.pref.aichi.jp/eiseiken/2f/influ_map_new.html)
3. 新型インフルエンザ(インフルエンザA/H1N1)に関する情報(ネットあいち)  
<http://www.pref.aichi.jp/0000024466.html>

集団かぜの発生について(健康対策課発表)

	発表日	管轄保健所	ネットあいち URL
第39報	10月29日	一宮、瀬戸、半田、春日井、豊川、津島、西尾、江南、新城、知多、師勝、衣浦東部	<a href="http://www.pref.aichi.jp/0000028125.html">http://www.pref.aichi.jp/0000028125.html</a>
第40報	10月30日	同上	<a href="http://www.pref.aichi.jp/0000028153.html">http://www.pref.aichi.jp/0000028153.html</a>
第41報	11月2日	同上	<a href="http://www.pref.aichi.jp/0000028196.html">http://www.pref.aichi.jp/0000028196.html</a>
第42報	11月4日	一宮、瀬戸、半田、春日井、豊川、津島、西尾、江南、知多、師勝、衣浦東部	<a href="http://www.pref.aichi.jp/0000028341.html">http://www.pref.aichi.jp/0000028341.html</a>

RSウイルス感染症  
 44週の定点当たり報告数は0.12、前週比0.7倍(32人 21人)です。

- 【参考ページ】RSウイルス感染症  
<http://www.pref.aichi.jp/eiseiken/67f/rs.html>

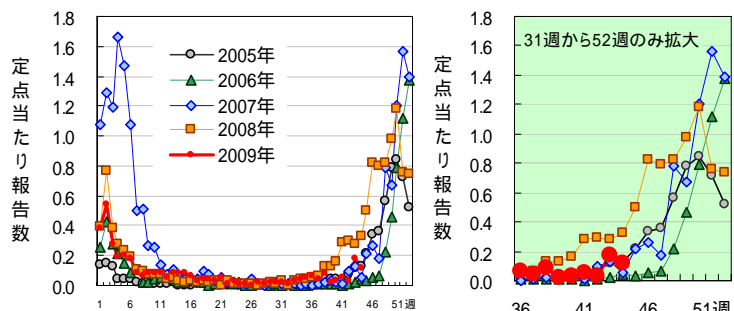


図3 RSウイルス感染症

インフルエンザは 2008/2009 シーズン、( )内は 2009/10 シーズンの検査結果です。

	感染性胃腸炎	手足口病	ヘルパンギーナ	咽頭結膜熱	流行性角結膜炎	無菌性髄膜炎	脳炎 脳症	インフルエンザ
患者数	187	28	70	16	42	22	16	338(113)
PV-2	1							
PV-3	1							
CV-A6		5	16				1	
CV-A10	3	4	20	1				
CV-A16		2						
EV-71		4						
CV-A9						2		
CV-B3			1			1		
CV-B4						2		
E-9			3					
E-11							1	
E-18		1						
HPeV-1	1							
FluAH1pdm								74(30)
FluAH1							1	126(0)
FluAH3								52(0)
FluB								28(0)
Rota A G1	13							
Rota A G3	4							
NV-G	1							
NV-G	35							
SV	1							
AstV	1							
Ad-1	1		1	2				
Ad-2	4		2	1				
Ad-3				7	4		1	1
Ad-5				1				1
Ad-8					2			
Ad-31	1							
Ad-41	2							
Ad-54				1	1			
検査中	10	3	4		10	5		0(83)
陰性	109	9	23	3	25	12	12	53

略:ウイルス名(他の略名)

Ad : アデノウイルス

FluAH1 : A 型連型インフルエンザウイルス

NV : ノロウイルス

AstV : アストロウイルス

FluAH1pdm : 新型インフルエンザウイルス

PV : ポリオウイルス

CV : コクサッキーウイルス(Cox.)

FluAH3 : A 香港型インフルエンザウイルス

Rota A : A 群ロタウイルス

E : エコーウイルス

FluB : B 型インフルエンザウイルス

SV : サボウイルス

EV-71: エンテロウイルス 71 型

HPeV-1 : ヒトパレコウイルス 1 型

関連ページ

1) 「疾患別ウイルス検出情報」<http://www.pref.aichi.jp/eiseiken/67f/prompt.html>

2) 「2008/09 シーズンインフルエンザウイルス分離・検出状況」

[http://www.pref.aichi.jp/eiseiken/67f/infbunri08\\_09.html](http://www.pref.aichi.jp/eiseiken/67f/infbunri08_09.html)

## 定点医療機関コメント（名古屋市除く）

### 尾張西部地区

インフルエンザ全年齢でさらに増加 57名。うち3人は検査陰性で症状から判断、他はすべてA型。

【一宮市 あさのこどもクリニック】

マイコプラズマ感染症 16歳女

インフルエンザA型38名 小中学生に多い。

【一宮市 後藤小児科】

マイコプラズマ感染症 2名

【一宮市 ささい小児科】

マイコプラズマ感染症 3名

【一宮市 城後小児科】

インフルエンザ185名(すべてA型)

【一宮市 一宮市立市民病院】

インフルエンザは検査A型陽性のみで29名。

その他に疑い例多数。

【稲沢市 こどものお医者さんおがわクリニック】

新型インフルエンザ(ブタ)の流行が小学生、幼稚園生でもはじまりました。強毒型インフルエンザと同じ扱いで対処している学校、会社が多い様です。

【犬山市 武内医院】

インフルエンザ107名。

発熱の大部分はインフルエンザと思われます。

【江南市 みやぐちこどもクリニック】

A型インフル115例に増加しました。

【岩倉市 なかよしこどもクリニック】

インフルエンザA型57名 その内10代が24名です。

【清須市 丹羽医院】

インフルエンザは全てA型です。

【北名古屋市 田中クリニック】

インフルエンザA型34名。

【津島市 医療法人参育会加藤医院】

### 尾張東部地区

A(-)、B(-)でインフルエンザ1名。インフルエンザA型は、まだ増えています。

【瀬戸市 津田こどもクリニック】

A型インフルエンザ8名

【豊明市 豊明団地診療所】

インフルエンザ26名(全てA型)、少し落ち着いてきたようですが、流行が小学生から幼稚園・保育園児に移ってきたように思われます。

その他水痘、突発性発疹等。

【尾張旭市 医療法人誠和会佐伯小児科医院】

A型インフルエンザ感染症が10~14歳を中心に非常に多いです。

【春日井市 春日井市民病院】

A型インフルエンザ63例。

ムンプス、RSウイルス感染症少々。

【春日井市 朝宮こどもクリニック】

今週のインフルエンザB型が1名出ました。

【春日井市 かがわこどもクリニック】

インフルエンザA 437名

【春日井市 医療法人聡彩会片山こどもクリニック】

フルAの流行はさらに増加してきました。

【小牧市 志水こどもクリニック】

インフルエンザ男30名、女21名。

相変わらず10代が多いです。

【小牧市 医療法人心正会鈴木小児科】

当院では258名インフルエンザと診断し、小児は183名でした。先週より50名増加しました。

【小牧市 小牧市民病院】

インフルエンザA 58名

17歳女 インフルエンザAにマイコプラズマ肺炎合併

【半田市 医療法人林医院】

インフルエンザA型105名でした。

【半田市 半田市立半田病院】

インフルエンザA型186名 B型1名

【半田市 医療法人敬おっかわこどもクリニック】

A型インフルエンザ 20名

【南知多町 医療法人大岩医院】

学校行事があると、インフルエンザの患者が増えるようです(全てA型です)。

【東海市 こいで内科医院】

インフルエンザA型37名。1歳台は保育園児です。乳児1名感染経路不明です。

手足口病4名(一つの保育園で続きました)。

【東海市 もしもしこどもクリニック】

10月28日頃から胃腸炎が増えてきました。

インフルエンザB型 7歳男。

【大府市 まえはらこどもクリニック】

西三河地区

インフルエンザ(A) 34名  
インフルエンザA B未確定 5名  
A型インフルエンザ中1名肺炎合併(3歳女)  
*E. coli*(O18)+ (O86) 2歳女  
【豊田市 星ヶ丘たなかこどもクリニック】  
インフルエンザA型 28名  
インフルエンザB型 1名  
【豊田市 すくすくこどもクリニック】  
インフルエンザ 陽性 A型 32名  
【豊田市 厚生連足助病院】  
インフルエンザ 96名 71名に減少。うちB型8歳1名。  
【岡崎市 医療法人深田小児科】  
インフルエンザ32名は、すべてA型です。  
【岡崎市 花田こどもクリニック】  
7歳女 マイコプラズマ感染症  
インフルエンザ感染症さらに増えています(全てA型)。  
【岡崎市 竜美ヶ丘小児科】  
3歳女 カンピロバクター  
1歳女 病原性大腸菌O6(+ )VT(- )  
インフルエンザA型 39名  
【岡崎市 にいのみ小児科】  
6歳女 マイコプラズマ肺炎  
インフルエンザは、すべてA型  
【岡崎市 医療法人川島小児科水野医院】

インフルエンザ全てA型  
【岡崎市 医療法人志貴こどもクリニック】  
インフルエンザ26名 全てA型  
【岡崎市 栗屋医院】  
全てA型  
【岡崎市 医療法人永坂内科医院】  
すべてA型 家族内感染と思われるケースが6例。  
【岡崎市 村山医院】  
A型インフルエンザ流行  
【碧南市 永井小児クリニック】  
マイコ気管支炎 2名(3歳、6歳)  
インフルエンザはA型のみ  
【刈谷市 田和小児科医院】  
アデノウイルス 1名  
インフルエンザ 98名  
【知立市 宮谷クリニック】  
インフルエンザが大流行しています。  
【三好町 三好町民病院】  
インフルエンザ全てA型 127名。先週よりさらに増加。やはり10~14歳に多いが成人も少し増加傾向。  
【西尾市 山岸クリニック】  
病原性大腸菌O18 10歳女  
病原性大腸菌O6+カンピロバクター 5歳男  
【幸田町 とみた小児科】

東三河地区

5歳男 カンピロバクター腸炎  
インフルエンザA流行中。10/31(土)からインフルエンザA大流行。  
【豊橋市 医療法人こどもの国大谷小児科】  
インフルエンザA型11名 小中学校で増加。  
【豊橋市 おだかの医院】  
インフルエンザA型 109名(2歳から58歳、うち10~14歳は47名)。  
【豊橋市 医療法人羽柴クリニック】

咽頭結膜熱(36歳男)  
【豊橋市 富安眼科】  
インフルエンザすべてA(+ )です。  
【豊川市 豊川市民病院】  
インフルエンザA型77名 前週のほぼ2倍。  
【豊川市 ささき小児科】

全数把握感染症発生状況（愛知県全体・保健所受理週別）2009年11月4日現在

一～三類感染症

＜関連リンク＞ 届出基準 [http://www.pref.aichi.jp/eiseiken/2f/todokedeki\\_jun080512.pdf](http://www.pref.aichi.jp/eiseiken/2f/todokedeki_jun080512.pdf)

結核（二類感染症）

報告保健所	2009年44週報告数			2009年累計(1～44週)		
	総数	喀痰塗抹検査陽性者数再掲	無症状病原体保有者再掲	総数	喀痰塗抹検査陽性者数再掲	無症状病原体保有者再掲
名古屋市(16保健所合計)	10	3	1	701	199	114
豊田市				69	17	15
豊橋市	1			52	14	4
岡崎市				40	13	6
一宮				105	30	18
瀬戸	2			126	38	20
半田				55	14	9
春日井	2			91	25	15
豊川	1			45	19	7
津島	1	1		72	17	6
西尾	2			38	8	7
江南	3		2	88	21	19
新城				12	4	2
知多	1			79	23	18
師勝				37	16	2
衣浦東部				95	28	18
合計	23	4	3	1,705	486	280

腸管出血性大腸菌感染症（三類感染症）

番号	報告保健所	年齢	性別	発病月日	初診月日	診定月日	備考
1	一宮	8歳	男	10/15	10/18	10/26	O157、VT1(+)/VT2(+)

四類・五類感染症（全数把握）（推定感染経路、推定感染地域は確定も含む）

A型肝炎（四類感染症）

番号	報告保健所	年齢	性別	推定感染地域
1	豊田市	54歳	男	パキスタン

ウイルス性肝炎（五類感染症）

番号	報告保健所	年齢	性別	病型	推定感染経路	推定感染地域
1	名古屋市	73歳	男	C型	不明	国内

急性脳炎（五類感染症）

番号	報告保健所	年齢	性別	病原体	推定感染地域
1	名古屋市	12歳	男	インフルエンザA型	国内
2	西尾	23歳	女	インフルエンザ AH1pdm[新型インフルエンザ(A/H1N1)]	国内
3	衣浦東部	14歳	男	インフルエンザA型	国内

後天性免疫不全症候群（五類感染症）

番号	報告保健所	年齢	性別	病型	推定感染経路	推定感染地域
1	名古屋市	39歳	男	AIDS	性的接触	国内

梅毒（五類感染症）

番号	報告保健所	年齢	性別	病型	推定感染経路	推定感染地域
1	名古屋市	39歳	男	早期顕症	性的接触	国内

愛知県感染症情報

2009年44週(2009年10月26日～2009年11月1日)

愛知県衛生研究所

	定点数					RSウイルス感染症	*インフルエンザ (鳥インフルエンザ及び新型インフル エンザ等感染症を除く。)	咽頭結膜熱	A群溶血性レンサ球菌咽頭炎	感染性胃腸炎	水痘	手足口病	伝染性紅斑	突発性発しん	百日咳	ヘルパンギーナ	流行性耳下腺炎	急性出血性結膜炎	流行性角結膜炎	細菌性髄膜炎	無菌性髄膜炎	マイコプラズマ肺炎	クラミジア肺炎 (オウム病を除く。)
	インフルエンザ	小児科	眼科	STD	基幹																		
<b>愛知県 (名古屋市を含む)</b>	195	182	35	52	17	21	10,562	9	96	387	111	27	5	87	0	14	56	0	10	0	0	4	0
<b>総数 (名古屋市を除く)</b>	125	112	24	37	12	18	7,934	7	71	262	80	25	4	65	0	12	47	0	9	0	0	4	0
名古屋 名古屋市	70	70	11	15	5	3	2,628	2	25	125	31	2	1	22		2	9		1				
尾張 東部 瀬戸	9	9	2	3	1	4	496	1	4	18	3			2			4						
海部 津島 津島	7	7	2	2	1		421		5	48	6	1	1	5			8						
尾張 中部 師勝	4	4	1	1			177			4				1					1				
尾張 西部 一宮	16	12	3	4	1	4	556		12	15	8			3			3		1			1	
尾張 北部 春日井	9	9	2	3	1	6	1,303		3	13	3			6		4	4						
	江南	6	6	1	2	2	450		4	14	8	1		4			2						
知多半島 半田	6	6	1	2	1		563		1	4	4		1	5			2						
	知多	7	7	2	2		401		1	17	8	4		4		1	2		1				
西三河 南部 岡崎市	11	7	2	2	1		593		11	6	8			9		1	1						
	衣浦東部	13	13	2	4	1	1,141	3	17	54	11		1	8			6						
	西尾	5	5	1	2	1	336		5	6	4			3			5						
西三河 北部 豊田市	9	9	2	4	1		705	1	1	7	6	1		5		5	7		3			1	
東三河 南部 豊橋市	12	8	2	4	1		398		3	26	5	15	1	2		1			3			2	
	豊川	9	8	1	2	1	377	2	4	30	4	3		8			3						
東三河 北部 新城	2	2			1		17				2												

\*新型インフルエンザ(A/H1N1)を合わせた報告

愛知県感染症情報

2009年44週(2009年10月26日～2009年11月1日)

愛知県衛生研究所

年齢階層 (名古屋市を除く)	RSウイルス感染症	*インフルエンザ (鳥インフルエンザ及び新型インフルエンザ等感染症を除く。)	咽頭結膜熱	A群溶血性レンサ球菌咽頭炎	感染性胃腸炎	水痘	手足口病	伝染性紅斑	突発性発しん	百日咳	ヘルパンギーナ	流行性耳下腺炎	急性出血性結膜炎	流行性角結膜炎	細菌性髄膜炎	無菌性髄膜炎	マイコプラズマ肺炎	クラミジア肺炎 (オウム病を除く。)
計	18	7,934	7	71	262	80	25	4	65	0	12	47	0	9	0	0	4	0
～6ヶ月	8	8			4	4			2									
～12ヶ月	4	19			19	4	1		33		3	1						
0歳																		
1歳	3	135	3		31	19	5	1	27			1		1				
2歳	2	170	1	1	22	10	7		3		1	2						
3歳		247		8	27	12	4				3	4						
4歳		419	1	8	26	13	2				1	10						
5歳		554		17	16	8	2	2			1	12						
6歳	1	538	2	11	17	6	3				1	7						
7歳		613		5	18	1						3						
8歳		672		5	13	2	1	1				2						
9歳		695		5	5						2							
5歳～9歳																	2	
10歳～14歳		2,531		7	30	1						2		1			2	
15歳～19歳		669			6							2						
20歳～				4	28							1						
20歳～29歳		255																
30歳～39歳		234												2				
40歳～49歳		119												1				
50歳～59歳		29																
60歳～69歳		15												3				
70歳～														1				
70歳～79歳		7																
80歳以上		5																

\*新型インフルエンザ(A/H1N1)を合わせた報告