

愛知県感染症情報

AICHI Infectious Diseases Weekly Report

2009年43週 (10月3週 10/19~10/25)

愛知県感染症情報センター(愛知県衛生研究所内)

<http://www.pref.aichi.jp/eiseiken/kansen.html>

E-mail: eiseiken@pref.aichi.lg.jp

連絡先: 052-910-5619 (企画情報部)

今週の内容

トピックス

新型インフルエンザ(A/H1N1)

集団かぜの発生について

RSウイルス感染症

定点医療機関コメント

インフルエンザ、RSウイルス感染症、

マイコプラズマ、感染性胃腸炎 等

「グラフ総覧」は <http://www.pref.aichi.jp/eiseiken/2f/graph.pdf> をご覧ください。

全数把握感染症発生状況 ()内は件数。

結核(11)、腸管出血性大腸菌感染症(6)、アメーバ赤痢(2)、急性脳炎(2)、麻しん(1)

定点把握感染症報告数 (保健所別、年齢別)

トピックス

新型インフルエンザ(A/H1N1) [警報発令中]

インフルエンザサーベイランス(図1)

愛知県全体の43週の定点当たり報告数は39.2、前週比1.2倍(総数6,166人 7,647人)です。

【参考ページ】

1. “インフルエンザ”警報を発令します!

(10月8日・健康対策課発表)

<http://www.pref.aichi.jp/0000027831.html>

2. 保健所別・定点医療機関当たりのインフルエンザ報告数マップ

http://www.pref.aichi.jp/eiseiken/2f/inf lu_map_new.html

集団かぜの発生について(健康対策課発表)

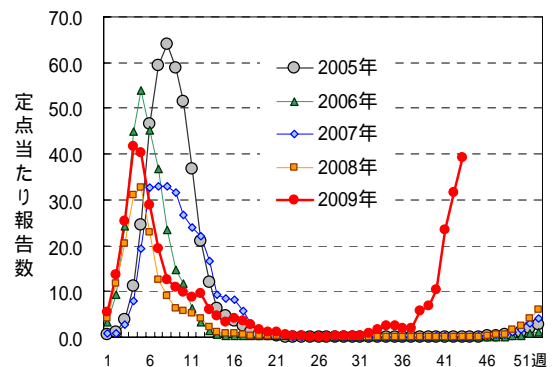


図1 インフルエンザ定点当たり報告数の推移(2009年31週から新型インフルエンザ(A/H1N1)を合わせた報告)

	発表日	管轄保健所	ネットあいち URL
第34報	10月22日	一宮、瀬戸、半田、春日井、豊川、津島、西尾、江南、新城、知多、師勝、衣浦東部	http://www.pref.aichi.jp/0000028125.html
第35報	10月23日	一宮、瀬戸、半田、春日井、豊川、津島、西尾、江南、新城、知多、師勝、衣浦東部	http://www.pref.aichi.jp/0000028153.html
第36報	10月26日	一宮、瀬戸、半田、春日井、豊川、津島、西尾、江南、新城、知多、師勝、衣浦東部	http://www.pref.aichi.jp/0000028196.html
第37報	10月27日	一宮、瀬戸、半田、春日井、豊川、津島、江南、新城、知多、師勝、衣浦東部	http://www.pref.aichi.jp/0000028231.html
第38報	10月28日	一宮、瀬戸、半田、春日井、豊川、津島、西尾、江南、知多、師勝、衣浦東部	http://www.pref.aichi.jp/0000028248.html

RSウイルス感染症

43週の定点当たり報告数は0.18、前週比5.3倍(6人 32人)です。

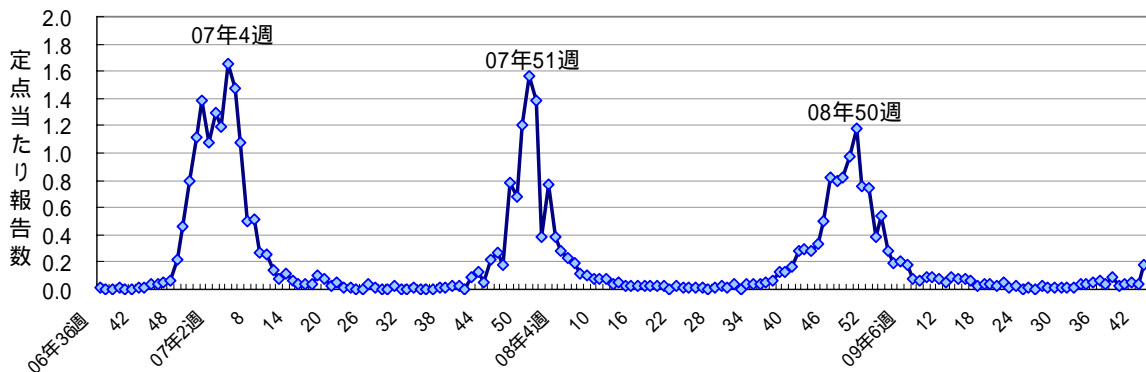


図2 RSウイルス感染症(2006年36週~2009年43週)

【参考ページ】RSウイルス感染症 <http://www.pref.aichi.jp/eiseiken/67f/rs.html>

定点医療機関コメント（名古屋市除く）

尾張西部地区

インフルエンザ増加 症状から判断したものを含めて33人

【一宮市 あさのこどもクリニック】

インフルエンザA型19名 小学校で流行

【一宮市 後藤小児科】

マイコプラズマ 9名

【一宮市 ささい小児科】

インフルエンザA プリスベンHI法にて確認

【一宮市 城後小児科】

インフルエンザ120名(すべてA型)

【一宮市 一宮市立市民病院】

インフルエンザはB型は1名のみ。A型は十数名ですが、兄弟陽性による疑い例も含めると20数名。

【稲沢市 こどものお医者さんおがわクリニック】

インフルエンザはすべてA型です。

【一宮市 かすがい内科】

会社や学校にあっては、新型インフルエンザ初期に出されていた10日間隔離や1週間登校禁止の指示のまま実施されているところがあります。新型と季節性の区別ができないので今後混乱が心配されます。

【犬山市 武内医院】

インフルエンザ急増しています。

感染性胃腸炎も増加しています。

【江南市 みやぐちこどもクリニック】

A型インフル65例。

RSウイルス感染増えてきました。

水痘散発。

【岩倉市 なかよしこどもクリニック】

12歳女 12歳男 マイコプラズマ感染症

インフルエンザA型26名 10代が多い様です。

【清須市 丹羽医院】

インフルエンザA型31名

【北名古屋市 田中クリニック】

インフルエンザA型17名。

【津島市 医療法人参育会加藤医院】

尾張東部地区

低年齢(3歳～)のインフルエンザが増えてきました。

インフルエンザA(-)B(-)でインフルエンザが強く疑われる5例。

【瀬戸市 津田こどもクリニック】

インフルエンザ41名(全てA型)。

その他ヘルパンギーナ、流行性耳下腺炎等。

【尾張旭市 医療法人誠和会佐伯小児科医院】

12歳男1名 A型インフルエンザ。

【豊明市 豊明団地診療所】

A型インフルエンザ10～15歳を中心に非常に多くなっています。

【春日井市 春日井市民病院】

A型インフルエンザ72例。

B型インフルエンザ1例。

RSウイルス感染症少々。

【春日井市 朝宮こどもクリニック】

フルAの流行が増加しています。

RSウイルスも増加してきており、年少者フル陰性例では要注意でしょうか？

【小牧市 志水こどもクリニック】

インフルエンザA型 男18名、女38名出ています。

【小牧市 医療法人心正会鈴木小児科】

インフルエンザ増加中も増加の割合はゆるやか。

【小牧市 小牧市民病院】

インフルエンザA 26人

【半田市 医療法人林医院】

インフルエンザA型 80名

【半田市 半田市立半田病院】

A型インフルエンザ 104名

【半田市 医療法人敬おっかわこどもクリニック】

インフルエンザA型 21名

【南知多町 医療法人大岩医院】

インフルエンザ26名 すべてA型です。

乳児は家族内感染です。

ヘルペス歯肉口内炎2名(兄弟です)

カンピロバクター(+)(11歳男)

病原大腸菌O1(5歳女)

市内の一幼稚園で水痘がはやったようです。

【東海市 もしもこどもクリニック】

インフルエンザは迅速テストですべてA型です。

ムンプスも少し流行っています。

【大府市 まえはらこどもクリニック】

西三河地区

インフルエンザ(A) 23名
インフルエンザA/B不明 1名
同一園内のみで水痘流行中(うち1名はインフルエンザと同時感染)

【豊田市 星ヶ丘たなかこどもクリニック】

インフルエンザA型 33名
マイコプラズマ 2名

【豊田市 すくすくこどもクリニック】
インフルエンザ陽性 A型 22名

【豊田市 足助病院】

異型肺炎 6歳男

インフルエンザA型 96名 今週ピークか?
【岡崎市 医療法人深田小児科】

インフルエンザ 35例は、すべてA型
【岡崎市 花田こどもクリニック】

2歳女 マイコプラズマ感染症
インフルエンザ感染症急増(1例のみB型)

【岡崎市 竜美ヶ丘小児科】

7か月男 病原性大腸菌O6(+)/VT(-)

8か月男、9歳女 病原性大腸菌O1(+)/VT(-)

9歳男 病原性大腸菌O18(+)/VT(-)、カンピロバクター

2歳女 アデノ

10歳男 カンピロバクター

インフルエンザA型 36名

【岡崎市 にいのみ小児科】

2歳女 サルモネラO9

5歳女 サルモネラO9

5歳女 病原大腸菌O1

6か月男 サルモネラO7

インフルエンザは全てA型

【岡崎市 医療法人川島小児科水野医院】

インフルエンザ全てA型

【岡崎市 医療法人志貴こどもクリニック】
インフルエンザ 33名 全てA型

【岡崎市 栗屋医院】

インフルエンザA型 18名

【岡崎市 医療法人永坂内科医院】

すべてA型

家族内感染と思われるケースが6例

【岡崎市 村山医院】

インフルエンザ全てA型。今週後半から増加しています。

【碧南市 永井小児科】

インフルエンザA 36名

【知立市 宮谷クリニック】

インフルエンザが大流行しています。

【三好町 三好町民病院】

インフルエンザは全てA型 66人

【西尾市 山岸クリニック】

病原大腸菌O1 2歳女

【西尾市 やすい小児科】

東三河地区

インフルエンザA型が多いです。

【豊橋市 医療法人こどもの国大谷小児科】

インフルエンザA型 55名(2歳から41歳、10代が27名)

【豊橋市 医療法人羽柴クリニック】

インフルエンザすべてA(+)です。

【豊川市 豊川市民病院】

インフルエンザA型 40名

急性胃腸炎も出はじめています。

【豊川市 ささき小児科】

全数把握感染症発生状況（愛知県全体・保健所受理週別）2009年10月28日現在

一～三類感染症

＜関連リンク＞ 届出基準 http://www.pref.aichi.jp/eiseiken/2f/todokedeki_jun080512.pdf

結核（二類感染症）

報告保健所	2009年43週報告数			2009年累計(1～43週)		
	総数	喀痰塗抹検査 陽性者数再掲	無症状病原体 保有者再掲	総数	喀痰塗抹検査 陽性者数再掲	無症状病原体 保有者再掲
名古屋市(16保健所合計)	2	1		671	187	113
豊田市				68	17	14
豊橋市	2	1		51	14	4
岡崎市	1			40	13	6
一宮	2		2	105	30	18
瀬戸	3	2		121	38	19
半田				55	14	9
春日井				89	25	15
豊川				40	17	6
津島				71	16	6
西尾				36	8	7
江南				85	21	17
新城				12	4	2
知多	1	1		78	23	18
師勝				37	16	2
衣浦東部				95	28	18
合計	11	5	2	1,654	471	274

腸管出血性大腸菌感染症（三類感染症）

番号	報告保健所	年齢	性別	発病月日	初診月日	診定月日	備考
1	一宮	3歳	女	10/11	10/12	10/16	O157、VT1(+)VT2(+)
2	豊川	63歳	男	-/-	10/17	10/19	O157、VT1(+)VT2(+)、無症状病原体保有者
3	江南	30歳	女	-/-	10/15	10/18	O157、VT1(+)VT2(+)、無症状病原体保有者
4	江南	5歳	女	10/14	10/16	10/18	O157、VT1(+)VT2(+)
5	江南	33歳	男	10/12	10/20	10/23	O157、VT1(+)VT2(+)
6	江南	55歳	女	-/-	10/23	10/23	O157、VT1(+)VT2(+)、無症状病原体保有者

四類・五類感染症（全数把握）（推定感染経路、推定感染地域は確定も含む）

アメーバ赤痢（五類感染症）

番号	報告保健所	年齢	性別	病型	推定感染経路	推定感染地域
1	名古屋市	24歳	女	腸管アメーバ症	性的接触	国内
2	名古屋市	35歳	男	腸管アメーバ症	経口感染	中華人民共和国

急性脳炎（五類感染症）

番号	報告保健所	年齢	性別	病原体	推定感染地域
1	瀬戸	7歳	男	不明	国内
2	豊川	6歳	男	インフルエンザ AH1pdm [新型インフルエンザ(A/H1N1)]	国内

麻疹（五類感染症）

番号	報告保健所	年齢	性別	予防接種歴	推定感染地域
1	名古屋市	3歳	男	有	国内

愛知県感染症情報

2009年43週 (2009年10月19日 ~ 2009年10月25日)

愛知県衛生研究所

	定点数					RSウイルス感染症	*インフルエンザ (鳥インフルエンザ及び新型インフルエンザ等感染症を除く。)	咽頭結膜熱	A群溶血性レンサ球菌咽頭炎	感染性胃腸炎	水痘	手足口病	伝染性紅斑	突発性発しん	百日咳	ヘルパンギーナ	流行性耳下腺炎	急性出血性結膜炎	流行性角結膜炎	細菌性髄膜炎	無菌性髄膜炎	マイコプラズマ肺炎	クラミジア肺炎 (オウム病を除く。)
	インフルエンザ	小児科	眼科	STD	基幹																		
愛知県																							
愛知県 (名古屋市を含む)	195	182	35	52	17	32	7,647	8	94	409	109	11	4	90	8	21	74	2	2	0	1	8	0
総数 (名古屋市を除く)	125	112	24	37	12	26	5,804	7	71	284	92	7	3	70	7	15	54	2	1	0	1	8	0
名古屋	70	70	11	15	5	6	1,843	1	23	125	17	4	1	20	1	6	20		1				
尾張東部	瀬戸	9	9	2	3	1	3	402	1	3	19	2		1		4	4						
海部津島	津島	7	7	2	2	1	1	355		3	57						5		1			1	
尾張中部	師勝	4	4	1	1			99		1	3												
尾張西部	一宮	16	12	3	4	1	5	346	1	2	20	9					5	1			1	4	
尾張北部	春日井	9	9	2	3	1	9	1,066	1	7	18	10				1	5						
	江南	6	6	1	2		4	244		5	26	10	1			3	1						
知多半島	半田	6	6	1	2	1	1	398		5	6	1					5					1	
	知多	7	7	2	2		2	267		7	9	7					6						
西三河南部	岡崎市	11	7	2	2	1		455	2	5	9	5	3			1	1						
	衣浦東部	13	13	2	4	1	1	875	1	9	54	15					2						
	西尾	5	5	1	2	1		242		10	17	6					2						
西三河北部	豊田市	9	9	2	4	1		589	1	4	4	10				1	7						
東三河南部	豊橋市	12	8	2	4	1		253		7	18	14	1	2		3	1					2	
	豊川	9	8	1	2	1		208		3	24	2	2			2	10	1					
東三河北部	新城	2	2			1		5				1											

*新型インフルエンザ(A/H1N1)を合わせた報告

愛知県感染症情報

2009年43週(2009年10月19日～2009年10月25日)

愛知県衛生研究所

年齢階層 (名古屋市を除く)	RSウイルス感染症	*インフルエンザ (鳥インフルエンザ及び新型インフル エンザ等感染症を除く。)	咽頭結膜熱	A群溶血性レンサ球菌咽頭炎	感染性胃腸炎	水痘	手足口病	伝染性紅斑	突発性発しん	百日咳	ヘルパンギーナ	流行性耳下腺炎	急性出血性結膜炎	流行性角結膜炎	細菌性髄膜炎	無菌性髄膜炎	マイコプラズマ肺炎	クラミジア肺炎 (オウム病を除く。)
計	26	5,804	7	71	284	92	7	3	70	7	15	54	2	1	0	1	8	0
～6ヶ月	4	5			1	2			4									
～12ヶ月	4	25			19	5			29	1	1							
0歳																		
1歳	7	60	1		33	14		1	37	1	3	2					2	
2歳	9	113	1	1	31	14	1				3	4					1	
3歳	1	166		7	23	13	2			1	3	8						
4歳	1	229	2	11	24	23	1			1	2	13						
5歳		352		13	24	12	1	1		1	1	10						
6歳		388	2	8	15	4		1			1	3						
7歳		436		7	13	2	1			1		4						
8歳		476		6	9	1	1					2						
9歳		487		8	9	1				1	1	4						
5歳～9歳																	3	
10歳～14歳		2,090		7	29	1						3					2	
15歳～19歳		491			7													
20歳～			1	3	47							1						
20歳～29歳		195																
30歳～39歳		161																
40歳～49歳		85											1			1		
50歳～59歳		28											1					
60歳～69歳		13												1				
70歳～																		
70歳～79歳		2																
80歳以上		2																

*新型インフルエンザ(A/H1N1)を合わせた報告